

Tekst jednolity z dnia 27.10.2022 r.

REGULAMIN

Organizacyjny

**Wojewódzkiego Podkarpackiego
Szpitala Psychiatrycznego *im.*
prof. Eugeniusza Brzezickiego w
*Żurawicy***

SPIS TREŚCI:**ROZDZIAŁ I**

Postanowienia ogólne	4
----------------------	---

ROZDZIAŁ II

Cele i zadania szpitala	5
-------------------------	---

ROZDZIAŁ III

Organizacja szpitala	5
----------------------	---

ROZDZIAŁ IV

Rodzaje działalności leczniczej i zakres udzielanych świadczeń	7
--	---

ROZDZIAŁ V

Miejsce udzielania świadczeń zdrowotnych	9
--	---

ROZDZIAŁ VI

Przebieg procesu udzielania świadczeń leczniczych	9
I. Postanowienia ogólne	9
II. Przyjmowanie do szpitala	10
III. Stosowanie przymusu bezpośredniego	13
IV. Obserwacja sądowo- psychiatryczna	14
V. Leczenie osób uzależnionych od alkoholu	14
VI. Wypisywanie ze szpitala i udzielanie przepustek	15
VII. Pory wydawania posiłków i odwiedzin pacjentów	17
VIII. Postępowanie w razie śmierci pacjenta	18
IX. Dokumentacja medyczna	19
X. Prawa i obowiązki pacjenta	23

ROZDZIAŁ VII

Organizacja i zadania poszczególnych jednostek lub komórek organizacyjnych	26
--	----

ROZDZIAŁ VIII

Warunki współdziałania z innymi podmiotami leczniczymi	57
--	----

ROZDZIAŁ IX

Wysokość opłaty za udostępnienie dokumentacji medycznej	58
---	----

ROZDZIAŁ X

Organizacja procesu udzielania świadczeń zdrowotnych, za które pobierane są opłaty	59
--	----

ROZDZIAŁ XI

Wysokość opłaty za przechowywanie zwłok pacjenta oraz za udzielone świadczenia zdrowotne lub usługi medyczne	59
--	----

Rozdział XII

Sposób kierowania komórkami organizacyjnymi szpitala	60
--	----

Rozdział XIII

Przepisy końcowe	66
------------------	----

ZAŁĄCZNIKI:

- 1) Schemat organizacyjny szpitala,
- 2) Wzór pełnomocnictwa,
- 3) Wzór upoważnienia,
- 4) Cennik usług,
- 5) Regulamin organizacyjny CZP

ROZDZIAŁ I

Postanowienia ogólne

§ 1

Wojewódzki Podkarpacki Szpital Psychiatryczny im. prof. Eugeniusza Brzezickiego w Żurawicy jest podmiotem leczniczym niebędącym przedsiębiorcą, działającym w formie samodzielnego publicznego zakładu opieki zdrowotnej.

§ 2

Regulamin organizacyjny Wojewódzkiego Podkarpackiego Szpitala Psychiatrycznego im. prof. Eugeniusza Brzezickiego w Żurawicy określa, w zakresie nieuregulowanym w ustawie z dnia 15 kwietnia 2011 r. o działalności leczniczej (t. j. Dz.U. 2022.633 z późn. zm.) oraz w Statucie szpitala, cele i zadania podmiotu wykonującego działalność leczniczą, strukturę organizacyjną, rodzaj działalności leczniczej oraz zakres i miejsce udzielania świadczeń zdrowotnych, a także inne sprawy wymagane przepisami art. 24 ustawy o działalności leczniczej.

§ 3

W regulaminie uwzględniono postanowienia następujących podstawowych aktów prawnych mających wpływ na prowadzenie działalności szpitala:

- 1) statutu obowiązującego w Wojewódzkim Podkarpackim Szpitalu Psychiatrycznym *im. prof. Eugeniusza Brzezickiego w Żurawicy*;
- 2) ustawy z dnia 15 kwietnia 2011 roku o działalności leczniczej (t. j. Dz.U. 2022.633 z późn. zm.);
- 3) ustawy z dnia 27 sierpnia 2004 roku o świadczeniach opieki zdrowotnej finansowanych ze środków publicznych (t.j. Dz. U. 2021.1285 z późn. zm.m.);
- 4) ustawy z dnia 6 listopada 2008 roku o prawach pacjenta i Rzeczniku Praw Pacjenta (t.j. Dz. U. 2022.1876);
- 5) ustawy z dnia 19 sierpnia 1994 roku o ochronie zdrowia psychicznego (t.j. Dz.U. 2022.2123);
- 6) ustawy z dnia 26 października 1982 roku o wychowaniu w trzeźwości i przeciwdziałaniu alkoholizmowi (t. j. Dz.U. 2021. 1119 z późn. zm.);
- 7) rozporządzenie Ministra Zdrowia z 21 grudnia 2018 r. w sprawie stosowania przymusu bezpośredniego wobec osoby z zaburzeniami psychicznymi (t.j. Dz.U.2018.2459 z późn. zm.)

§ 4

Ilekcroć w Regulaminie jest mowa o:

- 1) **szpitalu** - należy przez to rozumieć Wojewódzki Podkarpacki Szpital Psychiatryczny *im. prof. Eugeniusza Brzezickiego w Żurawicy*;
- 2) **Dyrektorze** - należy przez to rozumieć Dyrektora Wojewódzkiego Podkarpackiego Szpitala Psychiatrycznego im. prof. Eugeniusza Brzezickiego w Żurawicy;

- 3) **komórkach organizacyjnych** - należy przez to rozumieć oddział szpitalny, poradnie, dział lub inne stanowisko pracy (jedno lub wieloosobowe) w szpitalu;
- 4) **kierowniku oddziału** – należy przez to rozumieć osobę kierującą pracą oddziału szpitalnego;
- 5) **lekarzu** – należy przez to rozumieć osobę posiadającą właściwe kwalifikacje, potwierdzone wymaganymi dokumentami do udzielania świadczeń zdrowotnych, w szczególności do: badania stanu zdrowia, rozpoznawania chorób i zapobiegania im, leczenia i rehabilitacji chorych, udzielania porad lekarskich, a także wydawania opinii i orzeczeń lekarskich w zakresie swojej specjalizacji.

ROZDZIAŁ II

Cele i zadania szpitala

§ 5

1. Celem działania szpitala jest prowadzenie działalności leczniczej polegającej na udzielaniu świadczeń zdrowotnych oraz promocji zdrowia, a także realizacja zadań dydaktycznych i badawczych.
2. Do zadań szpitala należy w szczególności:
 - 1) udzielanie świadczeń zdrowotnych z zakresu leczenia chorób psychicznych i uzależnienia od alkoholu w warunkach stacjonarnych i całodobowych oraz ambulatoryjnych;
 - 2) wykonywanie badań diagnostycznych w celu rozpoznania stanu zdrowia i ustalenia dalszego postępowania leczniczego;
 - 3) prowadzenie działalności w środowisku pacjenta poprzez organizowanie pomocy ze strony rodziny, innych osób, organizacji społecznych i instytucji;
 - 4) prowadzenie działalności mającej na celu promocję zdrowia;
 - 5) uczestniczenie w kształceniu osób wykonujących zawód medyczny na zasadach określonych w odrębnych przepisach regulujących kształcenie tych osób, w tym ułatwianie podnoszenia kwalifikacji zawodowych oraz prowadzenie działalności szkoleniowej, w szczególności staży podyplomowych i specjalizacyjnych;
 - 6) realizacja zadań z zakresu obserwacji sądowo – psychiatrycznej;
 - 7) realizacja zadań obronnych, zarządzania kryzysowego, ochrony ludności i obrony cywilnej.

ROZDZIAŁ III

Organizacja szpitala

§ 6

1. Działalność lecznicza szpitala prowadzona jest w ramach trzech Zakładów Leczniczych:
 - 1) Lecznictwa Szpitalnego – które udziela stacjonarnie i całodobowo świadczeń zdrowotnych z zakresu psychiatrii i leczenia uzależnień od alkoholu;
 - 2) Przychodni Specjalistycznej – która realizuje specjalistyczne świadczenia zdrowotne w warunkach ambulatoryjnych z zakresu psychiatrii i leczenia uzależnień od alkoholu.
 - 3) Pozaszpitalna Opieka - która realizuje specjalistyczne świadczenia zdrowotne w trybie dziennym.

2. W ramach struktury funkcjonalnej Szpitala o której mowa w ust. 1 – wyodrębnia się Centrum Zdrowia Psychicznego (CZP), w którego skład wchodzi:
 - a) Oddział Psychiatryczny Ogólny Nr 1
 - b) Poradnia Zdrowia Psychicznego z PZK
 - c) Zespół Leczenia Środowiskowego
 - d) Oddział Dzienny PsychiatrycznyCentrum Zdrowia Psychicznego działa na podstawie Regulaminu Organizacyjnego CZP – stanowiącego załącznik Nr 5 do niniejszego regulaminu.
3. Zadania szpitala określone w statucie są wykonywane:
 - 1) w ramach Zakładu Lecznictwa Szpitalnego przez:
 - a) Izbę Przyjęć Szpitala;
 - b) Oddział Psychiatryczny Ogólny Nr 1;
 - c) Oddział Terapii Uzależnienia od Alkoholu;
 - d) Oddział Leczenia Alkoholowych Zespołów Abstynencyjnych;
 - e) Oddział Psychogeriatryczny;
 - f) Gabinet Diagnostyczny EEG;
 - g) Dział Farmacji;
 - h) Sekcja Rehabilitacji Psychiatrycznej;
 - i) Dział, Statystyki Medycznej, Analiz i Planowania;
 - 2) w ramach zakładu Przychodnia Specjalistyczna przez:
 - a) Poradnię Zdrowia Psychicznego;
 - b) Poradnię Zdrowia Psychicznego dla Dzieci i Młodzieży;
 - c) Poradnię Terapii Uzależnienia od Alkoholu i Współuzależnienia;
 - d) Poradnię dla Osób z Autyzmem Dziecięcym;
 - e) Zespół Leczenia Środowiskowego;
 - f) Poradnię Terapii Uzależnień dla Dzieci i Młodzieży;
 - g) Opieka Środowiskowa dla Osób z Zaburzeniami Psychicznymi;
 - 3) w ramach Zakładu Pozaszpitalna Opieka:
 - a) Oddział Dzienny Psychiatryczny;
 - b) Oddział Dzienny dla Osób z Autyzmem Dziecięcym;
 - c) Oddział Dzienny Terapii Uzależnienia od Alkoholu;
 - d) Oddział Dzienny Psychogeriatryczny
 - e) Oddział Dzienny Terapii Uzależnienia od Substancji Psychoaktywnych
4. Pozostała działalność jest wykonywana przez następujące jednostki działalności pozamedycznej:
 - a) Dział Finansowo-Księgowy;
 - b) Dział Gospodarczo – Techniczny;
 - c) Dział Zamówień Publicznych i Zaopatrzenia;
 - d) Dział Żywienia
 - e) Dział Spraw Pracowniczych;
 - f) Samodzielne stanowiska pracy
 - g) Wieloosobowe stanowisko ds. jakości i kontroli zarządczej;

ROZDZIAŁ IV**Rodzaje działalności leczniczej i zakres udzielanych świadczeń****§ 7**

1. Szpital organizuje świadczenia zdrowotne udzielane w zakresie określonym w niniejszym regulaminie, z zapewnieniem właściwej dostępności i jakości tych świadczeń, w sposób gwarantujący pacjentom najbardziej dogodną formę korzystania ze świadczeń.
2. Rejestracja pacjentów odbywa się w godzinach pracy poszczególnych komórek udzielających świadczeń zdrowotnych osobiście, za pośrednictwem członków rodziny lub osób trzecich, telefonicznie, z wyznaczeniem dnia i godziny realizacji świadczenia zdrowotnego.
3. Rejestracja może odbywać się również elektronicznie za pośrednictwem portalu Podkarpackiego Systemu Informacji Medycznej.
4. W ramach Centrum Zdrowia Psychicznego działa Punkt Zgłoszeniowo-Koordynacyjny, który zapewnia ciągłość gotowości reakcji na zgłoszenia osobiste, telefoniczne i teleinformatyczne w godzinach 8-18 w dni powszednie.

§ 8

1. Szpital udziela świadczeń zdrowotnych finansowanych ze środków publicznych osobom ubezpieczonym oraz innym osobom uprawnionym do tych świadczeń na podstawie odrębnych przepisów: nieodpłatnie, za częściową odpłatnością lub całkowitą odpłatnością.
2. Całodobowe świadczenia zdrowotne w ramach lecznictwa szpitalnego są udzielane na podstawie skierowania. Osoba ze skierowaniem jest dodatkowo poddawana badaniu psychiatrycznemu przez lekarza Izby Przyjęć Szpitala, który po stwierdzeniu wskazań do przyjęcia, odnotowuje w dokumentacji medycznej pacjenta wskazania uzasadniające to przyjęcie.
3. W nagłych przypadkach osoba z zaburzeniami psychicznymi może być przyjęta do oddziału szpitalnego bez skierowania, po osobistym jej zbadaniu przez lekarza Izby Przyjęć Szpitala.
4. Podstawą przyjęcia do leczenia szpitalnego może być również postanowienie sądu o badaniu psychiatrycznym połączonym z obserwacją w zakładzie leczniczym lub postanowienie sądu o poddaniu się leczeniu uzależnienia od alkoholu.
5. Hospitalizacja pacjenta obejmuje:
 - 1) kompleksową ocenę stanu zdrowia;
 - 2) przeprowadzenie procedur diagnostycznych;
 - 3) leczenie farmakologiczne;
 - 4) rehabilitację leczniczą;
 - 5) wypisanie pacjenta do domu lub do innego podmiotu leczniczego;
 - 6) wydanie zaleceń lekarskich po hospitalizacji.
6. Zdrowotne świadczenia lekarskie w ramach Przychodni Specjalistycznej są udzielane bez skierowania. Lekarz specjalista udzielający porady ma obowiązek:
 - 1) kompleksowej oceny stanu zdrowia pacjenta;
 - 2) podjęcia procesu leczenia;
 - 3) realizacji procedur diagnostycznych właściwych dla ambulatoryjnej opieki specjalistycznej;
 - 4) wydania orzeczenia o aktualnym stanie zdrowia pacjenta.

7. Udzielanie specjalistycznych świadczeń ambulatoryjnych odbywa się zgodnie z harmonogramem pracy ustalonym dla poszczególnych poradni.
8. Świadczenia zdrowotne z zakresu leczenia szpitalnego i ambulatoryjnego są udzielane wyłącznie przez osoby wykonujące zawód medyczny oraz spełniające wymagania kwalifikacyjne określone w odrębnych przepisach.
9. Żadne okoliczności nie stanowią podstawy do odmowy udzielania świadczenia zdrowotnego, jeżeli osoba zgłaszająca się potrzebuje natychmiastowego udzielenia takiego świadczenia, ze względu na zagrożenie życia lub zdrowia.
10. Szpital prowadzi dokumentację medyczną dotyczącą osób korzystających ze świadczeń zdrowotnych z zapewnieniem ochrony danych osobowych zawartych w dokumentacji oraz udostępnia dokumentację zgodnie z obowiązującymi przepisami.

§ 9

W celu skorzystania ze świadczeń zdrowotnych, każdy pacjent jest obowiązany przedstawić dokument potwierdzający tożsamość wraz z numerem PESEL, w celu elektronicznego potwierdzenia jego uprawnień do świadczeń zdrowotnych. W przypadku braku pozytywnej weryfikacji poprzez system eWUŚ, osoba ubezpieczona może przedstawić inny dokument potwierdzający prawo do świadczeń opieki zdrowotnej, a jeżeli takiego dokumentu nie posiada może złożyć pisemne oświadczenie, wg wzoru określonego przez Ministra Zdrowia, o przysługującym jej prawie do świadczeń opieki zdrowotnej. Pacjent składając oświadczenie, ponosi odpowiedzialność za przekazane w nim informacje.

§ 10

1. Świadczenia opieki zdrowotnej są udzielane pacjentom według kolejności zgłaszania, zgodnie z prowadzoną listą oczekujących, w wyznaczonych dniach i godzinach.
2. Inwalidzi wojskowi i wojenni, kombatanci, Zasłużeni Honorowi Dawcy Krwi, Zasłużeni Dawcy Przeszczepu mają prawo korzystać ze świadczeń zdrowotnych poza kolejnością.
3. W przypadku braku miejsc oraz z powodu zakresu udzielanych świadczeń lub wyczerpania limitu na udzielanie świadczeń, a także ze względów epidemicznych, pacjenci mogą być kierowani do innych placówek, ewentualnie, jeśli jest to możliwe ze względu na stan zdrowia, wpisywani na listę oczekujących na udzielenie świadczenia.
4. Lista oczekujących prowadzona jest zgodnie z zasadami określonymi przez Narodowy Fundusz Zdrowia w sposób zapewniający poszanowanie zasady sprawiedliwego, równego, niedyskryminującego i przejrzystego dostępu do świadczeń opieki zdrowotnej.
5. W razie wystąpienia okoliczności, których nie można było przewidzieć w chwili ustalania terminu udzielenia świadczenia opieki zdrowotnej, a które uniemożliwiają zachowanie terminu wynikającego z listy oczekujących, szpital informuje pacjenta, w każdy dostępny sposób, o zmianie terminu udzielenia świadczenia.
6. Lista oczekujących na udzielenie świadczenia podlega nadzorowi zespołu oceny przyjęć.
7. Poza kolejnością przyjmowani są do szpitala pacjenci w przypadkach stanu zagrożenia życia lub zdrowia oraz osoby wskazane w ust. 2.
8. Wysokość opłat za wykonywanie świadczeń zdrowotnych niefinansowanych ze środków publicznych określa cennik. Cennik stanowi załącznik nr 4 do regulaminu organizacyjnego i podany jest do publicznej wiadomości na stronie internetowej szpitala oraz na tablicach ogłoszeń: w Przychodni Specjalistycznej, w Dziale Statystyki Medycznej, Analiz i Planowania i w Izbie Przyjęć Szpitala.

§ 11

1. Lekarze szpitala kierują pacjentów na konsultacje specjalistyczne lub inne badania poprzez wystawienie skierowania zgodnie z wymogami określonymi przez Narodowy Fundusz Zdrowia oraz powszechnie obowiązującymi przepisami prawa.
2. Lekarze szpitala kierują pacjentów na leczenie szpitalne do innych podmiotów leczniczych, jeżeli konieczność hospitalizacji jest uzasadniona stanem zdrowia pacjenta.

§ 12

Dyrektor szpitala może określić zarządzeniem szczegółowe zasady, standardy postępowania i procedury wykonywane w poszczególnych jednostkach i komórkach organizacyjnych szpitala w celu zapewnienia właściwego poziomu i jakości udzielanych świadczeń zdrowotnych.

ROZDZIAŁ V

Miejsce udzielania świadczeń zdrowotnych

§ 13

1. Szpital udziela świadczeń zdrowotnych na podstawie wpisu do rejestru podmiotów wykonujących działalność leczniczą prowadzonego przez Wojewodę Podkarpackiego.
2. Świadczenia zdrowotne udzielane są w ramach:
 - 1) **Lecznictwa Szpitalnego** – w komórkach organizacyjnych zlokalizowanych w miejscowości Żurawica przy ulicy Różanej 9;
 - 2) **Przychodni Specjalistycznej** – w komórkach organizacyjnych zlokalizowanych w miejscowości Przemyśl przy ul. M.F. Focha 31-33;
 - 3) **Pozaszpitalna opieka** – w komórkach organizacyjnych zlokalizowanych w miejscowości Przemyśl przy ul. M.F. Focha 31-33”
3. W uzasadnionych przypadkach ambulatoryjne świadczenia z zakresu psychiatrii mogą być udzielane w domu pacjenta bądź innym miejscu jego pobytu.

ROZDZIAŁ VI

Przebieg procesu udzielania świadczeń leczniczych

I. Postanowienia ogólne.

§ 14

1. Lecznictwo Szpitalne w ramach hospitalizacji udziela całodobowych świadczeń zdrowotnych, które obejmują swoim zakresem diagnostykę, farmakologię, pielęgnację i rehabilitację pacjentów oraz zapewnia im produkty lecznicze i wyroby medyczne, pomieszczenie i wyżywienie odpowiednie do stanu zdrowia.
2. Ambulatoryjne świadczenia zdrowotne, udzielane w ramach Przychodni Specjalistycznej w warunkach niewymagających ich udzielania w trybie stacjonarnym i całodobowym, obejmują świadczenia specjalistycznej opieki zdrowotnej w zakresie psychiatrii i leczenia uzależnienia od alkoholu oraz świadczenia z zakresu rehabilitacji leczniczej.
3. Działalność lecznicza w rodzaju ambulatoryjne świadczenia zdrowotne może obejmować także udzielanie świadczeń zdrowotnych, które obejmują swoim zakresem badania diagnostyczne wykonywane w celu rozpoznania stanu zdrowia i ustalenia dalszego postępowania leczniczego.

II. Przyjmowanie do szpitala.

§ 15

1. Lekarz Izby Przyjęć Szpitala kwalifikuje pacjenta do odpowiedniego oddziału szpitalnego oraz ustala wstępne postępowanie lecznicze.
2. Lekarz, który zdecydował o przyjęciu do szpitala, odnotowuje niezwłocznie w dokumentacji medycznej pacjenta wskazania uzasadniające to przyjęcie.
3. W przypadkach, gdy lekarz przyjmujący zasięgał opinii drugiego lekarza psychiatry albo psychologa, obowiązkowo dołącza ją niezwłocznie do dokumentacji medycznej pacjenta.
4. Niezwłocznie po przyjęciu do szpitala osobie z zaburzeniami psychicznymi oraz jej przedstawicielowi ustawowemu albo opiekunowi faktycznemu, lekarz Izby Przyjęć Szpitala przekazuje w sposób zrozumiały informacje o przysługujących jej prawach.
5. Fakt przekazania informacji, o których mowa w ust. 4, jest niezwłocznie odnotowywany w dokumentacji medycznej pacjenta.
6. W przypadku braku wskazań do przyjęcia do szpitala psychiatrycznego lekarz, o którym mowa w ust. 1, odnotowuje w dokumentacji medycznej rodzaj udzielonej porady i uzasadnienie odmowy przyjęcia, a pacjentowi wręcza kartę odmowy i informuje go o toku dalszego postępowania.
7. Lekarz Izby Przyjęć Szpitala nie może odmówić udzielenia świadczenia zdrowotnego osobie, która potrzebuje natychmiastowego udzielenia takiego świadczenia ze względu na zagrożenie zdrowia lub życia.

§ 16

1. Lekarz Izby Przyjęć Szpitala winien ustalić czy pacjent posiada własne leki. W przypadku ich posiadania i wyrażenia życzenia, że leki te chce nadal przyjmować, lekarz Izby Przyjęć Szpitala, przed podjęciem decyzji o wstępnym postępowaniu leczniczym winien uzgodnić ich stosowanie z kierownikiem oddziału. W przypadku braku zgody na dalsze ich stosowanie, leki winny zostać przekazane do depozytu pacjenta lub zwrócone rodzinie.
2. W szpitalu obowiązuje bezwzględny zakaz wystawiania pacjentom w trakcie hospitalizacji recept na leki i preparaty diagnostyczne oraz wyroby medyczne do zrealizowania w aptekach ogólnodostępnych.

§ 17

1. Osoba przyjęta do szpitala ma prawo do złożenia rzeczy wartościowych do depozytu szpitalnego.
2. Tryb postępowania z przedmiotami przekazanymi do depozytu określa „Procedura przechowywania rzeczy wartościowych w depozycie”.

§ 18

1. Przyjęcie osoby z zaburzeniami psychicznymi do szpitala następuje za jej pisemną zgodą na podstawie ważnego skierowania, jeżeli lekarz wyznaczony do tej czynności, po osobistym zbadaniu tej osoby, stwierdzi wskazania do przyjęcia.
2. W nagłych przypadkach, w szczególności w przypadku braku możliwości uzyskania pomocy lekarskiej przed zgłoszeniem się do szpitala, osoba z zaburzeniami psychicznymi może być przyjęta do szpitala, za jej pisemną zgodą bez skierowania.

3. Przyjęcie do szpitala osoby chorej psychicznie lub osoby upośledzonej umysłowo niezdolnej do wyrażenia zgody lub stosunku do przyjęcia do szpitala i leczenia następuje po uzyskaniu zgody sądu opiekuńczego właściwego ze względu na miejsce zamieszkania tej osoby.
4. W przypadkach nagłych, jeżeli lekarz Izby Przyjęć Szpitala poweźmie poważne wątpliwości, co do zdolności świadomego wyrażenia zgody na przyjęcie do szpitala i leczenie osoby chorej psychicznie lub osoby upośledzonej umysłowo, ma on obowiązek, o ile to możliwe, zasięgnięcia pisemnej opinii innego lekarza, w miarę możliwości psychiatry albo pisemnej opinii psychologa. Po uzyskaniu wymaganej opinii, lekarz Izby Przyjęć Szpitala sporządza odpowiednią adnotację w dokumentacji medycznej i powiadamia Dyrektora szpitala o konieczności uzyskania na hospitalizację zgody sądu opiekuńczego właściwego ze względu na siedzibę szpitala.

§ 19

1. Przyjęcie do szpitala osoby pełnoletniej ubezwłasnowolnionej całkowicie następuje za pisemną zgodą jej przedstawiciela ustawowego, który za wyjątkiem przypadków nagłych, winien posiadać zgodę sądu opiekuńczego właściwego ze względu na miejsce zamieszkania tej osoby.
2. Przyjęcie do szpitala osoby pełnoletniej całkowicie ubezwłasnowolnionej, zdolnej do wyrażenia zgody, następuje za jej zgodą i po wyrażeniu zgody jej przedstawiciela ustawowego. W przypadku sprzecznych oświadczeń w sprawie przyjęcia do szpitala tej osoby i jej przedstawiciela ustawowego, zgodę na przyjęcie do szpitala wyraża sąd opiekuńczy właściwy ze względu na miejsce zamieszkania tej osoby.
3. Wymóg wyrażenia zgody przez przedstawiciela ustawowego osoby ubezwłasnowolnionej całkowicie stosuje się również do osoby ubezwłasnowolnionej częściowo, jeżeli wynika to z postanowienia sądu opiekuńczego o ustanowieniu kuratora.
4. O przyjęciu do szpitala osoby, której przedstawiciel ustawowy nie miał zgody sądu opiekuńczego, lekarz Izby Przyjęć Szpitala dokonuje stosownej adnotacji w dokumentacji medycznej i niezwłocznie powiadamia Dyrektora szpitala o konieczności uzyskania zgody sądu opiekuńczego właściwego ze względu na siedzibę szpitala.

§ 20

1. Osoba chora psychicznie może być przyjęta do szpitala bez zgody tylko wtedy, gdy jej dotychczasowe zachowanie wskazuje na to, że z powodu tej choroby zagraża bezpośrednio własnemu życiu albo życiu lub zdrowiu innych osób. O przyjęciu do szpitala postanawia lekarz Izby Przyjęć Szpitala po osobistym jej zbadaniu i zasięgnięciu w miarę możliwości opinii drugiego lekarza psychiatry albo psychologa. Po uzyskaniu wymaganej opinii, lekarz Izby Przyjęć Szpitala sporządza odpowiednią adnotację w dokumentacji medycznej.
2. Lekarz Izby Przyjęć Szpitala jest obowiązany wyjaśnić osobie przyjmowanej bez jej zgody przyczyny przyjęcia do szpitala i poinformować ją o przysługujących jej prawach.
3. Przyjęcie do szpitala bez zgody wymaga zatwierdzenia tej czynności przez kierownika oddziału w ciągu 48 godzin od chwili przyjęcia i powiadomienia przez Dyrektora szpitala, w ciągu 72 godzin od chwili przyjęcia, sądu opiekuńczego właściwego ze względu na siedzibę szpitala.
4. Wszystkie czynności należy odnotować w dokumentacji medycznej z zachowaniem chronologii wydarzeń.

§ 21

1. Osoba, której dotychczasowe zachowanie wskazuje na to, że z powodu zaburzeń psychicznych zagraża bezpośrednio swojemu życiu albo życiu lub zdrowiu innych osób, a zachodzą wątpliwości czy jest ona chora psychicznie, może być przyjęta bez zgody w celu wyjaśnienia tych wątpliwości. Pobyt w szpitalu nie może trwać dłużej niż 10 dni.
2. Lekarz Izby Przyjęć Szpitala jest obowiązany wytłumaczyć tej osobie przyczyny przyjęcia do szpitala bez zgody w celu wyjaśnienia wątpliwości medycznych i poinformować tą osobę o przysługujących jej prawach.
3. Przyjęcie do szpitala osoby, o której mowa w ust. 1, wymaga zatwierdzenia tej czynności przez kierownika oddziału w ciągu 48 godzin od chwili przyjęcia i powiadomienia przez Dyrektora szpitala, w ciągu 72 godzin od chwili przyjęcia, sądu opiekuńczego właściwego ze względu na siedzibę szpitala.
4. Wszystkie czynności należy odnotować w dokumentacji medycznej z zachowaniem chronologii wydarzeń.

§ 22

1. W przypadku, gdy osoba przyjęta do szpitala bez jej zgody wyraziła potem zgodę na pobyt w szpitalu, kierownik oddziału dokonuje stosownej adnotacji w dokumentacji medycznej oraz zgłasza ten fakt niezwłocznie Dyrektorowi szpitala, celem powiadomienia sądu opiekuńczego prowadzącego postępowanie dotyczące przyjęcia do szpitala osoby bez jej zgody.
2. Od obowiązku zawiadomienia sądu opiekuńczego o przyjęciu do Szpitala osoby bez jej zgody nie zwalnia okoliczność, że osoba ta jeszcze przed powiadomieniem sądu opiekuńczego wyraziła zgodę na pobyt w Szpitalu.

§ 23

1. W przypadku, gdy osoba przyjęta do szpitala za zgodą cofnęła później zgodę na przyjęcie do szpitala i leczenie, a zachodzą przesłanki wskazujące, że z powodu tej choroby zagraża bezpośrednio własnemu życiu albo życiu lub zdrowiu innych osób, o przyjęciu do szpitala lub o dalszym jej leczeniu decyduje kierownik oddziału po osobistym zbadaniu pacjenta i po zasięgnięciu opinii drugiego lekarza psychiatry albo psychologa.
2. Konieczność dalszego leczenia osoby, o której mowa w ust. 1, kierownik oddziału stwierdza w ciągu 48 godzin od chwili cofnięcia zgody i zgłasza Dyrektorowi szpitala konieczności zawiadomienia, w ciągu 72 godzin od chwili cofnięcia zgody, sądu opiekuńczego właściwego ze względu na siedzibę szpitala.
3. Lekarz oddziału obowiązany jest wyjaśnić osobie, o której mowa w ust. 1, przyczyny pozostawienia jej w szpitalu.
4. Wszystkie czynności należy odnotować w dokumentacji medycznej z zachowaniem chronologii wydarzeń.

§24

Do szpitala może być również przyjęta osoba chora psychicznie bez wymaganej zgody na podstawie orzeczenia sądu opiekuńczego miejsca zamieszkania tej osoby.

§ 25

W przypadkach, gdy lekarz przyjmujący zasięgał opinii drugiego lekarza psychiatrii albo psychologa, obowiązkowo dołącza ją niezwłocznie do dokumentacji medycznej pacjenta.

§ 26

Po otrzymaniu z sądu opiekuńczego postanowienia o braku podstaw do przyjęcia osoby chorej psychicznie do szpitala lub braku podstaw do jej dalszego leczenia, szpital obowiązany jest niezwłocznie, po doręczeniu mu postanowienia sądu, wypisać tę osobę.

§ 27

1. Wobec osoby przyjętej do szpitala bez jej zgody można stosować niezbędne czynności lecznicze mające na celu usunięcie przewidzianych w ustawie przyczyn przyjęcia bez zgody.
2. Lekarz oddziału lub lekarz dyżurny szpitala obowiązany jest zapoznać osobę przyjętą z planowanym postępowaniem leczniczym. Czynność ta winna zostać zapisana w dokumentacji medycznej.
3. Wykaz świadczeń zdrowotnych stwarzających podwyższone ryzyko dla pacjenta, których udzielenie wymaga zgody osoby przyjętej do szpitala psychiatrycznego bez jej zgody lub jej przedstawiciela ustawowego określa rozporządzenie Ministra Zdrowia z dnia 24 kwietnia 2012 r. w sprawie wykazu świadczeń zdrowotnych stwarzających podwyższone ryzyko dla pacjenta, których udzielenie wymaga zgody (Dz. U. z 2012 r. poz. 494).
4. Przepisy powyższe nie dotyczą osoby przyjętej do szpitala w celu wyjaśnienia wątpliwości czy osoba ta jest chora psychicznie.

§ 28

Kierownicy oddziałów prowadzą rejestr osób przyjętych do szpitala:

- 1) bez zgody pacjenta lub jego przedstawiciela ustawowego;
- 2) bez zgody pacjenta w przypadku gdy pacjent wyraził zgodę później;
- 3) za zgodą, która budzi wątpliwości, że została wyrażona świadomie i z pełnym rozeznanieniem czynu;
- 4) niezdolnych do wyrażenia zgody;
- 5) bez zgody w celu wyjaśnienia czy osoba ta jest chora psychicznie.

III. Stosowanie przymusu bezpośredniego.**§ 29**

1. Przymus bezpośredni polega na przytrzymywaniu, przymusowym zastosowaniu leków, unieruchomieniu i izolacji. Przymus można stosować tylko wtedy, kiedy osoba z zaburzeniami psychicznymi dopuszcza się zamachu przeciwko życiu lub zdrowiu własnemu lub innych, bezpieczeństwu powszechnemu bądź w sposób gwałtowny niszczy lub uszkadza przedmioty w swoim otoczeniu.
2. Można też przymus stosować w celu dokonania niezbędnych czynności leczniczych wobec osoby leczonej bez zgody (np. iniekcji z przytrzymaniem pacjenta) lub gdy ta osoba chce samowolnie opuścić szpital.
3. O zastosowaniu przymusu decyduje lekarz, a jeśli nie jest możliwe uzyskanie natychmiastowej decyzji lekarza, o zastosowaniu przymusu decyduje pielęgniarka, która natychmiast zawiadamia o tym lekarza.

4. Przymusowe badanie osoby z zaburzeniami psychicznymi może być dokonane tylko wtedy, gdy zachowanie tej osoby wskazuje, że z powodu tych zaburzeń może ona zagrażać bezpośrednio swojemu życiu albo życiu lub zdrowiu innych osób, bądź nie jest zdolna do zaspokajania podstawowych potrzeb życiowych.
5. Stosowanie przymusu bezpośredniego określa obowiązująca w szpitalu instrukcja opracowana w oparciu o zasady wyrażone w postanowieniach art. 18 oraz art. 34 ustawy z dnia 19 sierpnia 1994 r. o ochronie zdrowia psychicznego (t.j. Dz.U.2022.2123) i w stosownych przepisach wykonawczych.

IV. Obserwacja sądowo- psychiatryczna.

§ 30

1. Obserwacja sądowo – psychiatryczna w postępowaniu karnym lub przygotowawczym prowadzona jest wyłącznie na podstawie orzeczenia sądu, które określa miejsce i czas trwania obserwacji, nie dłuższy niż cztery tygodnie.
2. Dyrektor szpitala, na wniosek lekarza biegłego, może wystąpić do sądu z wnioskiem o przedłużenie tego terminu na czas określony, niezbędny do zakończenia obserwacji, nie dłużej jednak niż na dalsze cztery tygodnie.
3. O zakończeniu obserwacji lekarz biegły niezwłocznie zawiadamia sąd.

§ 31

1. Obserwacja sądowo – psychiatryczna w postępowaniu o ubezwłasnowolnienie prowadzona jest wyłącznie na podstawie postanowienia zarządzającego sądu, które określa miejsce i czas trwania obserwacji, nie dłuższy niż sześć tygodni.
2. W wyjątkowych wypadkach, sąd przed upływem wyznaczonego terminu, może przedłużyć czas trwania obserwacji do trzech miesięcy.
3. Gdyby obserwacja była przeprowadzana z przerwami, łączny czas pobytu pacjenta w szpitalu nie może przekraczać sześciu tygodni, a w sytuacjach wyjątkowych - trzech miesięcy.

§ 32

1. Obserwacja sądowo – psychiatryczna osoby uzależnionej od alkoholu prowadzona jest wyłącznie na podstawie postanowienia sądu, które określa miejsce i czas trwania obserwacji, nie dłuższy niż dwa tygodnie.
2. Dyrektor szpitala, na wniosek lekarza biegłego, może wystąpić do sądu z wnioskiem o przedłużenie tego terminu na czas nie dłuższy niż 6 tygodni.

V. Leczenie osób uzależnionych od alkoholu.

§ 33

Oddział Terapii Uzależnienia od Alkoholu oraz Oddział Leczenia Alkoholowych Zespołów Abstynencyjnych poza świadczeniami właściwymi dla oddziałów szpitalnych zapewniają pacjentom: działania diagnostyczne w zakresie diagnozy nozologicznej i problemowej, programy korekcyjne dla osób spożywających alkohol ryzykownie i szkodliwie oraz osób z zaburzeniami nawyków i popędów, programy psychoterapii uzależnień, indywidualne świadczenia zapobiegawczo-lecznicze dla osób uzależnionych od alkoholu, indywidualne

świadczenia rehabilitacyjne dla osób uzależnionych od alkoholu, pomoc w załatwianiu spraw osobistych oraz stwarzają warunki umożliwiające wypisanie pacjenta lub jego przejście do innego podmiotu leczniczego lub domu pomocy społecznej.

§ 34

1. Obowiązek poddania się leczeniu odwykowemu trwa tak długo, jak tego wymaga cel leczenia, nie dłużej jednak niż 2 lata od chwili uprawomocnienia się postanowienia sądu. Szpital może wystąpić do sądu z wnioskiem o zmianę postanowienia w zakresie rodzaju leczenia odwykowego.
2. Szpital może ze względów leczniczych skierować osobę zobowiązaną do innego zakładu w celu kontynuowania leczenia odwykowego, powiadamiając o tym sąd.
3. Szpital w uzasadnionych przypadkach może wystąpić do sądu z wnioskiem o wydanie postanowienia o ustanie obowiązku leczenia przed upływem okresu, o którym mowa w ust. 1.
4. Wszelkie czynności szpitala w tym zakresie wymagają odnotowania w dokumentacji medycznej.

VI. Wypisywanie ze szpitala i udzielanie przepustek.

§ 35

1. Wypisanie pacjenta, jeżeli przepisy nie stanowią inaczej, następuje:
 - 1) gdy stan zdrowia pacjenta nie wymaga dalszego udzielania świadczeń zdrowotnych w warunkach szpitalnych;
 - 2) gdy pacjent w sposób rażący narusza porządek lub przebieg procesu udzielania świadczeń zdrowotnych, a nie zachodzi obawa, że odmowa lub zaprzestanie udzielania świadczeń zdrowotnych może spowodować bezpośrednio niebezpieczeństwo dla jego życia lub zdrowia albo życia lub zdrowia innych osób.
2. O wypisaniu ze szpitala osoby przebywającej w szpitalu za jej zgodą decyduje lekarz prowadzący leczenie w porozumieniu z kierownikiem oddziału, jeżeli stan zdrowia osoby wskazuje, że ustąpiły przyczyny przyjęcia i pobytu w szpitalu psychiatrycznym.

§ 36

1. W przypadku wydania przez sąd opiekuńczy postanowienia o braku podstaw do przyjęcia do szpitala osoby bez jej zgody w trybie art. 23 lub 24 ustawy o ochronie zdrowia psychicznego, szpital jest obowiązany wypisać tę osobę niezwłocznie po doręczeniu mu postanowienia sądu.
2. O wypisaniu ze szpitala osoby przebywającej bez jej zgody, postanawia kierownik oddziału jeżeli stan zdrowia tej osoby wskazuje, że ustąpiły przyczyny przyjęcia i pobytu bez jej zgody. Okoliczności te odnotowuje się w dokumentacji medycznej, w szczególności uzasadnia się okoliczność ustąpienia bezpośredniego zagrożenia dla życia tej osoby albo życia lub zdrowia innych osób. O wypisaniu ze szpitala Zastępca Dyrektora szpitala ds. Lecznictwa zawiadamia sąd opiekuńczy.
3. Osoba, o której mowa w ust. 2, może za swoją zgodą pozostać nadal w szpitalu, jeżeli w ocenie lekarza jej dalszy pobyt w tym szpitalu jest celowy. O wypisaniu ze szpitala i o dalszym pozostawianiu tej osoby w szpitalu Zastępca Dyrektora szpitala ds. Lecznictwa zawiadamia sąd opiekuńczy.

4. Przepis ust. 2 stosuje się również do osoby przyjętej do szpitala za jej zgodą, jeżeli przy przyjęciu lub podczas pobytu w szpitalu zagrażała ona bezpośrednio swojemu życiu albo życiu lub zdrowiu innych osób.

§ 37

1. Osoba przebywająca w szpitalu może złożyć w dowolnej formie, wniosek o nakazanie wypisania jej ze szpitala.
2. Osoba przebywająca w szpitalu bez swojej zgody, jej przedstawiciel ustawowy, małżonek, rodzeństwo, krewni w linii prostej oraz osoba sprawująca faktyczną nad nią opiekę mogą żądać wypisania tej osoby ze szpitala nie wcześniej niż po upływie 30 dni od uprawomocnienia się postanowienia sądu opiekuńczego w przedmiocie przyjęcia do szpitala lub dalszego leczenia tej osoby bez jej zgody.
3. Informację o złożeniu wniosku, o którym mowa w ust. 1 lub żądania określonego w ust. 2, odnotowuje się w dokumentacji medycznej. Jeżeli wniosek lub żądanie zostały złożone w formie pisemnej należy dołączyć je do dokumentacji medycznej. Odmowa wypisania ze szpitala winna zawierać pouczenie o terminie i sposobie złożenia wniosku do sądu o nakazanie wypisania. Decyzja ta winna znaleźć odzwierciedlenie w dokumentacji medycznej.
4. O odmowie wypisania, kierownik oddziału powiadamia na piśmie wnioskodawcę lub żądającego oraz poucza go, że w terminie 7 dni od daty otrzymania pisemnej odmowy może wystąpić do sądu opiekuńczego, właściwego dla siedziby szpitala, o nakazanie wypisania.
5. Postanowienia niniejszego paragrafu nie dotyczą osób kierowanych na podstawie orzeczeń innych organów.

§ 38

1. O wypisaniu pacjenta leczonego na podstawie przepisów ustawy o wychowaniu w trzeźwości i przeciwdziałaniu alkoholizmowi decyduje kierownik oddziału:
 - 1) na podstawie wyników leczenia uzasadniających jego zakończenie;
 - 2) niezwłocznie na żądanie pacjenta lub jego opiekuna ustawowego, pod warunkiem, że w ocenie lekarza osoba żądająca wypisu nie stanowi zagrożenia dla własnego życia lub zdrowia, a także dla życia lub zdrowia osób trzecich i nie zachodzi konieczność zastosowania art. 23 ustawy o ochronie zdrowia psychicznego; ustnie zgłoszone żądanie wypisania pacjent potwierdza własnoręcznym podpisem w dokumentacji medycznej;
 - 3) niezwłocznie po doręczeniu postanowienia sądu o skróceniu okresu przymusowego leczenia;
 - 4) na wniosek Zarządu Pacjentów Oddziału, jeżeli pacjent uporczywie narusza obowiązujący porządek;
 - 5) dyscyplinarnie w przypadku spożywania w trakcie leczenia napojów alkoholowych lub przyjmowania innych środków psychoaktywnych oraz rażącego niestosowania się do zaleceń lekarskich, a także rażącego naruszania innych postanowień regulaminu oddziału – w przypadku pacjentów hospitalizowanych na mocy postanowienia sądu wypis następuje z równoczesnym powiadomieniem sądu;
 - 6) niezwłocznie w razie samowolnego opuszczenia terenu szpitala (bez zezwolenia kierownika oddziału lub lekarza dyżurnego).

2. Kierownik oddziału powiadomi właściwy sąd o nieprzebrzeganiu istotnych postanowień niniejszego regulaminu oraz regulaminu oddziału przez pacjenta hospitalizowanego na mocy postanowienia sądu.

§ 39

1. Jeżeli przedstawiciel ustawowy pacjenta albo osoba, na której w stosunku do pacjenta ciąży ustawowy obowiązek alimentacyjny nie odbiera pacjenta niezdolnego do samodzielnej egzystencji w wyznaczonym terminie, Dyrektor na pisemny wniosek kierownika oddziału, podejmuje decyzję o przewiezieniu tej osoby do miejsca pobytu na koszt gminy właściwej ze względu na miejsce zamieszkania, a w przypadku niemożności ustalenia miejsca zamieszkania ze względu na ostatnie, miejsce pobytu pacjenta.
2. O podjęciu decyzji, o której mowa w ust. 1, Dyrektor niezwłocznie zawiadamia wójta (burmistrza, prezydenta) i wystawia rachunek za koszty transportu, który przesyła gminie.
3. Pacjent, którego stan zdrowia nie wymaga dalszej hospitalizacji lub osoba, na której w stosunku do pacjenta ciąży ustawowy obowiązek alimentacyjny, ponoszą koszty pobytu pacjenta począwszy od upływu terminu, o którym mowa w ust 1, niezależnie od uprawnień do bezpłatnych świadczeń zdrowotnych określonych w przepisach odrębnych.

§ 40

1. Hospitalizowani pacjenci w przypadkach wyjątkowych lub uzasadnionych względami leczenia mogą korzystać z kilkudniowych przepustek.
2. W każdym przypadku zdarzeń losowych potwierdzonych stosownymi dokumentami kierownik oddziału lub lekarz dyżurny szpitala lub na podstawie decyzji sądu może udzielić pacjentowi hospitalizowanemu kilkudniowej przepustki ze szpitala. Przepisu tego nie stosuje się do pacjentów, względem, których sąd orzekł obowiązek poddania się leczeniu odwykowemu.

§ 41

1. Ciągłość opieki medycznej w szpitalu realizowana jest poprzez pełnienie dyżurów lekarskich, tj.:
 - 1) w dni robocze od godz. 15⁰⁰ do godz. 7²⁵;
 - 2) w niedziele i święta od godz. 7²⁵ do godz. 7²⁵ dnia następnego.
2. Dyżury pełni dwóch lekarzy:
 - 1) lekarz dyżurny Izby Przyjęć Szpitala;
 - 2) lekarz dyżurny oddziałów szpitalnych.
3. Lekarz dyżurny Izby Przyjęć Szpitala jest odpowiedzialny za całodobową działalność Szpitala w godzinach pracy określonych w ust.1.

VII. Pory wydawania posiłków i odwiedzin pacjentów.

§ 42

1. Posiłki wydawane są i spożywane w miejscach lub w pomieszczeniach oddziałów szpitalnych przeznaczonych na ten cel.
2. Posiłki wydawane są w godzinach:
 - a) śniadanie w godzinach od 8⁰⁰ do 9⁰⁰
 - b) obiad w godzinach od 12³⁰ do 13³⁰
 - c) kolacja w godzinach od 17⁰⁰ do 18⁰⁰

§ 43

1. Szpital umożliwia codzienne odwiedzanie pacjentów między godziną 8⁰⁰ a 20⁰⁰. W szczególnie uzasadnionych przypadkach i za zgodą kierownika oddziału lub lekarza dyżurnego odwiedziny te mogą odbywać się również w innych godzinach.
2. Ograniczenie prawa pacjenta do kontaktu osobistego z osobami z zewnątrz może nastąpić wyłącznie w drodze decyzji Dyrektora szpitala wydanej ze względów epidemiologicznych, także ze względu na stan zdrowia pacjenta lub inne szczególnie ważne przyczyny.

VIII. Postępowanie w razie śmierci pacjenta.**§ 44**

1. W razie śmierci pacjenta hospitalizowanego, pielęgniarka niezwłocznie zawiadamia lekarza, który:
 - 1) niezwłocznie zawiadamia wskazaną przez pacjenta osobę lub instytucję lub przedstawiciela ustawowego; powiadomienie realizowane jest telefonicznie lub telegraficznie w przypadku braku kontaktu telefonicznego;
 - 2) natychmiast dokonuje oględzin zmarłego, stwierdza zgon i jego przyczynę oraz odnotowuje w dokumentacji medycznej dzień i godzinę zgonu, numer statystyczny przyczyny zgonu, informację o dokonaniu albo zaniechaniu sekcji zwłok, z odpowiednim uzasadnieniem oraz sporządza akt zgonu.
2. Pielęgniarka odnotowuje dzień i godzinę zgonu w raporcie pielęgniarskim oraz w karcie gorączkowej pacjenta. Ponadto w karcie gorączkowej wpisuje dane dotyczące osoby powiadomionej o zgonie pacjenta. Wpisy podlegają poświadczeniu własnoręcznym podpisem.
3. Lekarz stwierdzający zgon sporządza kartę zgonu pacjenta oraz odsyła do Działu Statystyki Medycznej, Analiz i Planowania zakończoną historię choroby zmarłego wraz z kartą statystyczną.
4. Kartę zgonu pacjenta wydaje się osobie, która dokonuje pochowania zwłok.
5. Pielęgniarka sporządza kartę skierowania zwłok do pomieszczenia Pro morte oraz zakłada na przegub dłoni albo stopy osoby zmarłej identyfikator wykonany z tasiemki, płótna lub tworzywa sztucznego.
6. Po upływie dwóch godzin zwłoki umieszcza się w pomieszczeniu Pro morte.
7. Pielęgniarka/sanitariusz oddziału, w którym hospitalizowana była osoba zmarła, obowiązani są przygotować zwłoki poprzez ich umycie i okrycie, z zachowaniem godności należącej osobie zmarłej. Czynności te nie stanowią przygotowania zwłok zmarłego pacjenta do pochowania i nie przysługują za nie żadna opłata.
8. W przypadku konieczności przechowania zwłok w chłodni, jeżeli nie mogą zostać wcześniej odebrane przez osoby lub instytucje uprawnione do ich pochowania albo gdy w związku ze zgonem zostało wszczęte dochodzenie albo śledztwo, a prokurator nie zezwolił na pochowanie zwłok lub gdy przemawiają za tym inne ważne przyczyny, za zgodą albo na wniosek osoby lub instytucji uprawnionej do pochowania zwłok pacjenta szpital zapewnia przewiezienie zwłok do chłodni innego szpitala.
9. Za przechowywanie zwłok pacjenta przez okres dłuższy niż 72 godziny, od osób lub instytucji uprawnionych do pochowania zwłok na podstawie ustawy z dnia 31 stycznia 1959 r. o cmentarzach i chowaniu zmarłych (t. j. Dz.U. 2020.1947) oraz od podmiotów, na

zlecenie których przechowuje się zwłoki w związku z toczącym się postępowaniem karnym, szpital pobiera opłatę.

10. W przypadku zwłok pacjenta niepochowanych przez uprawnione osoby lub instytucję, Dyrektor niezwłocznie zawiadamia Gminę Żurawica o konieczności pochówku. Gmina powinna pochować zwłoki w ciągu trzech dni, w przypadku gdy tego nie uczyni, począwszy od czwartego dnia Dyrektor nalicza gminie stosowną opłatę za przechowanie zwłok.

§ 45

1. Zwłoki pacjenta mogą być poddane sekcji, w szczególności, gdy zgon tej osoby nastąpił przez upływem 12 godzin od przyjęcia do szpitala.
2. Zwłoki pacjenta nie są poddawane sekcji, jeżeli przedstawiciel ustawowy tej osoby wyraził sprzeciw lub uczynił to pacjent za życia.
3. Sekcję przeprowadza się, gdy przyczyny zgonu nie można ustalić w sposób jednoznaczny.
4. Sekcji nie przeprowadza się w przypadku przekazania zwłok do zakładu medycyny sądowej lub w innych przypadkach określonych w Kodeksie postępowania karnego i Kodeksie karnym wykonawczym oraz aktach wykonawczych wydanych na ich podstawie.
5. Właściwy państwowy powiatowy inspektor sanitarny może nakazać sekcję zwłok osoby zmarłej, u której rozpoznano lub podejrzewano chorobę zakaźną albo może zakazać wykonywania sekcji zwłok, gdy sekcja zwłok mogłaby prowadzić do zakażenia osób lub skażenia środowiska, z wyjątkiem przypadku, gdy zachodzi podejrzenie popełnienia przestępstwa.
6. W dokumentacji medycznej pacjenta sporządza się adnotację o dokonaniu albo zaniechaniu sekcji zwłok z odpowiednim uzasadnieniem.

§ 46

1. Pielęgniarka dyżurna niezwłocznie sporządza spis rzeczy, pieniędzy i przedmiotów wartościowych zmarłego; pieniądze i przedmioty wartościowe przekazuje do depozytu szpitalnego, a rzeczy osobiste do magazynu odzieży pacjentów przy Izbie Przyjęć Szpitala.
2. Przedmioty pozostałe po zmarłym, z wyjątkiem odzieży potrzebnej do ubrania zwłok, szpital wydaje za pokwitowaniem uprawnionym spadkobiercom zmarłego, a w przypadku pieniędzy i przedmiotów wartościowych po przedłożeniu przez osoby uprawnione dokumentu stwierdzającego nabycie praw do spadku.

IX. Dokumentacja medyczna.

§ 47

1. Szpital prowadzi, przechowuje i udostępnia dokumentację medyczną w sposób zapewniający ochronę danych zawartych w tej dokumentacji.
2. Dokumentację medyczną stanowi:
 - 1) dokumentacja indywidualna - odnosząca się do poszczególnych pacjentów korzystających ze świadczeń zdrowotnych;
 - 2) dokumentacja zbiorcza - odnosząca się do ogółu pacjentów lub określonych grup pacjentów korzystających ze świadczeń zdrowotnych.
3. Dokumentacja indywidualna obejmuje:

- 1) dokumentację indywidualną wewnętrzną – przeznaczoną na potrzeby szpitala;
 - 2) dokumentację indywidualną zewnętrzną – przeznaczoną na potrzeby pacjenta korzystającego ze świadczeń zdrowotnych udzielanych przez szpital.
4. Dokumentację indywidualną wewnętrzną stanowią w szczególności:
 - 1) historia choroby;
 - 2) karta wywiadu środowiskowo-rodzinnego.
 5. Dokumentację indywidualną zewnętrzną stanowią w szczególności:
 - 1) skierowanie do szpitala lub przychodni specjalistycznej;
 - 2) skierowanie na badanie diagnostyczne lub konsultację;
 - 3) zaświadczenia, orzeczenia, opinie lekarskie;
 - 4) karta informacyjna z leczenia szpitalnego.
 6. W dokumentacji indywidualnej wewnętrznej dokonuje się wpisu o wydaniu dokumentacji indywidualnej zewnętrznej, zawierającego dokładny opis lub załącza jej kopie.

§ 48

1. Wpisu w dokumentacji dokonuje się niezwłocznie po udzieleniu świadczenia zdrowotnego, w sposób czytelny i w porządku chronologicznym.
2. Każdy wpis w dokumentacji opatruje się oznaczeniem osoby dokonującej wpisu.
3. Wpis dokonany w dokumentacji nie może być z niej usunięty, a jeżeli został dokonany błędnie, zamieszcza się przy nim adnotację o przyczynie błędu oraz datę i oznaczenie osoby dokonującej tej adnotacji.
4. Strony w dokumentacji prowadzonej w postaci papierowej są numerowane i stanowią chronologicznie uporządkowaną całość. W przypadku sporządzania wydruku z dokumentacji prowadzonej w postaci elektronicznej, strony wydruku są numerowane.
5. Każdą stronę dokumentacji indywidualnej prowadzonej w postaci papierowej oznacza się, co najmniej imieniem i nazwiskiem pacjenta. W przypadku sporządzania wydruku z dokumentacji indywidualnej prowadzonej w postaci elektronicznej, każdą stronę wydruku oznacza się co najmniej imieniem i nazwiskiem pacjenta.
6. Jeżeli nie jest możliwe ustalenie tożsamości pacjenta w dokumentacji dokonuje się oznaczenia „NN”, z podaniem przyczyny i okoliczności uniemożliwiających ustalenie tożsamości.
7. Do dokumentacji indywidualnej wewnętrznej włącza się kopie przedstawionej przez pacjenta dokumentacji lub odnotowuje się zawarte w niej informacje istotne dla procesu diagnostycznego, leczniczego lub pielęgnacyjnego.
8. Dokument włączony do dokumentacji indywidualnej wewnętrznej nie może być z niej usunięty.

§ 49

W dokumentacji wpisuje się nazwę i numer statystyczny rozpoznania choroby lub problemu zdrowotnego według Międzynarodowej Statystycznej Klasyfikacji Chorób i Problemów Zdrowotnych.

§ 50

W dokumentacji indywidualnej wewnętrznej zamieszcza się lub dołącza do niej:

- 1) oświadczenie pacjenta o upoważnieniu osoby bliskiej do uzyskiwania informacji o jego stanie zdrowia i udzielonych świadczeniach zdrowotnych, ze wskazaniem imienia

- i nazwiska osoby upoważnionej oraz danych umożliwiających kontakt z tą osobą albo oświadczenie o braku takiego upoważnienia;
- 2) oświadczenie pacjenta o upoważnieniu osoby bliskiej do uzyskiwania dostępu do dokumentacji, ze wskazaniem imienia i nazwiska osoby upoważnionej albo oświadczenie o braku takiego upoważnienia;
 - 3) oświadczenie pacjenta o wyrażeniu zgody albo zezwolenie sądu opiekuńczego na przeprowadzenie badania lub udzielenie innego świadczenia zdrowotnego.

§ 51

Lekarz kierujący na badanie lub konsultację przekazuje wraz ze skierowaniem podmiotowi, do którego kieruje pacjenta, informacje z dokumentacji indywidualnej wewnętrznej pacjenta niezbędne do przeprowadzenia tego badania lub konsultacji.

§ 52

1. Szpital udostępnia dokumentację medyczną pacjentowi lub jego przedstawicielowi ustawowemu bądź osobie upoważnionej przez pacjenta.
2. Po śmierci pacjenta prawo wglądu w dokumentację medyczną ma osoba upoważniona przez pacjenta za życia.
3. Szpital udostępnia dokumentację medyczną również:
 - 1) podmiotom udzielającym świadczeń zdrowotnych, jeżeli dokumentacja ta jest niezbędna do zapewnienia ciągłości świadczeń zdrowotnych;
 - 2) organom władzy publicznej, Narodowemu Funduszowi Zdrowia, organom samorządu zawodów medycznych oraz konsultantom krajowym i wojewódzkim, w zakresie niezbędnym do wykonywania przez te podmioty ich zadań, w szczególności kontroli i nadzoru;
 - 3) podmiotom, o których mowa w art. 119 ust. 1 i ust. 2 ustawy z dnia 15 kwietnia 2011 r. o działalności leczniczej, w zakresie niezbędnym do przeprowadzenia kontroli na zlecenie ministra właściwego do spraw zdrowia;
 - 4) ministrowi właściwemu do spraw zdrowia, sądom, w tym sądom dyscyplinarnym, prokuratorom, lekarzom sądowym i rzecznikom odpowiedzialności zawodowej, w związku z prowadzonym postępowaniem;
 - 5) uprawnionym na mocy odrębnych ustaw organom i instytucjom, jeżeli badanie zostało przeprowadzone na ich wniosek;
 - 6) organom rentowym oraz zespołom do spraw orzekania o niepełnosprawności, w związku z prowadzonym przez nie postępowaniem;
 - 7) podmiotom prowadzącym rejestry usług medycznych, w zakresie niezbędnym do prowadzenia rejestrów;
 - 8) zakładom ubezpieczeń, za zgodą pacjenta;
 - 9) lekarzowi lub pielęgniarce prowadzącym procedury oceniające Szpital na podstawie przepisów o akredytacji w ochronie zdrowia w zakresie niezbędnym do jej przeprowadzenia;
 - 10) wojewódzkiej komisji do spraw orzekania o zdarzeniach medycznych stanowiących przyczynę zakażenia, uszkodzenia ciała lub rozstroju zdrowia w zakresie prowadzonego postępowania;

- 11) spadkobiercom w zakresie prowadzonego postępowania przed wojewódzką komisją do spraw orzekania o zdarzeniach medycznych, stanowiących przyczynę zakażenia, uszkodzenia ciała lub rozstroju zdrowia;
 - 12) osobom wykonującym czynności kontrolne na podstawie art. 39 ust. 1 ustawy z dnia 28 kwietnia 2011 r. o systemie informacji w ochronie zdrowia (t.j. Dz.U. 2022.1555 z późn. zm.), w zakresie niezbędnym do ich przeprowadzenia.
4. Dokumentacja medyczna może być udostępniona także szkole wyższej lub instytutowi badawczemu do wykorzystania w celach naukowych, bez ujawniania nazwiska i innych danych umożliwiających identyfikację osoby, której dokumentacja dotyczy.

§53

Dokumentacja medyczna jest udostępniana:

1. Do wglądu, w tym także poprzez dostęp do baz danych w zakresie ochrony zdrowia w siedzibie podmiotu udzielającego świadczeń zdrowotnych;
2. Poprzez sporządzenie jej wyciągów, odpisów lub kopii;
3. Poprzez wydanie oryginału za pokwitowaniem odbioru i z zastrzeżeniem zwrotu po wykorzystaniu, jeżeli uprawniony organ lub podmiot żąda udostępnienia oryginałów tej dokumentacji.

§ 54

1. Szpital udostępnia dokumentację osobom i podmiotom uprawnionym bez zbędnej zwłoki.
2. W przypadku udostępnienia dokumentacji poprzez wydanie oryginału, w aktach należy pozostawić kopię lub pełny odpis wydanej dokumentacji.
3. W przypadku gdy udostępnienie dokumentacji nie jest możliwe, odmowa następuje w formie pisemnej z podaniem przyczyny odmowy.

§ 55

1. Szpital przechowuje dokumentację medyczną przez okres 20 lat licząc od końca roku kalendarzowego, w którym dokonano ostatniego wpisu z wyjątkiem:
 - 1) dokumentacji medycznej w przypadku zgonu pacjenta na skutek uszkodzenia ciała lub zatrucia, która jest przechowywana przez okres 30 lat, licząc od końca roku kalendarzowego, w którym nastąpił zgon;
 - 2) zdjęć rentgenowskich przechowywanych poza dokumentacją medyczną pacjenta, które są przechowywane przez okres 10 lat, licząc od końca roku kalendarzowego, w którym wykonano zdjęcie;
 - 3) skierowań na badania lub zleceń lekarza, które są przechowywane przez okres 5 lat, licząc od końca roku kalendarzowego, w którym udzielono świadczenia będącego przedmiotem skierowania lub zlecenia.
2. Po upływie okresów wymienionych w ust.1, podmiot udzielających świadczeń zdrowotnych niszczy dokumentację medyczną w sposób uniemożliwiający identyfikację pacjenta, którego dotyczyła.

X. Prawa i obowiązki pacjenta.

§ 56

1. Pacjent ma prawo do świadczeń zdrowotnych odpowiadających wymaganiom aktualnej wiedzy medycznej.
2. W sytuacji ograniczonych możliwości udzielenia odpowiednich świadczeń zdrowotnych pacjent ma prawo do przejrzystej, obiektywnej, opartej na kryteriach medycznych, procedury ustalającej kolejność dostępu do tych świadczeń.
3. Pacjent ma prawo żądać, aby udzielający mu świadczeń zdrowotnych:
 - 1) lekarz zasięgnął opinii innego lekarza lub zwołał konsylium lekarskie;
 - 2) pielęgniarka zasięgnęła opinii innej pielęgniarki.Lekarz może odmówić zwołania konsylium lekarskiego lub zasięgnięcia opinii innego lekarza, jeżeli uzna, że żądanie to jest bezzasadne. Żądanie oraz odmowę, należy odnotować w dokumentacji medycznej.
4. Pacjent ma prawo do natychmiastowego udzielenia świadczeń zdrowotnych ze względu na zagrożenie zdrowia lub życia.
5. Pacjent ma prawo do świadczeń zdrowotnych udzielanych z należytą starannością, w warunkach odpowiadających określonym w odrębnych przepisach wymaganiom fachowym i sanitarnym. Przy udzielaniu świadczeń zdrowotnych osoby wykonujące zawód medyczny kierują się zasadami etyki zawodowej określonymi przez właściwe samorządy zawodów medycznych.
6. Pacjentowi przysługuje prawo do informacji o swoim stanie zdrowia. Pacjent, w tym małoletni, który ukończył 16 lat lub jego ustawowy przedstawiciel mają prawo do uzyskania od lekarza przystępnej informacji o stanie zdrowia pacjenta, rozpoznaniu, proponowanych oraz możliwych metodach diagnostycznych i leczniczych, dających się przewidzieć następstwach ich zastosowania albo zaniechania, wynikach leczenia oraz rokowaniu. Pacjent lub jego ustawowy przedstawiciel mają prawo do wyrażenia zgody na udzielenie tych informacji innym osobom oraz prawo do żądania aby lekarz nie udzielił stosownych informacji. Pacjent ma prawo przedstawić lekarzowi swoje zdanie w zakresie objętych informacją.
7. Pacjent małoletni, który nie ukończył 16 lat, ma prawo do uzyskania od lekarza informacji, o których mowa w ust. 6, w zakresie i formie potrzebnej do prawidłowego przebiegu procesu diagnostycznego lub terapeutycznego.
8. Pacjent, w tym małoletni, który ukończył 16 lat lub jego ustawowy przedstawiciel mają prawo do uzyskania od pielęgniarki przystępnej informacji o jego pielęgnacji i zabiegach pielęgniarstwach.
9. Pacjent ma prawo do zachowania w tajemnicy przez osoby wykonujące zawód medyczny, w tym udzielające mu świadczeń zdrowotnych, informacji z nim związanych, a uzyskanych w związku z wykonywaniem zawodu medycznego.
10. Pacjent ma prawo do wyrażenia zgody na udzielenie świadczeń zdrowotnych albo odmowy takiej zgody, jeżeli przepisy odrębnych ustaw nie stanowią inaczej.
11. Pacjent, w tym małoletni, który ukończył 16 lat, ma prawo do wyrażenia zgody na przeprowadzenie badania lub udzielenie innych świadczeń zdrowotnych przez lekarza.
12. Przedstawiciel ustawowy pacjenta małoletniego, całkowicie ubezwłasnowolnionego lub niezdolnego do świadomego wyrażenia zgody, ma prawo do wyrażenia zgody, o której

mowa w ust. 11. W przypadku braku przedstawiciela ustawowego prawo to, w odniesieniu do badania, może wykonać opiekun faktyczny.

13. Pacjent małoletni, który ukończył 16 lat, osoba ubezwłasnowolniona albo pacjent chory psychicznie lub upośledzony umysłowo, lecz dysponujący dostatecznym rozeznaniem, ma prawo do wyrażenia sprzeciwu co do udzielenia świadczenia zdrowotnego, pomimo zgody przedstawiciela ustawowego lub opiekuna faktycznego. W takim przypadku wymagane jest zezwolenie sądu opiekuńczego.
14. Zgoda oraz sprzeciw, o których mowa w ust. 10-13, mogą być wyrażone ustnie albo poprzez takie zachowanie osób wymienionych w tych przepisach, które w sposób niebudzący wątpliwości wskazuje na wolę poddania się proponowanym przez lekarza czynnościom albo brak takiej woli.
15. Pacjent ma prawo do poszanowania intymności i godności, w szczególności w czasie udzielania mu świadczeń zdrowotnych. Prawo do poszanowania godności obejmuje także prawo do umierania w spokoju i godności. Pacjent znajdujący się w stanie terminalnym ma prawo do świadczeń zdrowotnych zapewniających łagodzenie bólu i innych cierpień.
16. Pacjent ma prawo do dostępu do dokumentacji medycznej dotyczącej jego stanu zdrowia oraz udzielonych mu świadczeń zdrowotnych. Za sporządzanie wyciągów, odpisów lub kopii dokumentacji medycznej Szpital pobiera stosowne opłaty, określone w cenniku szpitala (załącznik nr 4 do regulaminu organizacyjnego).

§ 57

1. Przy udzielaniu świadczeń zdrowotnych może być obecna osoba bliska.
2. Lekarz może odmówić pacjentowi obecności osoby bliskiej przy udzielaniu świadczeń zdrowotnych w przypadku istnienia prawdopodobieństwa wystąpienia zagrożenia epidemicznego lub ze względu na bezpieczeństwo zdrowotne pacjenta. Odmowę odnotowuje się w dokumentacji medycznej.
3. Osoby wykonujące zawód medyczny, inne niż udzielające świadczeń zdrowotnych, uczestniczą przy udzielaniu tych świadczeń tylko wtedy, gdy jest to niezbędne ze względu na rodzaj świadczenia. Uczestnictwo, a także obecność innych osób wymaga zgody pacjenta, a w przypadku pacjenta małoletniego, całkowicie ubezwłasnowolnionego lub niezdolnego do świadomego wyrażenia zgody, jego przedstawiciela ustawowego i osoby wykonującej zawód medyczny, udzielającej świadczenia zdrowotnego.

§ 58

1. Pacjent hospitalizowany ma prawo do kontaktu osobistego, telefonicznego lub korespondencyjnego z innymi osobami. Pacjentowi przysługuje również prawo odmowy kontaktu ze wskazanymi osobami.
2. Pacjent ma prawo do dodatkowej opieki pielęgnacyjnej niepolegającej na udzielaniu świadczeń zdrowotnych.
3. Pacjent ponosi koszty realizacji praw, o których mowa w ust. 1 i ust. 2, jeżeli realizacja tych praw skutkuje kosztami poniesionymi przez Szpital.

§ 59

1. Pacjent hospitalizowany ma prawo do opieki duszpasterskiej.
2. W sytuacji pogorszenia się stanu zdrowia lub zagrożenia życia szpital jest obowiązany umożliwić pacjentowi kontakt z duchownym jego wyznania.

§ 60

Pacjent hospitalizowany ma prawo do bezpłatnego przechowywania rzeczy wartościowych w depozycie.

§ 61

1. Pacjenci Oddziałów Terapii Uzależnienia od Alkoholu oraz Leczenia Alkoholowych Zespołów Abstynencyjnych są obowiązani do:
 - 1) poddawania się niezbędnym badaniom lekarskim oraz czynnościom z zakresu terapii;
 - 2) przestrzegania zaleceń dotyczących sposobu leczenia i terapii;
 - 3) punktualnego zgłaszania się na wszystkie przewidziane planem terapii zajęcia oraz potwierdzania swojej obecności własnoręcznym podpisem w liście obecności prowadzonej przez terapeutów;
 - 4) przestrzegania całkowitej abstynencji od alkoholu i substancji psychoaktywnych;
 - 5) przestrzegania zakazu palenia tytoniu na terenie całego Szpitala za wyjątkiem miejsc wydzielonych;
 - 6) nie opuszczania terenu Szpitala bez pisemnej zgody odpowiednio kierownika Oddziału lub sądu albo lekarza dyżurnego szpitala;
 - 7) przestrzegania ustalonych regulaminów, w tym regulaminów oddziałów oraz zarządzeń porządkowych i zaleceń personelu oddziału, a także Rady Pacjentów.
2. Wszelkie informacje w czasie udzielania świadczeń zdrowotnych pacjent przekazuje dobrowolnie i na własną odpowiedzialność.
3. Jeżeli w czasie pobytu w oddziale pacjenci w/w oddziałów dopuszczają się zamachu przeciwko życiu lub zdrowiu własnemu lub innej osoby albo bezpieczeństwu powszechnemu lub w sposób gwałtowny niszczą lub uszkadzają przedmioty znajdujące się w ich otoczeniu albo też poważnie zakłócają lub uniemożliwiają prawidłowe funkcjonowanie oddziału, kierownik oddziału, pielęgniarka, a także lekarz dyżurny może zarządzić, po wyczerpaniu innych środków, zastosowanie środków ograniczających swobodę ruchów poprzez przytrzymanie pacjenta lub zabezpieczenie mechaniczne przy użyciu automatycznych pasów, zapewniając jednakże możliwie najmniejszą uciążliwość dla pacjenta, a spełniające skutecznie jego celowość (przymus bezpośredni).

§ 62

1. W Oddziale Terapii Uzależnienia od Alkoholu prowadzi działalność samorząd pacjentów, którego organem jest Rada Pacjentów.
2. Do zadań Rady Pacjentów należy w szczególności:
 - a) reprezentowanie interesów pacjenta wobec Dyrektora szpitala i kierownika oddziału;
 - b) współdziałanie z oddziałem w zakresie tworzenia warunków sprzyjających leczeniu i rehabilitacji oraz organizowaniu terapii;
 - c) współdziałanie w kształtowaniu właściwych stosunków międzyludzkich;
 - d) zgłaszanie wniosków w sprawie zaspokajania potrzeb bytowych i kulturalnych pacjentów;
 - e) wykonywanie innych czynności przewidzianych w regulaminie.
3. Szczegółowe zasady działania samorządu określa regulamin samorządu zatwierdzony przez Dyrektora szpitala.

4. Regulamin samorządu pacjentów może przewidywać system wyróżnień i nagród oraz stosowanie kar koleżeńskich.

§ 63

1. Kierownik Oddziału Terapii Uzależnienia od Alkoholu w porozumieniu z Radą Pacjentów opracowuje:
 - 1) program zajęć terapeutycznych, oświatowych, sportowych i rekreacyjnych prowadzonych w oddziale;
 - 2) tygodniowy plan zajęć prowadzonych w oddziale.
2. Program i plan zajęć podawany jest do wiadomości ogółu pacjentów.

§ 64

1. Pacjent może uczestniczyć w zajęciach rehabilitacyjnych prowadzonych w oddziałach psychiatrycznych.
2. Cel, rodzaje i zakres zajęć określa Regulamin prowadzenia zajęć rehabilitacyjnych w oddziałach psychiatrycznych.

ROZDZIAŁ VII

Organizacja i zadania poszczególnych jednostek lub komórek organizacyjnych

§ 65

1. Strukturę organizacyjną szpitala tworzą komórki organizacyjne prowadzące działalność medyczną, komórki organizacyjne prowadzące obsługę administracyjną oraz samodzielne stanowiska pracy.
2. Podporządkowanie komórek organizacyjnych i samodzielnych stanowisk pracy określa Schemat organizacyjny Wojewódzkiego Podkarpackiego Szpitala Psychiatrycznego im. prof. Eugeniusza Brzezickiego w Żurawicy, który stanowi **Załącznik nr 1** do niniejszego regulaminu.
3. Nazewnictwo samodzielnych stanowisk pracy określa wykaz etatów kalkulacyjnych, opracowany w oparciu o schemat organizacyjny oraz taryfikator kwalifikacyjny obowiązujący w Szpitalu.

§ 66

Zgodnie ze schematem organizacyjnym, strukturę organizacyjną szpitala tworzą:

- 1) pion Dyrektora szpitala,
- 2) pion Zastępcy Dyrektora ds. Lecznictwa.

§ 67

1. Pion Dyrektora szpitala tworzą następujące komórki organizacyjne i samodzielne stanowiska pracy:
 - 1) Główny księgowy;
 - 2) Dział Finansowo-Księgowy
 - 3) Naczelną pielęgniarka;
 - 4) Dział Gospodarczo – Techniczny;
 - 5) Dział Zamówień Publicznych i Zaopatrzenia;
 - 6) Dział Żywienia;
 - 7) Dział Spraw Pracowniczych;

- 8) samodzielne stanowiska pracy, tj.:
 - a. asystent Dyrektora;
 - b. stanowisko ds. bezpieczeństwa i higieny pracy;
 - c. stanowisko ds. ochrony przeciwpożarowej;
 - d. stanowisko do spraw obronnych, zarządzania kryzysowego, ochrony ludności i obrony cywilnej;
 - e. pełnomocnik ds. informacji niejawnych;
 - f. inspektor ochrony danych;
 - g. specjalista ds. epidemiologii;
 - h. kapelan szpitalny;
 - i. specjalista ds. informatyki, administrator systemów informatycznych;
 - j. radca prawny;
 - k. pracownik socjalny;
 - l. stanowisko ds. controllingu;
- 9) wieloosobowe stanowisko ds. jakości i kontroli zarządczej.
2. Pion Zastępcy Dyrektora ds. Lecznictwa tworzą następujące komórki organizacyjne:
 - 1) Izba Przyjęć Szpitala;
 - 2) Oddział Psychiatryczny Ogólny Nr 1;
 - 3) Oddział Terapii Uzależnienia od Alkoholu;
 - 4) Oddział Leczenia Alkoholowych Zespołów Abstynencyjnych;
 - 5) Oddział Psychogeriatryczny;
 - 6) Gabinet Diagnostyczny EEG;
 - 7) Dział Farmacji;
 - 8) Sekcja Rehabilitacji Psychiatrycznej;
 - 9) Dział Statystyki Medycznej, Analiz i Planowania;
 - 10) Przychodnia Specjalistyczna;
 - 11) Oddział Dzienny Psychiatryczny;
 - 12) Oddział Dzienny dla Osób z Autyzmem Dziecięcym;
 - 13) Oddział Dzienny Terapii Uzależnienia od Alkoholu;
 - 14) Oddział Dzienny Psychogeriatryczny;
 - 15) Oddział Dzienny Terapii Uzależnienia od Substancji Psychoaktywnych;
 - 16) Centrum Zdrowia Psychicznego jako odrębna struktura funkcjonalna zgodnie z Regulaminem Centrum Zdrowia Psychicznego w Żurawicy;

§ 68

1. Celem współdziałania komórek organizacyjnych szpitala dla zapewnienia sprawnego i efektywnego funkcjonowania szpitala pod względem diagnostyczno-leczniczym, pielęgnacyjnym, rehabilitacyjnym i administracyjno-gospodarczym jest:
 - 1) prawidłowa realizacja zadań statutowych;
 - 2) usprawnianie procesów informacyjno – decyzyjnych;
 - 3) integracja działań komórek organizacyjnych.
2. Do podstawowych elementów współdziałania zalicza się bieżącą współpracę wszystkich komórek, a także odbywanie okresowych spotkań:
 - 1) Zastępcy Dyrektora ds. Lecznictwa z kierownikami oddziałów i kierownikami komórek organizacyjnych działalności podstawowej;
 - 2) naczelniej pielęgniarki z pielęgniarkami oddziałowymi;
3. Spotkania mają na celu:
 - 1) przekazywanie informacji o podejmowanych kierunkach działania;
 - 2) omówienie realizacji zadań oraz wymianę poglądów dotyczących problemów w realizacji zadań;

- 3) wzajemną wymianę informacji w celu dalszego doskonalenia wspólnego działania.
4. Kierownicy oddziałów, kierownicy komórek organizacyjnych oraz pielęgniarki oddziałowe zobowiązani są do zapoznania podległego personelu z informacjami uzyskanymi na spotkaniach.

§ 69

Do zakresu działań **Izby Przyjęć Szpitala** należy w szczególności:

- 1) zbadanie chorego i udzielenie w razie potrzeby pomocy doraźnej;
- 2) ustalenie potrzeby hospitalizacji pacjenta, kwalifikacja do odpowiedniego oddziału szpitalnego oraz ustalenie wstępnego postępowania leczniczego;
- 3) rejestracja przyjętych chorych i rejestracja odmowy przyjęcia oraz prowadzenie rejestru pacjentów oczekujących na hospitalizację;
- 4) udzielenie pacjentowi przyjmowanemu bez jego zgody wyjaśnienia przyczyny przyjęcia do szpitala i poinformowanie go przysługujących mu prawach;
- 5) przyjęcie do depozytu pieniędzy i rzeczy osobistych pacjenta oraz odprowadzenie go do oddziału szpitalnego;
- 6) prowadzenie magazynu odzieży i innych przedmiotów należących do pacjentów,
- 7) wprowadzanie niezbędnych danych o pacjencie do aplikacji rozliczeniowych;
- 8) koordynacja i zamawianie transportu sanitarnego;
- 9) rozliczanie transportu sanitarnego;
- 10) ścisła współpraca w procesie diagnostyki, terapii i rozliczeń z innymi komórkami organizacyjnymi szpitala, a także z innymi podmiotami leczniczymi i sądami rodzinnymi;
- 11) prowadzenie gospodarki lekami według obowiązujących zasad;
- 12) rzetelne prowadzenie dokumentacji medycznej zgodnie z obowiązującymi przepisami prawa;
- 13) przestrzeganie praw pacjenta.

§ 70

Do zakresu działania **Oddziału Psychiatrycznego Ogólnego Nr 1, Oddziału Psychogeriatrycznego** należy w szczególności:

- 1) udzielanie świadczeń zdrowotnych pacjentom hospitalizowanym w oddziałach oraz zapewnienie całodobowej opieki lekarskiej i pielęgniarskiej zgodnie z powszechnie obowiązującymi standardami;
- 2) przeprowadzenie obserwacji, badań diagnostycznych, ostateczne ustalenie rozpoznania wg ICD-10, leczenie w określonej specjalności oraz zapewnienie świadczeń leczniczo – rehabilitacyjnych;
- 3) prowadzenie całodobowej pielęgnacji polegającej na:
 - a) rozpoznaniu stanu psychicznego i fizycznego pacjenta;
 - b) zaspokajaniu potrzeb zdrowotnych i socjalno-bytowych pacjenta;
 - c) oddziaływaniu psychoterapeutycznym i rehabilitacyjnym oraz zapewnieniu bezpieczeństwa, szczególnie pacjentom wymagającym ścisłego nadzoru;
 - d) organizowaniu terapii rozrywką i innymi wspomagającymi formami leczenia;
- 4) prowadzenie zajęć z pacjentami w oparciu o:
 - a) terapię zajęciową;
 - b) terapię ruchem;
 - c) terapię rekreacyjną;

- d) arteterapię;
 - e) elementy muzykoterapii;
 - f) elementy terapii behawioralnej;
 - g) psychoedukację;
- oraz prowadzenie dokumentacji z tych zajęć;
- 5) prowadzenie gospodarki lekami według obowiązujących zasad;
 - 6) prowadzenie indywidualnej i zbiorowej dokumentacji medycznej w formie papierowej i elektronicznej zgodnie z obowiązującymi przepisami;
 - 7) bieżące i rzetelne wprowadzanie niezbędnych danych do aplikacji rozliczeniowych;
 - 8) ścisła współpraca w procesie diagnostyki, terapii i rozliczeń z innymi komórkami organizacyjnymi szpitala, a także z innymi podmiotami leczniczymi i sądami rodzinnymi;
 - 9) współpraca z sądami w przedmiotach objętych zakresem działania oddziału;
 - 10) współdziałanie z innymi podmiotami wykonującymi działalność leczniczą w zakresie zapewnienia prawidłowości diagnostyki, leczenia, pielęgnacji i rehabilitacji pacjentów oraz ciągłości przebiegu procesu udzielania świadczeń zdrowotnych;
 - 11) przestrzeganie praw pacjenta.

§ 71

Do zakresu działania **Oddziału Terapii Uzależnienia od Alkoholu** należy w szczególności:

- 1) udzielanie świadczeń zdrowotnych pacjentom hospitalizowanym w oddziale oraz zapewnienie całodobowej opieki lekarskiej i pielęgniarskiej zgodnie z powszechnie obowiązującymi standardami;
- 2) opracowywanie programów terapeutycznych dla pacjentów leczonych z uzależnienia w warunkach szpitalnych i w Poradni Terapii Uzależnienia od Alkoholu i Współuzależnienia;
- 3) realizacja programów psychoterapii uzależnienia od alkoholu;
- 4) motywowanie i kwalifikowanie pacjentów uzależnionych od alkoholu do podjęcia leczenia;
- 5) prowadzenie zajęć terapeutycznych indywidualnych i grupowych, mających na celu dążenie do:
 - a) utrzymania abstynencji przez osoby uzależnione od alkoholu;
 - b) uczenia się prowadzenia trzeźwego stylu życia;
 - c) uczenia się rozwiązywania problemów związanych ze stanem chorobowym i sytuacją życiową osoby uzależnionej od alkoholu;
- 6) udzielanie indywidualnych świadczeń zapobiegawczo-leczniczych pacjentom uzależnionym od alkoholu;
- 7) prowadzenie działalności konsultacyjno-edukacyjnej dla członków rodzin osób uzależnionych;
- 8) przygotowanie pacjenta kończącego podstawowy program terapeutyczny do kontynuowania terapii w programie ambulatoryjnym;
- 9) podejmowanie przez zespół leczący oddziału decyzji w zakresie ustalenia daty wypisu pacjenta z oddziału oraz kroków dyscyplinujących w stosunku do pacjentów łamiących regulamin;
- 10) prowadzenie gospodarki lekami według obowiązujących zasad;
- 11) prowadzenie indywidualnej i zbiorowej dokumentacji medycznej w formie papierowej i elektronicznej zgodnie z obowiązującymi przepisami;

- 12) bieżące i rzetelne wprowadzanie niezbędnych danych do aplikacji rozliczeniowych;
- 13) ścisła współpraca w procesie diagnostyki, terapii i rozliczeń z innymi komórkami organizacyjnymi szpitala, a także z innymi podmiotami leczniczymi i sądami rodzinnymi;
- 14) współpraca z sądami w przedmiotach objętych zakresem działania oddziału;
- 15) współdziałanie z innymi podmiotami wykonującymi działalność leczniczą w zakresie zapewnienia prawidłowości diagnostyki, leczenia, pielęgnacji i rehabilitacji pacjentów oraz ciągłości przebiegu procesu udzielania świadczeń zdrowotnych;
- 16) przestrzeganie obowiązujących praw pacjenta.

§ 72

Do zakresu działania **Oddziału Leczenia Alkoholowych Zespołów Abstynencyjnych**

należy w szczególności:

- 1) udzielanie świadczeń zdrowotnych pacjentom hospitalizowanym w oddziale oraz zapewnienie całodobowej opieki lekarskiej i pielęgniarstwa zgodnie z powszechnie obowiązującymi standardami;
- 2) prowadzenie obserwacji, diagnostyki, ostateczne ustalenie rozpoznania wg ICD – 10 i leczenie pacjentów, a w szczególności osób z alkoholowymi zespołami abstynencyjnymi;
- 3) prowadzenie działań informacyjno – edukacyjnych mających na celu motywowanie do podjęcia terapii uzależnienia;
- 4) prowadzenie indywidualnej i zbiorowej dokumentacji medycznej w formie papierowej i elektronicznej zgodnie z obowiązującymi przepisami;
- 5) bieżące i rzetelne wprowadzanie niezbędnych danych do aplikacji rozliczeniowych,
- 6) ścisła współpraca w procesie diagnostyki, terapii i rozliczeń z innymi komórkami organizacyjnymi szpitala, a także z innymi podmiotami leczniczymi i sądami rodzinnymi;
- 7) współpraca z sądami w przedmiotach objętych zakresem działania oddziału;
- 8) współdziałanie z innymi podmiotami wykonującymi działalność leczniczą w zakresie zapewnienia prawidłowości diagnostyki, leczenia, pielęgnacji i rehabilitacji pacjentów oraz ciągłości przebiegu procesu udzielania świadczeń zdrowotnych;
- 9) prowadzenie gospodarki lekami według obowiązujących zasad;
- 10) przestrzeganie obowiązujących praw pacjenta.

§ 73

Do zakresu działania **Przychodni Specjalistycznej** należy w szczególności:

- 1) diagnostyka pacjentów; obserwacja, ustalenie rozpoznania wg ICD – 10 oraz leczenie zaburzeń stanu psychicznego i towarzyszących im zaburzeń somatycznych, a także współpraca z odpowiednimi specjalistami;
- 2) realizacja programów terapeutycznych, w tym indywidualnych i grupowych z zakresu uzależnienia od alkoholu dla osób uzależnionych i współuzależnionych;
- 3) prowadzenie działań konsultacyjno – edukacyjnych dla członków rodzin osób uzależnionych;
- 4) zlecanie wykonywania niezbędnych badań specjalistycznych i laboratoryjnych oraz wykonywanie badań psychologicznych;
- 5) w uzasadnionych przypadkach przeprowadzanie wizyt domowych;
- 6) pomoc w przystosowaniu się chorego do środowiska;

- 7) orzekanie o czasowej niezdolności do pracy i nauki;
- 8) prowadzenie elektronicznej listy oczekujących na przyjęcie;
- 9) prowadzenie indywidualnej i zbiorowej dokumentacji medycznej w formie papierowej i elektronicznej zgodnie z obowiązującymi przepisami;
- 10) prowadzenie archiwum medycznego pacjentów Przychodni;
- 11) bieżące i rzetelne wprowadzanie danych do aplikacji rozliczeniowych;
- 12) ścisła współpraca w procesie diagnostyki, terapii i rozliczeń z innymi komórkami organizacyjnymi szpitala, a także z innymi podmiotami leczniczymi i sądami rodzinnymi;
- 13) współdziałanie z innymi podmiotami wykonującymi działalność leczniczą w zakresie zapewnienia prawidłowości diagnostyki, leczenia, pielęgnacji i rehabilitacji pacjentów oraz ciągłości przebiegu procesu udzielania świadczeń zdrowotnych;
- 14) przestrzeganie praw pacjenta.

§ 73a

Do zakresu działania **Oddziału Dziennego Psychiatrycznego** należy w szczególności:

1. Leczenie pacjentów w trybie dziennym.
2. Osiągnięcie poprawy funkcjonowania pacjentów i ich samopoczucia, redukcja objawów i zachowań objawowych, zapobieganie nawrotom choroby, poprawa funkcjonowania społecznego i zaradności życiowej, poprawa samooceny, aktywizacja i pomocy w podjęciu aktywności społecznej i zawodowej.
3. Realizacja programów terapeutycznych.
4. Prowadzenie działań konsultacyjno – edukacyjnych dla członków rodzin.
5. Pomoc w przystosowaniu się chorego do środowiska.
6. Prowadzenie elektronicznej listy oczekujących na przyjęcie.
7. Prowadzenie indywidualnej i zbiorowej dokumentacji medycznej w formie papierowej i elektronicznej zgodnie z obowiązującymi przepisami.
8. Prowadzenie archiwum medycznego.
9. Bieżące i rzetelne wprowadzanie danych do aplikacji rozliczeniowych.
10. Ścisła współpraca w procesie diagnostyki, terapii i rozliczeń z innymi komórkami organizacyjnymi szpitala, a także z innymi podmiotami leczniczymi i sądami rodzinnymi.
11. Współdziałanie z innymi podmiotami wykonującymi działalność leczniczą w zakresie zapewnienia prawidłowości diagnostyki, leczenia, pielęgnacji i rehabilitacji pacjentów oraz ciągłości przebiegu procesu udzielania świadczeń zdrowotnych.
12. Przestrzeganie praw pacjenta.

§ 73b

Do zakresu działania **Oddziału Dziennego dla Osób z Autyzmem Dziecięcym** należy w szczególności:

1. Diagnoza kliniczna autyzmu.
2. Diagnoza rozwoju dziecka i jego dysfunkcji.
3. Indywidualny profil terapeutyczny dla każdego pacjenta oparty o diagnozę rozwoju dziecka.
4. Opieka medyczna - niezbędne badania, porady medyczne.
5. Indywidualna terapia psychologiczna.

6. Terapia integracyjna grupowa.
7. Psychoedukacja rodziny i pacjenta.
8. Rozwój sfery poznawczej.
9. Stymulowanie dziecka do nawiązywania kontaktów społecznych.
10. Rozwijanie umiejętności komunikacyjnych (mowa ciała, naśladownictwo).
11. Wrażenia zmysłowe, umiejętność czytania i pisanie, w tym trening umiejętności nawiązywania kontaktów społecznych.
12. Trening wyrażania potrzeb i emocji.
13. Prowadzenie archiwum medycznego.
14. Bieżące i rzetelne wprowadzanie danych do aplikacji rozliczeniowych.
15. Ścisła współpraca w procesie diagnostyki, terapii i rozliczeń z innymi komórkami organizacyjnymi szpitala, a także z innymi podmiotami leczniczymi i sądami rodzinnymi.
16. Współdziałanie z innymi podmiotami wykonującymi działalność leczniczą w zakresie zapewnienia prawidłowości diagnostyki, leczenia, pielęgnacji i rehabilitacji pacjentów oraz ciągłości przebiegu procesu udzielania świadczeń zdrowotnych.
17. Przestrzeganie praw pacjenta.

§ 73c

Do zakresu działania **Oddziału Dziennego Terapii Uzależnienia od Alkoholu** należy w szczególności:

1. Informacja wstępna, motywowanie do terapii i rozpoznanie problemów życiowych pacjenta w związku z piciem/graniem/ hazardowym.
2. Wstępne rozpoznanie głębokości uzależnienia.
3. Prowadzenie archiwum medycznego.
4. Realizacja programu terapii uzależnienia obejmując m.in.:
 - a) Zawarcie kontraktu terapeutycznego;
 - b) Diagnoza problemowa i opracowanie Osobistego Planu Terapii;
 - c) Rozpoznanie własnego uzależnienia, praca nad identyfikacją i tożsamością osoby uzależnionej;
 - d) Praca nad głodem alkoholowym;
 - e) Praca nad rozpoznawaniem psychologicznych mechanizmów uzależnienia;
 - f) Trenowanie umiejętności służących trzeźwieniu;
 - g) Praca nad zapobieganiem nawrotom choroby;
 - h) Przygotowanie programu dalszego leczenia;
 - i) Budowanie sieci wsparcia i korzystanie z AA/AH/AN.

§ 73d

Do zakresu działania **Oddziału Dziennego Psychogeriatrycznego** należy w szczególności:

1. Leczenie pacjentów w trybie dziennym.
2. Osiągnięcie poprawy funkcjonowania pacjentów i ich samopoczucia, redukcja objawów i zachowań objawowych, zapobieganie nawrotom choroby, poprawa funkcjonowania społecznego i zaradności życiowej, poprawa samooceny, aktywizacja i pomocy w podjęciu aktywności społecznej i zawodowej.
3. Realizacja programów terapeutycznych.
4. Prowadzenie działań konsultacyjno – edukacyjnych dla członków rodzin.

5. Pomoc w przystosowaniu się chorego do środowiska.
6. Prowadzenie elektronicznej listy oczekujących na przyjęcie.
7. Prowadzenie indywidualnej i zbiorowej dokumentacji medycznej w formie papierowej i elektronicznej zgodnie z obowiązującymi przepisami.
8. Prowadzenie archiwum medycznego.
9. Bieżące i rzetelne wprowadzanie danych do aplikacji rozliczeniowych.
10. Ścisła współpraca w procesie diagnostyki, terapii i rozliczeń z innymi komórkami organizacyjnymi szpitala, a także z innymi podmiotami leczniczymi i sądami rodzinnymi.
11. Współdziałanie z innymi podmiotami wykonującymi działalność leczniczą w zakresie zapewnienia prawidłowości diagnostyki, leczenia, pielęgnacji i rehabilitacji pacjentów oraz ciągłości przebiegu procesu udzielania świadczeń zdrowotnych.
12. Przestrzeganie praw pacjenta.
13. Wykonywanie innych zadań zleczanych przez Dyrektora Szpitala.

§ 73e

Do zakresu działania **Oddziału Dziennego Terapii Uzależnienia od Substancji Psychoaktywnych** należy w szczególności:

1. Informacja wstępna, motywowanie do terapii i rozpoznanie problemów życiowych pacjenta w związku z uzależnieniem od substancji psychoaktywnych.
2. Wstępne rozpoznanie głębokości uzależnienia.
3. Realizacja programu terapii uzależnienia od substancji psychoaktywnych obejmując m.in.:
 - a) nabyciu umiejętności samokontroli i odzyskania poczucia odpowiedzialności za swoje postępowanie,
 - b) zredukowanie nałogowego sposobu regulowania uczuć,
 - c) nauka skutecznego radzenia sobie z nawrotami choroby,
 - d) nabycia wiedzy o uzależnieniu, jego mechanizmach i wpływie na poszczególne obszary funkcjonowania,
 - e) zredukowanie nałogowego sposobu regulowania uczuć.
4. Prowadzenie działań konsultacyjno – edukacyjnych dla członków rodzin.
5. Pomoc w przystosowaniu się chorego do środowiska.
6. Prowadzenie elektronicznej listy oczekujących na przyjęcie.
7. Prowadzenie indywidualnej i zbiorowej dokumentacji medycznej w formie papierowej i elektronicznej zgodnie z obowiązującymi przepisami.
8. Prowadzenie archiwum medycznego.
9. Bieżące i rzetelne wprowadzanie danych do aplikacji rozliczeniowych.
10. Ścisła współpraca w procesie diagnostyki, terapii i rozliczeń z innymi komórkami organizacyjnymi szpitala, a także z innymi podmiotami leczniczymi i sądami rodzinnymi.
11. Współdziałanie z innymi podmiotami wykonującymi działalność leczniczą w zakresie zapewnienia prawidłowości diagnostyki, leczenia, pielęgnacji i rehabilitacji pacjentów oraz ciągłości przebiegu procesu udzielania świadczeń zdrowotnych.
12. Przestrzeganie praw pacjenta.
13. Wykonywanie innych zadań zleczanych przez Dyrektora Szpitala.

§ 73f (skreślony)

§ 73g

Do zakresu działania **Sekcji Rehabilitacji Psychiatrycznej** należy w szczególności:

1. Prowadzenie zajęć z pacjentami w ścisłym porozumieniu z lekarzami oddziałów w oparciu o:
 - a) sesje pomocy psychologicznej, w szczególności w postaci psychoterapii indywidualnej, grupowej lub rodzinnej,
 - b) edukacja i psychoedukacja,
 - c) terapia zajęciowa,
 - d) trening umiejętności społecznych,
 - e) arteterapia,
 - f) terapia ruchowa,
 - g) elementy muzykoterapii.
2. Realizacja zajęć z pacjentami odbywać się będzie zarówno w oddziałach, jak również w budynku Sekcji Rehabilitacji Psychiatrycznej.
3. Uczestniczenie instruktorów terapii zajęciowej w wizytach lekarskich w oddziałach.
4. Właściwe organizowanie i przygotowywanie stanowisk pracy do zajęć.
5. Prowadzenie bieżącej obserwacji stanu zdrowia chorych i dokumentacji z zajęć rehabilitacyjnych oraz informowanie o zauważonych jego istotnych zmianach kierownika komórki i lekarza prowadzącego.
6. Ścisła współpraca w procesie diagnostyki i terapii z lekarzami i psychologami i pielęgniarkami.
7. Prowadzenie wymaganej dokumentacji medycznej.
8. (skreślony)
9. Utrzymanie czystości i estetyki oraz właściwego stanu sanitarno – higienicznego pomieszczeń Sekcji Rehabilitacji Psychiatrycznej.
10. Przestrzeganie obowiązujących praw pacjenta.
11. Współdziałanie z innymi podmiotami wykonującymi działalność leczniczą w zakresie zapewnienia prawidłowości diagnostyki, leczenia, pielęgnacji i rehabilitacji pacjentów oraz ciągłości przebiegu procesu udzielania świadczeń zdrowotnych.
12. Wykonywanie innych zadań zleczanych przez Dyrektora Szpitala.”

§ 73h

Do zakresu działania **Opieki Środowiskowej dla Osób z Zaburzeniami Psychicznymi** należy w szczególności:

1. Objęcie opieką pacjentów w różnych rejonach województwa podkarpackiego poprzez tworzenie siedzib.
2. Współdziałanie z różnymi podmiotami w zakresie opieki psychiatrycznej.
3. Składanie wniosków o pozyskanie środków finansowych z Unii Europejskiej w tym w ramach RPO dla województwa podkarpackiego w zakresie opieki psychiatrycznej.
4. Realizacja innych projektów o dofinansowanie świadczeń dla pacjentów.
5. Prowadzenie wymaganej dokumentacji medycznej oraz administracyjnej.
6. Przestrzeganie obowiązujących praw pacjenta.

7. Współdziałanie z innymi podmiotami wykonującymi działalność leczniczą w zakresie zapewnienia prawidłowości diagnostyki, leczenia, pielęgnacji i rehabilitacji pacjentów oraz ciągłości przebiegu procesu udzielania świadczeń zdrowotnych.
8. Wykonywanie innych zadań zleczanych przez Dyrektora Szpitala.

§ 74

Do zakresu działania **Gabinetu Diagnostycznego EEG** należy w szczególności:

- 1) wykonywanie badań EEG zleconych przez lekarzy szpitala;
- 2) prowadzenie obowiązującej dokumentacji i sprawozdawczości związanej z wykonywanymi badaniami;
- 3) bieżące i rzetelne wprowadzanie danych do aplikacji rozliczeniowej;
- 4) ścisła współpraca z innymi komórkami organizacyjnymi szpitala;
- 5) przestrzeganie praw pacjenta.

§ 75 (skreślony)

§ 76

Do zakresu działania **Działu Farmacji** należy w szczególności:

- 1) organizowanie zaopatrzenia szpitala w produkty lecznicze i wyroby medyczne;
- 2) wydawanie produktów leczniczych i wyrobów medycznych wewnętrznym komórkom organizacyjnym szpitala;
- 3) nadzór nad gospodarką produktami leczniczymi i wyrobami medycznymi w oddziałach szpitalnych i Przychodni Specjalistycznej, w tym kontrola apteczek oddziałowych;
- 4) udzielanie pracownikom medycznym szpitala informacji o produktach leczniczych i wyrobach medycznych;
- 5) udział w monitorowaniu działań niepożądanych leków;
- 6) prowadzenie wymaganej dokumentacji;
- 7) zaopatrywanie poszczególnych komórek organizacyjnych w tlen i gazy techniczne;
- 8) prowadzenie ewidencji produktów leczniczych i wyrobów medycznych, w tym otrzymywanych w formie darowizny;
- 9) przygotowywanie dokumentacji do udzielenia zamówień publicznych na produkty lecznicze i wyroby medyczne;
- 10) ścisła współpraca z innymi komórkami organizacyjnymi szpitala;
- 11) prowadzenie elektronicznego modułu „apteka” w aplikacji AMMS.

§ 77

Do zakresu działania **Pracownika Socjalnego** należy w szczególności:

- 1) Praca socjalna z pacjentami;
- 2) Praca z rodzinami pacjentów dotkniętych alkoholizmem lub chorobą psychiczną;
- 3) Praca ze środowiskiem pacjentów i ich rodzin (ośrodki pomocy społecznej, gminy ZUS, KRUS itp.);
- 4) Zapewnienie wsparcia pacjentów w kryzysie wywołanym jedną z przyczyn, lub wieloma, wymienionymi w ust 1 pkt 1-3 i podjęcia takich działań, w zależności od istniejącej potrzeby, które zapobiegają dalszemu pogłębieniu się rozchwiania psychicznego i dezorganizacji życia osobistego;

- 5) Przygotowanie bliskich osób z otoczenia pacjentów do konfrontacji z ich problemami i wskazanie sposobów rozwiązania tych problemów, które wymagają natychmiastowego działania;
- 6) Udzielanie informacji, wskazówek i pomocy w zakresie rozwiązywania spraw życiowych pacjentom, którzy dzięki tej pomocy będą zdolni samodzielnie rozwiązywać swój problem będący przyczyną trudnej sytuacji życiowej;
- 7) Pomoc w uzyskaniu dla pacjentów będących w trudnej sytuacji życiowej poradnictwa dotyczącego możliwości rozwiązywania ich problemów i wsparcie w uzyskaniu dla nich pomocy przez właściwe instytucje państwowe, samorządowe i organizacje pozarządowe;
- 8) Współpraca i współdziałanie z innymi jednostkami organizacyjnymi w celu przeciwdziałania i ograniczenia patologii i skutków negatywnych zjawisk społecznych;
- 9) Skuteczne posługiwanie się przepisami prawa w realizacji tych zadań;
- 10) Stała współpraca z Zastępcą Dyrektora ds. Lecznictwa, oddziałami szpitalnymi i innymi komórkami organizacyjnymi w zakresie spraw związanych z realizacją zadań pracownika socjalnego;
- 11) Wykonywanie innych poleceń Dyrektora Szpitala.

§ 77a

Do zakresu działań, **Działu Statystyki Medycznej, Analiz i Planowania** należy:

- 1) uczestniczenie w negocjacjach dotyczących zawieranych umów na udzielanie świadczeń zdrowotnych;
- 2) przygotowywanie materiałów dotyczących konkursów na udzielanie świadczeń zdrowotnych;
- 3) sprawdzanie pod względem zgodności z umową rachunków i faktur za wykonane świadczenia zdrowotne przez podwykonawców oraz przekazywanie ich do Działu Finansowo – Księgowego;
- 4) monitorowanie realizacji umów dotyczących udzielania świadczeń zdrowotnych;
- 5) dokonywanie na podstawie zgłoszeń innych komórek organizacyjnych a następnie uzgodnionych z Dyrektorem wpisów do rejestrów podmiotów leczniczych, KRS itp.;
- 6) obsługa organizacyjno – techniczna posiedzeń Rady Społecznej Szpitala;
- 7) bieżące rozliczanie umów o udzielanie świadczeń zdrowotnych oraz wystawianie faktur za zrealizowane usługi medyczne;
- 8) prowadzenie korespondencji z Narodowym Funduszem Zdrowia związanej z realizacją umów o udzielanie świadczeń zdrowotnych i ich renegotiacjami;
- 9) przygotowywanie miesięcznych i kwartalnych sprawozdań do Narodowego Funduszu Zdrowia i Urzędu Marszałkowskiego;
- 10) współpraca z oddziałami szpitalnymi, przychodnią specjalistyczna w zakresie ewidencji świadczeń w aplikacjach rozliczeniowych;
- 11) prowadzenie dokumentacji związanej z pobytem chorych w szpitalu, a w szczególności:
 - a) prowadzenie księgi głównej chorych i innych ksiąg pomocniczych,
 - b) prowadzenie kart ewidencyjnych pacjentów szpitala,
 - c) (skreślony)
 - d) prowadzenie rejestru przyjętych, wypisanych i zmarłych pacjentów,

- e) sporządzanie codziennego raportu z obłożenia łóżkowego w poszczególnych oddziałach szpitalnych,
- f) prowadzenie książki meldunkowej;
- 12) prowadzenie korespondencji dotyczącej pobytu chorego w szpitalu;
- 13) współpraca z sądami w sprawach pacjentów przyjętych bez zgody i prowadzenie związanej z tym dokumentacji;
- 14) bieżące prowadzenie meldunków i zestawień statystycznych z pracy przychodni i oddziałów szpitalnych;
- 15) sporządzanie bieżącej sprawozdawczości z zakresu ruchu chorych;
- 16) sporządzanie rocznej i okresowej sprawozdawczości, analiz i zestawień z działalności leczniczej;
- 17) prowadzenie elektronicznego modułu „statystyka” w aplikacji rozliczeniowej;
- 18) generowanie z systemu AMMS kart statystyczno - psychiatrycznych i przekazywanie ich drogą elektroniczną do Instytutu Psychiatrii i Neurologii w Warszawie;
- 19) przyjmowanie indywidualnej dokumentacji medycznej pacjentów leczonych w oddziałach szpitalnych i oddziałach dziennych do archiwum medycznego;
- 20) przechowywanie w prowadzonym archiwum medycznym przyjętej dokumentacji medycznej oraz prowadzenie jej ewidencji;
- 21) udostępnianie archiwalnej dokumentacji medycznej pacjentów zgodnie z obowiązującymi przepisami ze szczególnym uwzględnieniem obowiązującej w tym zakresie Instrukcji w sprawie organizacji i zakresu działania archiwum zakładowego – część B Archiwum Medyczne;
- 22) wystawianie faktur za odpłatne udostępnianie dokumentacji medycznej;
- 23) dbałość o bezpieczeństwo informacji zawartych w dokumentacji medycznej, objętych tajemnicą lekarską;
- 24) prowadzenie skarg i wniosków pacjentów oraz innych interesantów szpitala;
- 25) współpraca z innymi podmiotami w zakresie promocji szpitala;
- 26) współpraca z zespołami: ds. jakości, ds. analizy zdarzeń niepożądanych;
- 27) organizacja szkoleń ogólnozakładowych dla poszczególnych grup zawodowych szpitala;
- 28) organizacja konferencji, spotkań okolicznościowych i innych we współpracy z innymi komórkami organizacyjnymi szpitala;
- 29) propagowanie profilaktyki zdrowotnej i działań przeciw uzależnieniom w placówkach oświatowych we współpracy z Terapeutami Oddziału Terapii Uzależnienia od Alkoholu;
- 30) zamieszczanie, uzgodnionych z Dyrektorem szpitala, informacji w Biuletynie Informacji Publicznej oraz na stronie internetowej Szpitala;
- 31) stała współpraca z Zastępcą Dyrektora ds. Lecznictwa, oddziałami szpitalnymi i innymi komórkami organizacyjnymi w zakresie spraw związanych z zawieraniem umów o udzielanie świadczeń zdrowotnych oraz z obiegiem informacji i statystyki medycznej, a także dokumentacji medycznej;
- 32) współdziałanie z innymi komórkami organizacyjnymi szpitala, a także z innymi podmiotami leczniczymi oraz z innymi placówkami i instytucjami dla zapewnienia sprawnego i efektywnego funkcjonowania szpitala pod względem diagnostyczno-leczniczym, pielęgnacyjnym, rehabilitacyjnym i administracyjno-gospodarczym.

§ 78

Do zakresu działania **Działu Gospodarczo – Technicznego** należy w szczególności:

- 1) administrowanie obiektami szpitala poprzez:
 - 1) utrzymywanie budynków, obiektów, urządzeń, wyposażenia szpitala w stanie odpowiadającym aktualnym przepisom techniczno – użytkowym, BHP i przeciwpożarowym;
 - 2) wykonywanie własnymi siłami, bądź poprzez zlecenie na zewnątrz, remontów, przeglądów technicznych, napraw i konserwacji wyposażenia technicznego i urządzeń szpitala;
 - 3) ustalanie potrzeb w zakresie remontów bieżących i kapitalnych oraz organizacja przygotowania inwestycji i remontów;
 - 4) udział w opracowaniu rocznych planów inwestycji i remontów kapitalnych w zakresie infrastruktury technicznej;
 - 5) realizacja planu finansowego szpitala w zakresie inwestycji i remontów oraz przygotowywanie wniosków o ich zmianę;
 - 6) uzyskiwanie decyzji i pozwoleń na budowę oraz kompletowanie dokumentacji projektowej;
 - 7) koordynacja i nadzór nad realizacją inwestycji budowlanych i remontów,
 - 8) przygotowanie i koordynacja czynności związanych z przyjęciem dokumentacji projektowej do realizacji;
 - 9) organizowanie i zapewnienie nadzoru inwestorskiego nad realizowanymi zadaniami;
- 10) nadzorowanie i odbiór robót budowlanych zleconych do realizacji wykonawcom zewnętrznym;
- 11) sprawowanie kontroli jakości wykonania i kosztów realizowanych inwestycji i remontów oraz zgodności z założeniami technicznymi określonymi w zatwierdzonej dokumentacji projektowej oraz wymaganiami prawa budowlanego;
- 12) rozliczanie nakładów inwestycyjnych i remontowych;
- 13) udział w okresowych przeglądach stanów technicznych obiektów szpitala;
- 14) przygotowywanie dokumentów związanych z najmem lokali i odsprzedażą mediów;
- 15) sporządzanie kalkulacji kosztów mediów na podstawie danych własnych i przekazanych z Działu Finansowo-Księgowego;
- 16) fakturowanie należności z tytułu czynszów i odsprzedaży mediów;
- 17) organizowanie:
 - a) prania bielizny szpitalnej;
 - b) transportu wewnętrznego posiłków, artykułów medycznych i gospodarczych oraz odpadów;
 - c) niezbędnych usług transportowo-dostawczych;
 - d) awaryjnego źródła energii elektrycznej;
- 18) zapewnienie sprawnej łączności telefonicznej, eksploatacja centrali telefonicznej oraz współpraca z przedsiębiorstwami telekomunikacyjnymi;
- 19) rozliczanie rozmów telefonicznych;
- 20) zapewnienie sprawnego, bezawaryjnego działania urządzeń, instalacji i sieci elektroenergetycznych, ciepłowniczych, chłodniczych, klimatyzacji i wentylacji;
- 21) prowadzenie:
 - a) kotłowni szpitalnej;
 - b) hydroforni i stacji uzdatniania wody;

- c) (skreślony)
- 22) realizacja zadań związanych z ochroną środowiska i gospodarką odpadami;
 - 23) współdziałanie z Działem Finansowo-Księgowym w naliczaniu podatków od nieruchomości;
 - 24) nadzór nad pracą urządzeń technicznych znajdujących się na wyposażeniu komórek organizacyjnych szpitala;
 - 25) dozór i ochrona obiektów szpitalnych;
 - 26) podejmowanie działań zapewniających właściwy stan higieniczno-sanitarny obiektów szpitala i dbanie o ich estetykę;
 - 27) zaopatrzenie w sprzęt administracyjny i gospodarczy komórek organizacyjnych szpitala;
 - 28) prowadzenie rejestru napraw, przeglądów oraz legalizacji aparatury medycznej
 - 29) zamawianie pieczętek i tablic ogłoszeniowych;
 - 30) przydzielanie środków czystościowych i dezynfekcyjnych oraz sprzętu do wykonywania prac sprzątających;
 - 31) przygotowywanie materiałów na posiedzenie Rady Społecznej z zakresu wynikającego z zadań komórki organizacyjnej;
 - 32) współdziałanie z innymi komórkami organizacyjnymi szpitala w celu zapewnienia sprawnego i efektywnego funkcjonowania pod względem administracyjno-technicznym.
 - 33) Prowadzenie archiwum zakładowego, w tym:
 - a) przechowywanie i zabezpieczanie dokumentacji;
 - b) prowadzenie ewidencji posiadanej dokumentacji,
 - c) udostępnianie przechowywanej dokumentacji,
 - d) brakowanie dokumentacji niearchiwalnej,
 - e) przekazywanie materiałów archiwalnych do archiwum państwowego,
 - f) aktualizowanie instrukcji o organizacji i zakresie działania archiwum zakładowego w oparciu o obowiązujące przepisy prawne oraz inicjowanie stosownych zmian w instrukcji kancelaryjnej

§ 79

Do zakresu działania **Działu Zamówień Publicznych i Zaopatrzenia** należy w szczególności:

- 1) opracowywanie rocznych planów zamówień publicznych na podstawie zapotrzebowań poszczególnych komórek organizacyjnych;
- 2) koordynowanie udzielania zamówień publicznych przez komórki organizacyjne szpitala;
- 3) sporządzanie sprawozdań z realizacji planu zamówień publicznych;
- 4) zamieszczanie w Biuletynu Zamówień Publicznych lub przekazywanie do Urzędu Publikacji Unii Europejskiej wstępnych informacji o planowanych zamówieniach, a także zamieszczanie ich na własnej stronie internetowej;
- 5) przyjmowanie i rejestrowanie wniosków o wszczęcie zamówienia publicznego;
- 6) ocena poprawności propozycji opisu spełniania warunków udziału w postępowaniu oraz opisu kryteriów oceny ofert w zakresie zgodności z przepisami ustawy PZP;
- 7) ustalanie wartości zamówienia;
- 8) przedstawianie Dyrektorowi szpitala propozycji wyboru odpowiednich trybów postępowania o zamówienie publiczne;
- 9) przygotowanie specyfikacji istotnych warunków zamówienia wraz z załącznikami (SIWZ);

- 10) redagowanie i zamieszczanie ogłoszeń o zamówieniu w Biuletynie Zamówień Publicznych lub przekazywanie ich do Urzędu Publikacji Unii Europejskiej;
- 11) zamieszczanie ogłoszeń o zamówieniu i SIWZ na stronach internetowych szpitala i na tablicy ogłoszeń;
- 12) udostępnianie specyfikacji istotnych warunków zamówienia, w tym na stronie internetowej począwszy od dnia zamieszczenia ogłoszenia o zamówieniu w Biuletynie Zamówień Publicznych albo publikacji w Dzienniku Urzędowym Unii Europejskiej aż do upływu terminu składania ofert;
- 13) sporządzanie pisemnych wyjaśnień treści SIWZ;
- 14) zamieszczanie zmiany treści ogłoszenia o zamówieniu w Biuletynie Zamówień Publicznych lub jej przekazanie Urzędowi Publikacji Unii Europejskiej;
- 15) zamieszczanie informacji o zmianach treści ogłoszenia na stronach internetowych i na tablicy ogłoszeń, a także przekazywanie zainteresowanym zmiany treści ogłoszenia o zamówieniu;
- 16) opracowywanie zmian treści specyfikacji istotnych warunków zamówienia i przekazywanie ich wykonawcom, którym przekazano SIWZ, a jeżeli specyfikacja jest udostępniana na stronie internetowej, zamieszczanie ich także na tej stronie;
- 17) w miarę potrzeby, przeprowadzanie przed wszczęciem postępowania o udzielenie zamówienia, dialogu technicznego, zwracając się o doradztwo lub udzielenie informacji w zakresie niezbędnym do przygotowania opisu przedmiotu zamówienia, specyfikacji istotnych warunków zamówienia lub określenia warunków umowy;
- 18) zamieszczanie na stronie internetowej informacji o zamiarze przeprowadzenia dialogu technicznego oraz o jego przedmiocie;
- 19) zamieszczanie informacji o zastosowaniu dialogu technicznego w ogłoszeniu o zamówieniu, którego dotyczył dialog techniczny;
- 20) przygotowywanie niezbędnych dokumentów związanych z udzieleniem zamówienia publicznego przy stosowaniu innych trybów postępowania niż przetarg ograniczony lub nieograniczony;
- 21) w przypadku stosowania trybu zamówienia z wolnej ręki przygotowywanie zaproszenia do negocjacji oraz uzasadnianie wyboru wykonawcy;
- 22) przedstawianie Dyrektorowi do zatwierdzenia czynności związanych z przygotowaniem postępowania;
- 23) wypełnianie obowiązków informacyjnych zamawiającego po wyborze oferty oraz publikacja informacji stosownie do wymagań art. 92 ustawy PZP;
- 24) przygotowywanie dokumentów niezbędnych do zawarcia umowy o zamówienie publiczne;
- 25) zamieszczanie, niezwłocznie po zawarciu umowy w sprawie zamówienia publicznego, ogłoszeń o udzieleniu zamówienia w Biuletynie Zamówień Publicznych albo przekazywanie ogłoszenia o udzieleniu zamówienia Urzędowi Publikacji Unii Europejskiej, stosownie do wartości zamówienia;
- 26) analiza spełnienia przez wykonawców i dostawców warunków zawartych w umowach i niezwłoczne informowanie Dyrektora szpitala o istniejących nieprawidłowościach;
- 27) prowadzenie postępowań konkursowych na świadczenia zdrowotne;
- 28) zaopatrywanie poszczególnych komórek organizacyjnych w:
 - a) sprzęt i aparaturę medyczną oraz odczynniki chemiczne;
 - b) środki czystości oraz artykuły gospodarcze, środki chemiczne i dezynfekcyjne;

- c) odzież ochronną, roboczą, materiały biurowe i druki;
 - d) materiały techniczne, budowlane i inne;
- 29) prowadzenie dokumentacji eksploatacji samochodu służbowego;
- 30) prowadzenie prawidłowej gospodarki magazynowej, sprawowanie bieżącego nadzoru i kontroli nad pracą magazynu w zakresie prawidłowej gospodarki zapasami oraz zabezpieczeniem towarów;
- 31) (skreślony)
- 32) ścisła współpraca z innymi komórkami organizacyjnymi szpitala;

§ 80

Do zakresu zadań **Działu Żywnienia** należy w szczególności:

- 1) planowanie i ustalanie potrzeb na artykuły żywnościowe;
- 2) dokonywanie zakupów środków żywnościowych w sposób określony przepisami i warunkami umów;
- 3) kontrola ilości i jakości produktów dostarczanych do magazynu żywnościowego szpitala;
- 4) kontrola zgodności cen dostarczanych do szpitala produktów spożywczych pod kątem ich zgodności z zawartymi umowami;
- 5) prowadzenie magazynu żywnościowego ogólnego oraz kuchennego magazynu dobowego;
- 6) przechowywanie środków spożywczych zgodnie z obowiązującymi w tym zakresie przepisami;
- 7) opracowanie jadłospisów dostosowanych do warunków finansowanych i zleconych diet;
- 8) sporządzanie posiłków zgodnie z przyjętą kalkulacją kosztów i kalorii żywienia;
- 9) przestrzeganie aktualnych przepisów w zakresie higieny żywienia;
- 10) wydawanie posiłków w ustalonych godzinach;
- 11) kontrola sposobu i ilości wydawania posiłków w oddziałach szpitalnych;
- 12) utrzymywanie właściwych warunków i procedur sanitarno-higienicznych w pomieszczeniach kuchni i w jej otoczeniu;
- 13) przygotowywanie dokumentacji i materiałów niezbędnych do udzielenia zamówień publicznych w zakresie działania komórki;
- 14) prowadzenie wymaganej przepisami dokumentacji.
- 15) ścisła współpraca z innymi komórkami organizacyjnymi szpitala;

§ 81

Do zakresu działania **Działu Finansowo – Księgowego** należy w szczególności:

- 1) prowadzenie rachunkowości szpitala, zgodnie z zasadami rachunkowości, określonymi stosownymi przepisami;
- 2) wykonywanie dyspozycji środkami pieniężnymi;
- 3) dokonywanie wstępnej kontroli:
 - a) zgodności operacji gospodarczych i finansowych z planem finansowym;
 - b) kompletności i rzetelności dokumentów dotyczących operacji gospodarczych i finansowych;
- 4) przygotowywanie rocznego planu finansowego szpitala oraz sprawozdania z jego realizacji;
- 5) opracowywanie sprawozdań finansowych oraz sprawozdań z działalności finansowej zgodnie z wymaganiami ustawy o rachunkowości;

- 6) czuwanie aby wydatki szpitala były ponoszone na cele i w wysokościach ustalonych w planie finansowym szpitala;
- 7) przestrzeganie aby wydatki szpitala były dokonywane:
 - a) w sposób celowy i oszczędny z zachowaniem zasad:
 - uzyskiwania najlepszych efektów z danych nakładów;
 - optymalnego doboru metod i środków służących osiągnięciu założonych celów;
 - b) w sposób umożliwiający terminową realizację zadań;
 - c) w wysokości i terminach wynikających z wcześniej zaciągniętych zobowiązań;
- 8) czuwanie aby umowy, których przedmiotem są usługi, dostawy lub roboty budowlane, były zamawiane na zasadach określonych w przepisach o zamówieniach publicznych, o ile odrębne przepisy nie stanowią inaczej;
- 9) przestrzeganie aby zaciągać zobowiązania do sfinansowania w danym roku do wysokości wynikającej z planu wydatków lub kosztów szpitala, pomniejszonej o wydatki na wynagrodzenia, składki na ubezpieczenie społeczne i Fundusz Pracy, inne składki i opłaty obowiązkowe oraz płatności wynikające z zobowiązań zaciągniętych w latach poprzednich;
- 10) dokonywanie lokat wolnych środków, z wyjątkiem środków pochodzących z dotacji z budżetu;
- 11) terminowe prowadzenie rozliczeń pieniężnych i ochrona wartości pieniężnych;
- 12) terminowe ściąganie należności i dochodzenie roszczeń spornych;
- 13) prowadzenie adekwatnej, skutecznej i efektywnej kontroli zarządczej;
- 14) obsługa kasowa oraz prowadzenie ewidencji sum depozytowych pacjentów;
- 15) wycena aktywów i pasywów oraz ustalanie wyniku finansowego szpitala;
- 16) okresowe ustalanie lub sprawdzanie drogą inwentaryzacji rzeczywistego stanu aktywów i pasywów szpitala;
- 17) poddawanie badaniu sprawozdań finansowych;
- 18) ocena kondycji finansowej szpitala poprzez dokonywanie analiz:
 - a) wskaźnikowych;
 - b) sprawności działania;
 - c) prognozy rentowności;
 - d) badania płynności finansowej szpitala;
- 19) ocena opłacalności przedsięwzięć rozwojowych;
- 20) dokonywanie terminowych rozliczeń podatkowych, ubezpieczeń społecznych i zdrowotnych, składek na PFRON oraz innych ubezpieczeń i składek, a także sporządzanie deklaracji z tym związanych;
- 21) tworzenie baz danych w zakresie wynagrodzeń oraz przygotowywanie danych do elektronicznego programu „FK”;
- 22) terminowe sporządzanie list płac i elektroniczne przekazywanie danych do centralnej bazy ZUS;
- 23) naliczanie zasiłków chorobowych, macierzyńskich, rehabilitacyjnych, opiekuńczych;
- 24) terminowa wypłata wynagrodzeń i zasiłków;
- 25) ustalanie kapitału początkowego pracownikom szpitala;
- 26) sporządzanie dokumentacji RP 7 do wniosków emerytalnych i rentowych;
- 27) wydawanie zaświadczeń o wysokości wynagrodzenia;

- 28) zgodne z obowiązującymi przepisami naliczanie odpisu na Zakładowy Fundusz Świadczeń Socjalnych;
- 29) prowadzenie obowiązkowych i dowolnych ubezpieczeń szpitala;
- 30) terminowe i zgodne z przepisami rozliczanie otrzymanych dotacji;
- 31) przygotowywanie dokumentów i wniosków z zakresu zadań komórki na posiedzenia Rady Społecznej;
- 32) współpraca z bankami, zakładem ubezpieczeń społecznych, urzędem skarbowym, instytucjami ubezpieczeniowymi itp. instytucjami;
- 33) współpraca z innymi komórkami organizacyjnymi szpitala, a w szczególności w zakresie dyscypliny finansowej i gospodarki materiałowej;
- 34) opracowywanie projektów przepisów wewnętrznych wydawanych przez Dyrektora szpitala oraz ich aktualizowanie, a w szczególności:
 - a) regulaminu wynagradzania i regulaminu premiowania;
 - b) zakładowego planu kont;
 - c) instrukcji obiegu dokumentów (dowodów księgowych);
 - d) zasad przeprowadzania i rozliczania inwentaryzacji;
 - e) zasad funkcjonowania kontroli zarządczej.

§ 81a

Do zakresu działania pracownika na **Stanowisku ds. Controllingu**:

1. Sporządzanie raportów i sprawozdań ekonomiczno-finansowych na podstawie danych przekazywanych przez inne komórki organizacyjne na potrzeby Podmiotu Leczniczego.
2. Sporządzanie, koordynowanie i przekazywanie wszystkich raportów controllingowych na potrzeby Organu Tworzącego zgodnie z wyznaczonym harmonogramem.
3. Sporządzanie bieżących raportów i sprawozdań na potrzeby Organu Tworzącego.
4. Przygotowanie z raportów controllingowych sporządzanych na potrzeby Organu Tworzącego okresowych wniosków dla Dyrekcji Szpitala.
5. Przygotowanie we współpracy z Głównym Księgowym planu finansowego i inwestycyjnego.
6. Analiza i monitorowanie we współpracy z Głównym Księgowym oraz Działem Technicznym planu finansowego i inwestycyjnego oraz ich aktualizacja.
7. Analiza w zakresie kosztów niewykorzystanych zasobów i utraconych przychodów.
8. Monitorowanie rentowności jednostki, OPK, świadczeń oraz procedur medycznych.
9. Przygotowanie planów przychodów OPK, kontrola wykonania oraz ich analiza.
10. Udział w spotkaniach z kierownictwem komórek dotyczących przychodów i kosztów OPK oraz ich analiza.
11. Wycena kosztów leczenia i hospitalizacji pacjentów we współpracy z Działem Statystyki Medycznej, Analiz i Planowania.
12. Monitorowanie realizacji planu przychodów w związku z zawartymi umowami z NFZ, innymi podmiotami dla których realizowane są świadczenia medyczne oraz umowami na usługi niemedyce we współpracy z właściwymi komórkami organizacyjnymi.
13. Współpraca z Agencją Oceny Technologii Medycznych i Taryfikacji oraz przygotowanie danych i materiałów na potrzeby tej współpracy.
14. Rozwijanie narzędzi controllingowych wspierających zarządzanie podmiotem.
15. Inne zadania i czynności konieczne do kontroli bieżącej działalności Szpitala.

§ 82

Do zakresu działania **Działu Spraw Pracowniczych** należy w szczególności:

- 1) przygotowywanie projektów dokumentów dotyczących przyjmowania, zwalniania, przenoszenia pracowników na inne stanowiska oraz karania i awansowania pracowników zgodnie z obowiązującymi przepisami;
- 2) opracowywanie projektów zakresów czynności dla pracowników zajmujących stanowiska kierownicze lub samodzielne stanowiska pracy podległe bezpośrednio Dyrektorowi szpitala;
- 3) prowadzenie akt osobowych pracowników;
- 4) prowadzenie dokumentacji dotyczącej ewidencji czasu w pracy pracowników;
- 5) prowadzenie spraw związanych z doształcaniem i doskonaleniem kadr;
- 6) nadzór nad przestrzeganiem dyscypliny pracy;
- 7) przygotowywanie materiałów do przeprowadzania konkursów na obsadzanie stanowiska;
 - a) naczelniej pielęgniarki;
 - b) pielęgniarki oddziałowej;
- 8) sporządzanie wymaganych przepisami sprawozdań i informacji z zakresu spraw osobowych;
- 9) współdziałanie z organami właściwymi ds. zatrudnienia i ubezpieczeń społecznych;
- 10) prowadzenie spraw związanych z udzielaniem usług i świadczeń określonych w regulaminie zakładowego funduszu świadczeń socjalnych;
- 11) prowadzenie spraw związanych z ubezpieczeniem społecznym pracowników oraz przygotowywanie wniosków emerytalno – rentowych;
- 12) opracowywanie projektów oraz czuwanie nad aktualizacją wewnętrznych aktów prawnych w zakresie dotyczącym działania komórki organizacyjnej, a w szczególności regulaminu pracy oraz regulaminu zakładowego funduszu świadczeń socjalnych;
- 13) współpraca z działem Finansowo – Księgowym w zakresie zatrudniania pracowników i wykorzystania funduszu płac (tj. przekazywanie dokumentów stanowiących podstawę do naliczania wynagrodzeń, zasiłków chorobowych, macierzyńskich, gratyfikacji jubileuszowych, itp.);
- 14) ścisła współpraca z innymi komórkami organizacyjnymi szpitala;
- 15) przygotowywanie materiałów na posiedzenie Rady Społecznej w zakresie wynikającym z zadań komórki organizacyjnej.

§ 83

Do zakresu działania **Pełnomocnika ds. Informacji Niejawnych** należy w szczególności:

- 1) zapewnienie ochrony informacji niejawnych, w tym stosowanie środków bezpieczeństwa fizycznego;
- 2) zapewnienie ochrony systemów teleinformatycznych, w których są przetwarzane informacje niejawne;
- 3) zarządzanie ryzykiem bezpieczeństwa informacji niejawnych, w szczególności szacowanie ryzyka;
- 4) kontrola ochrony informacji niejawnych oraz przestrzegania przepisów o ochronie tych informacji, w szczególności okresowa (co najmniej raz na trzy lata) kontrola ewidencji, materiałów i obiegu dokumentów;

- 5) opracowywanie i aktualizowanie, planu ochrony informacji niejawnych w jednostce organizacyjnej, w tym w razie wprowadzenia stanu nadzwyczajnego, i nadzorowanie jego realizacji oraz przedkładanie planu i jego aktualizacji do akceptacji Dyrektora szpitala;
- 6) prowadzenie szkoleń pracowników w zakresie ochrony informacji niejawnych; prowadzenie zwykłych postępowań sprawdzających oraz kontrolnych postępowań sprawdzających;
- 7) prowadzenie aktualnego wykazu osób zatrudnionych w szpitalu albo wykonujących czynności zleczone, które posiadają uprawnienia do dostępu do informacji niejawnych oraz osób, którym odmówiono wydania poświadczenia bezpieczeństwa lub je cofnięto;
- 8) przekazywanie do ewidencji prowadzonej przez ABW, określonych ustawą danych osób uprawnionych do dostępu do informacji niejawnych, a także osób, którym odmówiono wydania poświadczenia bezpieczeństwa lub wobec których podjęto decyzję o cofnięciu poświadczenia bezpieczeństwa;
- 9) zawiadamianie Dyrektora szpitala o przypadkach stwierdzenia naruszenia przepisów o ochronie informacji niejawnych i podejmowanie niezwłocznie działania zmierzającego do wyjaśnienia okoliczności tego naruszenia oraz ograniczenia jego negatywnych skutków;
- 10) wystawianie poświadczeń bezpieczeństwa i ich ewidencjonowanie;
- 11) współpraca z właściwymi służbami ABW.
- 12) ścisła współpraca z innymi komórkami organizacyjnymi szpitala;

§ 84

Do zakresu działania pracownika na **Stanowisku do Spraw Obronnych, Zarządzania Kryzysowego, Ochrony Ludności i Obrony Cywilnej** należy w szczególności:

a) w zakresie **spraw obronnych**:

- 1) opracowywanie, prowadzenie oraz bieżące aktualizowanie planów:
 - przygotowań Szpitala na potrzeby obronne państwa;
 - wydzielenia łóżek dla służb mundurowych w razie wystąpienia sytuacji kryzysowych, zaistnienia zagrożenia bezpieczeństwa państwa i w czasie wojny,
 - planu zarządzania kryzysowego,
 - planu ochrony obiektu szpitala,
- 2) sporządzanie bilansu kadry medycznej na okres zagrożenia bezpieczeństwa państwa,
- 3) prowadzenie analizy realizacji zadań obronnych oraz przedstawienie wniosków Dyrektorowi Szpitala w sprawach obronnych,
- 4) opracowanie (cyklicznie w każdym roku kalendarzowym) planu szkolenia obronnego i planu przedsięwzięć z zakresu pozamilitarnych przygotowań obronnych w Wojewódzkim Podkarpackim Szpitalu Psychiatrycznym w Żurawicy,
- 5) zapoznanie kierowników oddziałów i pielęgniarek oddziałowych z planami obronnymi,
- 6) uzgadnianie elementów planów z przedstawicielami resortowymi,
- 7) prowadzenie ewidencji świadczeń rzeczowych i osobistych dla potrzeb obronnych:
 - występowanie z wnioskiem o nałożenie świadczeń rzeczowych i osobistych do organów samorządowych szczebla gminnego w celu zabezpieczenia nałożonych zadań,
 - występowanie z wnioskiem o uchylenie decyzji o nałożeniu świadczeń rzeczowych i osobistych w związku z ustaniem potrzeby zabezpieczenia,
- 8) prowadzenie procedury wyłączenia pracowników, podlegających obowiązkowi służby wojskowej na podstawie: art. 541 Ustawy z dnia 11 marca 2022 r. o obronie Ojczyzny (t.j.

Dz.U. 2022 poz. 655 z późn. zm.), Rozporządzenia Rady Ministrów z dnia 21 września 2004r. w sprawie reklamowania od obowiązku pełnienia czynnej służby wojskowej w razie ogłoszenia mobilizacji i w czasie wojny (Dz. U. 2004 nr 210, poz. 2136 z późn. zm):

- prowadzenie i aktualizacja ewidencji pracowników podlegających powszechnemu obowiązkowi obrony RP, a w szczególności posiadających przydziały mobilizacyjne do jednostek wojskowych,
 - sporządzanie wniosków do Wojskowych Centrów Rekrutacji w sprawie wyłączenia wytypowanych pracowników od obowiązku pełnienia czynnej służby wojskowej w razie ogłoszenia mobilizacji i wojny,
- 9) planowanie i realizacja szkolenia obronnego i specjalistycznego z poszczególnymi strukturami i elementami organizacyjnymi Szpitala, w celu przygotowania ich do realizacji zadań obronnych potwierdzone dokumentacją szkoleniową (plany przebiegu zajęć, listy obecności),
 - 10) opracowywanie zarządzeń, instrukcji i wytycznych oraz innych dokumentów w zakresie spraw obronnych,
 - 11) udział w odprawach, naradach, szkoleniach, ćwiczeniach, treningach itp. organizowanych przez instytucje nadrzędne i współdziałające.
 - 12) współpraca z Policją, Wojskowym Centrum Rekrutacji w Jarosławiu oraz Urzędem Marszałkowskim i Wydziałem Bezpieczeństwa i Zarządzania Kryzysowego PUW – Rzeszów w sprawach obronnych,
 - 13) ścisła współpraca z inspektorem p. poż. przy opracowaniu planu ewakuacji oraz innymi komórkami organizacyjnymi szpitala.

b) w zakresie **zarządzania kryzysowego, ochrony ludności i obrony cywilnej**:

- 1) opracowywanie, prowadzenie oraz aktualizacja obowiązującej dokumentacji z zakresu obrony cywilnej i zarządzania kryzysowego:
 - „Szpitalny plan zarządzania kryzysowego w Żurawicy”,
 - „Moduły zadaniowe realizacji procedur w przypadku wprowadzenia stopni alarmowych w Wojewódzkim Podkarpackim Szpitalu Psychiatrycznym w Żurawicy”,
- 2) organizowanie i prowadzenie szkolenia z zakresu ochrony ludności i obrony cywilnej z pracownikami Szpitala,
- 3) udział w odprawach, naradach, szkoleniach, ćwiczeniach, treningach itp. organizowanych przez Urząd Gminy Żurawica,
- 4) organizacja i bezpośredni nadzór nad działaniem Punktu Alarmowania
- 5) opracowywanie zarządzeń, instrukcji i wytycznych oraz innych dokumentów w zakresie obrony cywilnej i zarządzania kryzysowego;

c) w zakresie **działalności organizacyjnej** :

- 1) prowadzenie ewidencji dokumentacji niejawnej oznaczonej klauzulą „Zastrzeżone”;
- 2) nadzór nad obiegiem i przechowywaniem dokumentacji niejawnej oznaczonej klauzulą „Zastrzeżone”

§ 85

Do zakresu działania pracownika na **Stanowisku ds. Bezpieczeństwa i Higieny Pracy** należy w szczególności:

- 1) czuwanie nad przestrzeganiem w szpitalu przepisów oraz zasad bezpieczeństwa i higieny pracy, wydawanie poleceń usunięcia uchybień w tym zakresie oraz kontrolowanie wykonania tych poleceń;
- 2) czuwanie nad tym, aby obiekty budowlane szpitala i znajdujące się w nich pomieszczenia pracy, a także tereny i urządzenia z nimi związane zapewniały bezpieczne i higieniczne warunki pracy;
- 3) ustalanie stopnia szkodliwości materiałów i procesów technologicznych dla zdrowia pracowników i podejmowanie odpowiednich działań profilaktycznych;
- 4) czuwanie nad tym, aby prace, przy wykonywaniu których istnieje możliwość wystąpienia szczególnego zagrożenia dla zdrowia lub życia ludzkiego, w celu zapewnienia asekuracji, były wykonywane przez co najmniej dwie osoby;
- 5) przygotowywanie, po konsultacjach z działającymi przy szpitalu związkami zawodowymi i społecznym inspektorem pracy, wykazu prac, przy wykonywaniu których istnieje możliwość wystąpienia szczególnego zagrożenia dla zdrowia lub życia ludzkiego;
- 6) dokonywanie oceny ryzyka zawodowego poszczególnych pracowników i dokumentowanie tej oceny;
- 7) zapewnianie wykonania nakazów, wystąpień, decyzji i zarządzeń wydawanych przez organy nadzoru nad warunkami pracy;
- 8) zapewnianie wykonania zaleceń społecznego inspektora pracy;
- 9) przekazywanie pracownikom informacji o:
 - a) zagrożeniach dla zdrowia i życia występujących w zakładzie pracy, na poszczególnych stanowiskach pracy i przy wykonywanych pracach, w tym o zasadach postępowania w przypadku awarii i innych sytuacji zagrażających zdrowiu i życiu pracowników;
 - b) działaniach ochronnych i zapobiegawczych podjętych w celu wyeliminowania lub ograniczenia zagrożeń, o których mowa pod lit. a);
 - c) pracownikach wyznaczonych do udzielania pierwszej pomocy i wykonywania działań w zakresie zwalczania pożarów i ewakuacji pracowników.
- 10) informowanie pracowników obcych o działaniach w zakresie zapobiegania zagrożeniom zawodowym występującym podczas wykonywanych przez nich prac na terenie szpitala i przekazywanie im informacji, o których mowa w pkt 5;
- 11) czuwanie nad zapewnieniem niezbędnych środków do udzielania pierwszej pomocy w nagłych wypadkach i ewentualnej ewakuacji pracowników z terenu zagrożonego;
- 12) wyznaczanie, w uzgodnieniu z Dyrektorem szpitala, pracowników do udzielania pierwszej pomocy w nagłych wypadkach i do ratownictwa medycznego oraz czuwanie nad odpowiednim przeszkoleniem tych osób;
- 13) niezwłoczne informowanie Dyrektora szpitala o wszystkich przypadkach zagrożenia;
- 14) w przypadku wystąpienia zagrożenia dla zdrowia lub życia:
 - a) niezwłoczne informowanie pracowników o tych zagrożeniach oraz podejmowanie działań w celu zapewnienia im odpowiedniej ochrony;
 - b) niezwłoczne dostarczanie pracownikom instrukcje umożliwiających, w przypadku wystąpienia bezpośredniego zagrożenia, przerwanie pracy i oddalenie się z miejsca zagrożenia w miejsce bezpieczne;
- 15) czuwanie, aby używane w szpitalu substancje chemiczne i ich mieszaniny:
 - a) były oznakowane w sposób widoczny, umożliwiający ich identyfikację;

- b) odnotowane były w aktualnym spisie tych substancji i mieszanin, posiadały karty charakterystyki, a także opakowania zabezpieczające przed ich szkodliwym działaniem, pożarem lub wybuchem;
 - c) używane były w sposób zapewniający pracownikom ochronę ich zdrowia i życia;
- 16) podejmowanie działań zmierzających do zastąpienia substancji chemicznych, ich mieszanin, czynników lub procesów technologicznych o działaniu rakotwórczym lub mutagennym, substancjami chemicznymi, ich mieszaninami, czynnikami lub procesami technologicznymi mniej szkodliwymi dla zdrowia lub innymi dostępnymi środkami ograniczającymi stopień tego narażenia, przy odpowiednim wykorzystaniu osiągnięć nauki i techniki;
 - 17) prowadzenie rejestru wszystkich rodzajów prac w kontakcie z substancjami chemicznymi, ich mieszaninami, czynnikami lub procesami technologicznymi o działaniu rakotwórczym lub mutagennym oraz prowadzi rejestr pracowników zatrudnionych przy tych pracach;
 - 18) stosowanie wszelkich dostępnych środków eliminujących narażenie pracownika zatrudnionego w warunkach narażenia na działanie szkodliwych czynników biologicznych, a jeżeli jest to niemożliwe - ograniczających stopień tego narażenia, przy odpowiednim wykorzystaniu osiągnięć nauki i techniki;
 - 19) prowadzenie rejestru prac narażających pracowników na działanie szkodliwych czynników biologicznych oraz rejestru pracowników zatrudnionych przy takich pracach;
 - 20) podejmowanie działań ochronnych w przypadku narażenia pracowników na promieniowanie jonizujące, pochodzące ze źródeł sztucznych i naturalnych oraz czuwanie nad tym, aby dawka promieniowania jonizującego pochodzącego ze źródeł naturalnych, otrzymywana przez pracownika przy pracy w warunkach narażenia na to promieniowanie, nie przekraczała dawek granicznych, określonych w odrębnych przepisach dla sztucznych źródeł promieniowania jonizującego;
 - 21) czuwanie nad utrzymaniem w stanie stałej sprawności urządzeń ograniczających lub eliminujących szkodliwe dla zdrowia czynniki środowiska pracy oraz urządzeń służących do pomiarów tych czynników;
 - 22) inicjowanie badań i pomiarów czynników szkodliwych dla zdrowia, rejestrowanie i przechowywanie wyników tych badań i pomiarów oraz udostępnianie ich pracownikom;
 - 23) podejmowanie działań zapobiegających wypadkom przy pracy i chorobom zawodowym;
 - 24) czuwanie nad terminowością okresowych i kontrolnych badań lekarskich pracowników oraz nad realizacją wskazań lekarskich dotyczących pracy na określonym stanowisku;
 - 25) czynne uczestniczenie w pracach zespołu powypadkowego;
 - 26) przechowywanie protokołów powypadkowych oraz innych dokumentów związanych z pracą zespołu powypadkowego;
 - 27) sporządzanie statystycznych kart wypadku i po zatwierdzeniu przez Dyrektora szpitala przekazywanie ich w formie elektronicznej na portal sprawozdawczy Głównego Urzędu Statystycznego;
 - 28) prowadzenie rejestru wypadków przy pracy;
 - 29) przygotowywanie zawiadomień właściwego okręgowego inspektora pracy i prokuratora o każdym śmiertelnym, ciężkim lub zbiorowym wypadku przy pracy oraz o każdym innym wypadku, który wywołał wymienione skutki;

- 30) przeprowadzanie systematycznych analiz przyczyn wypadków przy pracy, chorób zawodowych i innych chorób związanych z warunkami środowiska pracy i na podstawie wyników tych analiz wnioskowanie o zastosowanie właściwych środków zapobiegawczych;
- 31) przygotowywanie zawiadomień właściwego państwowego inspektora sanitarnego i właściwego okręgowego inspektora pracy o każdym przypadku podejrzenia choroby zawodowej;
- 32) ustalanie, w porozumieniu z właściwym państwowym inspektorem sanitarnym, przyczyny powstania choroby zawodowej oraz charakteru i rozmiaru zagrożenia tą chorobą;
- 33) inicjowanie usunięcia czynników powodujących powstanie choroby zawodowej i wskazywanie konieczności zastosowania innych niezbędnych środków zapobiegawczych;
- 34) prowadzenie rejestru obejmującego przypadki stwierdzonych chorób zawodowych i podejrzeń o takie choroby;
- 35) kompletowanie dokumentacji niezbędnej do ustalenia uszczerbku na zdrowiu poszkodowanego, spowodowanego wypadkiem przy pracy lub chorobą zawodową i przekazywanie, po zatwierdzeniu przez Dyrektora szpitala, wniosków wraz ze skompletowaną dokumentacją do Zakładu Ubezpieczeń Społecznych, celem skierowania poszkodowanego na badania określające uszczerbek na zdrowiu przez lekarza orzecznika ZUS;
- 36) ustalanie okoliczności i przyczyn wypadku w drodze do pracy lub z pracy i sporządzanie kart wypadku w drodze do pracy lub z pracy wg ustalonego wzoru;
- 37) kontrolowanie stanu urządzeń higieniczno - sanitarnych oraz zaopatrzenia w niezbędne środki higieny;
- 38) szkolenie pracowników w zakresie bezpieczeństwa i higieny pracy przed dopuszczeniem do pracy oraz prowadzenie okresowych szkoleń w tym zakresie;
- 39) systematyczne zaznajamianie pracowników z przepisami i zasadami bezpieczeństwa i higieny pracy dotyczącymi wykonywanych przez nich prac;
- 40) opracowywanie projektów szczegółowych instrukcji i wskazówek dotyczących bezpieczeństwa i higieny pracy na stanowiskach pracy;
- 41) uzyskiwanie od pracowników potwierdzenia na piśmie zapoznania się z przepisami oraz zasadami bezpieczeństwa i higieny pracy;
- 42) ustalanie rodzajów środków ochrony indywidualnej oraz odzieży i obuwia roboczego, których stosowanie na określonych stanowiskach jest niezbędne oraz przewidywanych okresów użytkowania odzieży i obuwia roboczego;
- 43) opracowywanie projektów zakładowej tabeli norm przydziału środków ochrony indywidualnej oraz odzieży i obuwia roboczego;
- 44) ścisła współpraca z innymi komórkami organizacyjnymi szpitala;
- 45) ustalanie stanowisk, na których dopuszcza się używanie przez pracowników, za ich zgodą, własnej odzieży i obuwia roboczego, spełniających wymagania bezpieczeństwa i higieny pracy oraz wnioskowanie wysokości ekwiwalentu pieniężnego w wysokości uwzględniającej ich aktualne ceny;
- 46) konsultowanie ze społecznym inspektorem pracy wszystkich działań związanych z bezpieczeństwem i higieną pracy, w szczególności dotyczących:
 - a) zmian w organizacji pracy i wyposażeniu stanowisk pracy;

- b) wprowadzania substancji chemicznych i ich mieszanin, jeżeli mogą one stwarzać zagrożenie dla zdrowia lub życia pracowników;
 - c) oceny ryzyka zawodowego występującego przy wykonywaniu określonych prac oraz informowania pracowników o tym ryzyku;
 - d) wyznaczania pracowników do udzielania pierwszej pomocy;
 - e) przydzielania pracownikom środków ochrony indywidualnej oraz odzieży i obuwia roboczego;
 - f) szkolenia pracowników w dziedzinie bezpieczeństwa i higieny pracy.
- 47) wykonywanie innych zadań określonych dla zajmowanego stanowiska w obowiązujących powszechnie aktach normatywnych oraz zarządzeniach Dyrektora, instrukcjach i regulaminach szpitala;

§ 86

Do zakresu działania pracownika na **Stanowisku ds. Ochrony Przeciwpożarowej** należy w szczególności:

- 1) opracowywanie projektu i aktualizowanie instrukcji ppoż. i planu ewakuacji;
- 2) przestrzeganie przeciwpożarowych wymagań techniczno-budowlanych, instalacyjnych i technologicznych, wyposażenia obiektów szpitalnych i otaczającego ich terenu w urządzenia przeciwpożarowe i gaśnice, zgodnie z wymogami określonymi w rozporządzeniu MSWiA;
- 3) czuwanie nad konserwacją i naprawą sprzętu i urządzeń przeciwpożarowych oraz gaśnic w sposób gwarantujący ich niezawodne i sprawne funkcjonowanie;
- 4) zgłaszanie Dyrektorowi szpitala wniosków o wyłączenie z użytkowania maszyn, urządzeń, instalacji lub aparatury grożącej pożarem;
- 5) zapewnienie osobom przebywającym w obiektach szpitalnych i na otaczającym ich terenie bezpieczeństwa i możliwości ewakuacji w czasie pożaru;
- 6) przygotowanie budynków szpitala i otaczającego ich terenu do akcji ratowniczej;
- 7) zaznajamianie użytkowników budynków z przepisami ppoż.;
- 8) ustalenie sposobu postępowania w razie powstania pożaru;
- 9) cykliczne organizowanie próbnych ewakuacji;
- 10) prowadzenie instruktażu (szkolenia wstępnego) pracowników nowoprzyjmowanych do pracy oraz współdziałanie w organizacji szkolenia podstawowego pracowników w zakresie ochrony przeciwpożarowej;
- 11) opracowywanie i prowadzenie dokumentacji związanej z ochroną ppoż. obiektów i terenów szpitalnych;
- 12) współpraca z właściwą terenową Komendą Państwowej Straży Pożarnej w zakresie bezpieczeństwa pożarowego obiektów szpitala;
- 13) współdziałanie z właściwymi komórkami organizacyjnymi szpitala w zakresie ustalania wymogów bezpieczeństwa pożarowego przy prowadzeniu prac pożarowo-niebezpiecznych;
- 14) ścisła współpraca z innymi komórkami organizacyjnymi szpitala;

§ 87

Do zakresu działania pracownika na **Stanowisku Asystenta Dyrektora** należy w szczególności:

- 1) logistyczne i administracyjne wsparcie Dyrektora w codziennych obowiązkach;

- 2) organizacja i obsługa spotkań i narad Dyrektora;
- 3) organizowanie wyjazdów służbowych Dyrektora szpitala;
- 4) prowadzenie dokumentacji Dyrektora;
- 5) prowadzenie sekretariatu Dyrektora szpitala;
- 6) zapewnienie i koordynowanie sprawnego przepływu informacji oraz współpracy z komórkami organizacyjnymi szpitala;
- 7) przyjmowanie i wysyłanie korespondencji szpitala;
- 8) obsługa urzędzeń biurowych;
- 9) rozdzielanie prasy wg rozdzielnika;
- 10) ścisła współpraca z innymi komórkami organizacyjnymi szpitala.

§ 88

Do zakresu działania **Kapelana Szpitala** należy w szczególności:

- 1) odprawianie nabożeństw w rytmie roku liturgicznego;
- 2) duszpasterskie odwiedziny chorych w oddziałach szpitalnych;
- 3) udzielanie posług religijnych wyznawcom katolicyzmu, w tym na wezwanie, z uwzględnieniem obowiązujących przepisów oraz specyficznych warunków pracy danego oddziału szpitalnego;
- 4) wydawanie, na żądanie pacjenta, zaświadczeń o udzielonych sakramentach;
- 5) rzetelne informowanie na terenie całego szpitala o funkcjonowaniu duszpasterstwa chorych i o możliwościach kontaktu z kapelanem;
- 6) w miarę możliwości udostępnianie, na życzenie chorych, prasy, czasopism i książek o treści religijnej.

§ 89

Do zadań **Inspektora Ochrony Danych**, należy w szczególności:

- 1) stosowanie środków technicznych i organizacyjnych zapewniających ochronę przetwarzanych danych osobowych odpowiednią do zagrożeń oraz kategorii danych objętych ochroną, w tym czuwanie nad zabezpieczeniem danych przed ich udostępnieniem osobom nieupoważnionym, zabranie przez osobę nieupoważnioną, przetwarzaniem z naruszeniem aktualnych przepisów prawa oraz zmianą, utratą, uszkodzeniem i zniszczeniem;
- 2) opracowywanie i aktualizowanie dokumentacji dotyczącej ochrony danych osobowych;
- 3) informowanie Administratora Danych Osobowych oraz pracowników, którzy przetwarzają dane osobowe o obowiązkach spoczywających na nich na mocy aktualnych przepisów prawa o ochronie danych osobowych i doradzanie im w tej sprawie,
- 4) monitorowanie przestrzegania aktualnych przepisów prawa o ochronie danych osobowych oraz Polityki Bezpieczeństwa Danych Osobowych Szpitala,
- 5) szkolenie personelu Szpitala uczestniczącego w operacjach przetwarzania,
- 6) prowadzenie ewidencji osób upoważnionych do przetwarzania danych osobowych,
- 7) przeprowadzanie systematycznych audytów w Szpitalu,
- 8) współpraca z organami nadzorczymi,
- 9) pełnienie funkcji punktu kontaktowego dla organu nadzorczego w kwestiach związanych z przetwarzaniem,

- 10) doradzanie Administratorowi Danych Osobowych w przedmiocie wdrożenia odpowiednich i skutecznych środków technicznych i organizacyjnych mających zabezpieczyć dane osobowe”.

89a

Do zakresu działania **Specjalisty ds. Informatyki, Administratora Systemu Informatycznego**, należy w szczególności

- 1) administrowanie siecią teleinformatyczną Szpitala oraz zapewnienie poprawnego działania i bieżące utrzymanie sieci, przełączników, routerów, firewalli i towarzyszących im systemów informatycznych, instalacja i konfiguracja urządzeń sieci LAN i WAN;
- 2) administrowanie serwerami Szpitala;
- 3) administracja bazami danych będącymi w użytkowaniu Szpitala;
- 4) administracja systemem antywirusowym jednostki;
- 5) zarządzanie systemami informatycznymi jednostki w celu zapewnienia sprawnego i efektywnego dostępu do zasobów;
- 6) wykonywanie czynności związanych z diagnostyką, naprawą, modernizacją, usuwaniem awarii sprzętu komputerowego zainstalowanego w Szpitalu;
- 7) usuwanie nieprawidłowości i zakłóceń w funkcjonowaniu oprogramowania komputerowego zainstalowanego w Szpitalu;
- 8) nadzór nad teleinformatycznymi urządzeniami peryferyjnymi będącymi w posiadaniu Szpitala;
- 9) nadzór nad prawidłowością funkcjonowania i wykorzystywania sprzętu komputerowego zainstalowanego w Szpitalu;
- 10) wykonywanie i weryfikacja kopii bezpieczeństwa systemów;
- 11) planowanie oraz wdrażanie i rozbudowa infrastruktury teleinformatycznej;
- 12) wykonywanie drobnych napraw sprzętu komputerowego Szpitala i koordynacja spraw w zakresie wykonywania większych remontów i usuwania awarii;
- 13) instalacja i aktualizacja systemów oraz oprogramowania na stanowiskach roboczych;
- 14) zgłaszanie i obsługa awarii oprogramowania komputerowego we współpracy z zewnętrznymi dostawcami, wnioskowanie o wprowadzenie zmian w oprogramowaniu;
- 15) kontrolowanie i zabezpieczanie prawidłowości przebiegu czynności serwisowych w zainstalowanych systemach informatycznych.

§ 89b

Do zakresu działania pracownika na stanowisku **Radca Prawny** należy w szczególności:

- 1) udzielanie pracownikom opinii i porad prawnych oraz wyjaśnień w zakresie stosowania prawa;
- 2) informowanie pracowników o zmianach w obowiązujących przepisach prawnych;
- 3) uczestniczenie w prowadzonych przez szpital rokowaniach, których celem jest nawiązanie, zmiana lub rozwiązanie stosunku prawnego w tym zawarcie umów długoterminowych lub nietypowych;
- 4) opiniowanie wszystkich spraw tego wymagających;
- 5) nadzór prawny nad egzekucją należności szpitala;
- 6) występowanie w charakterze pełnomocnika szpitala w postępowaniach: sądowym, arbitrażowym, administracyjnym oraz przed innymi organami orzekającymi.”
- 7)

§ 90

Do zakresu działania **Wieloosobowego Stanowiska ds. Jakości i Kontroli Zarządczej** należy:

1. Realizacja zadań przez **pełnomocnika d.s. jakości**, w tym w szczególności:
 - 1) Nadzór nad utrzymaniem i doskonaleniem systemów zarządzania (regulaminy, instrukcje, zarządzenia, procedury, algorytmy, plany harmonogramy i programy) środowiskowego, bezpieczeństwa i higieny pracy oraz bezpieczeństwa pacjentów;
 - 2) Dokonywanie kwartalnej analizy systemów zarządzania i przedkładanie Dyrektorowi szpitala stosownych wniosków;
 - 3) Realizacja polityki jakości – definiowanie celów i zadań dotyczących jakości, jej utrzymania, doskonalenia i skutecznego funkcjonowania;
 - 4) Opracowanie we współpracy z kierownikami oddziałów szpitalnych i Przychodni Specjalistycznej programów poprawy jakości udzielanych świadczeń;
 - 5) Wnioskowanie lub podejmowanie działań zapobiegawczych i korygujących;
 - 6) Organizowanie i koordynowanie współpracy pomiędzy komórkami organizacyjnymi szpitala;
 - 7) Ścisła współpraca z innymi komórkami organizacyjnymi szpitala.

2. Realizacja zadań przez **koordynatora ds. kontroli zarządczej**, w tym w szczególności:
 - 1) zapewnienie kompletności i zgodności z prawem dokumentacji systemu kontroli zarządczej,
 - 2) sporządzenie propozycji planu działalności szpitala z uwzględnieniem propozycji zawartych w planach założeniowych przez kierowników komórek organizacyjnych,
 - 3) przygotowanie projektu oświadczenia o stanie kontroli zarządczej,
 - 4) koordynowanie wewnętrznej sprawozdawczości z funkcjonowania kontroli zarządczej,
 - 5) bieżące informacje Dyrektora o stanie kontroli zarządczej,
 - 6) opracowanie sprawozdań o stanie kontroli zarządczej na potrzeby instytucji zewnętrznych,
 - 7) koordynowanie przebiegu samooceny systemu kontroli zarządczej,
 - 8) przekazywanie Dyrektorowi wyników samooceny oraz propozycji usprawnień systemu kontroli zarządczej,
 - 9) prowadzenie i bieżąca aktualizacja wykazu procedur kontroli zarządczej w Szpitalu,
 - 10) Koordynowanie realizacji zadań związanych z zarządzaniem ryzykiem w Szpitalu i dokumentowania procesu zarządzania ryzykiem,
 - 11) współpraca z Zespołem d.s. kontroli zarządczej i zarządzania ryzykiem, a także z kierownikami komórek organizacyjnych w sprawach dotyczących zasad funkcjonowania kontroli zarządczej,
 - 12) podejmowanie innych działań ukierunkowanych na usprawnienie funkcjonowania systemu kontroli zarządczej i zarządzania ryzykiem wewnątrz Szpitala.

§ 91

Do zakresu działania **Specjalisty ds. Epidemiologii**, należy w szczególności:

- 1) współuczestniczenie w wypracowaniu strategii działań szpitala w zakresie profilaktyki i zwalczania zakażeń szpitalnych;
- 2) prowadzenie nadzoru nad:
 - a) realizacją programu zapobiegania i kontroli zakażeń szpitalnych;
 - b) prowadzeniem dokumentacji dotyczącej kontroli zakażeń szpitalnych;

- c) przestrzeganiem przez personel obowiązujących instrukcji, procedur i standardów dotyczących profilaktyki i zwalczania zakażeń szpitalnych;
- 3) monitorowanie stanu sanitarno-epidemiologicznego szpitala;
- 4) współdziałanie w opracowaniu i aktualizacji standardów i procedur oraz zasad dotyczących higieny i profilaktyki zakażeń i chorób zakaźnych;
- 5) współuczestniczenie w planowaniu opieki nad pacjentem z zakażeniem;
- 6) sprawowanie nadzoru nad systemem izolacji pacjentów;
- 7) sporządzanie raportów o występowaniu zakażeń zakładowych i drobnoustrojach alarmowych oraz przedkładanie ich Dyrektorowi szpitala i właściwemu Państwowemu Inspektorowi Sanitarnemu;
- 8) sporządzanie raportów wstępnych o podejrzeniu ogniska epidemicznego w zakładzie oraz raportów końcowych z czynności podejmowanych w celu wygaszenia ogniska epidemicznego oraz przedkładanie ich Dyrektorowi szpitala;
- 9) prowadzenie kontroli wewnętrznej oceniającej poziom realizacji wdrożonych procedur profilaktyki zakażeń szpitalnych oraz przedstawianie jej wyników i wniosków Dyrektorowi szpitala;
- 10) prowadzenie szkoleń oraz nadzór nad podnoszeniem kwalifikacji personelu medycznego w zakresie profilaktyki zakażeń szpitalnych;
- 11) udział w opiniowaniu wniosków dotyczących budowy, remontów i modernizacji oraz usprawnień szpitala w aspekcie zapobiegania i zmniejszania ryzyka zakażeń szpitalnych;
- 12) współpraca ze wszystkimi jednostkami organizacyjnymi szpitala w zakresie powierzonych zadań.
- 13) ścisła współpraca z innymi komórkami organizacyjnymi szpitala;

§ 92

1. Dyrektor zarządza szpitalem i jest pracodawcą w rozumieniu przepisów Kodeksu pracy.
2. Dyrektor szpitala jest bezpośrednim lub pośrednim, zgodnie z obowiązującym schematem organizacyjnym, zwierzchnikiem służbowym wszystkich pracowników szpitala.
3. Dyrektor działa przy pomocy:
 - 1) Zastępcy Dyrektora ds. Lecznictwa,
 - 2) głównego księgowego,
 - 3) naczelnego pielęgniarki,
 - 4) kierowników oddziałów,
 - 5) kierownika Przychodni Specjalistycznej,
 - 6) kierowników działów, sekcji,
 - 7) samodzielnych stanowisk pracy.
4. Pozostali pracownicy podlegają Dyrektorowi za pośrednictwem swoich przełożonych.
5. W czasie nieobecności Dyrektora, szpitalem zarządza Z-ca Dyrektora ds. Lecznictwa.
6. W przypadku równoczesnej nieobecności Dyrektora szpitala i Z-cy Dyrektora ds. Lecznictwa, zakładem zarządza osoba wyznaczona przez Dyrektora szpitala.
7. Organem doradczym Dyrektora jest Rada Społeczna.

§ 93

Dyrektor szpitala, w ramach posiadanych uprawnień, tworzy, łączy, reorganizuje i likwiduje komórki organizacyjne szpitala oraz wnioskuje o zmiany w statucie szpitala. W szczególności, w zależności od potrzeb, Dyrektor może tworzyć działy, sekcje, pracownie

i samodzielne stanowiska pracy ustalając jednocześnie ich pozycję oraz sposób podporządkowania w obrębie statutowej struktury organizacyjnej.

§ 94

1. Oddziałami szpitalnymi kierują kierownicy oddziałów.
2. Przychodnią Specjalistyczną, Oddziałami, Izbą Przyjęć Szpitala, Działem Farmacji, Sekcją oraz Działami kierują kierownicy tych komórek bezpośrednio podlegający Dyrektorowi lub Zastępcy Dyrektora ds. Lecznictwa.
3. Centrum Zdrowia Psychicznego o którym mowa w §6 ust. 2 kieruje Kierownik CZP.
4. Pielęgniarki oddziałowe i koordynujące organizują i sprawują nadzór nad pracą średniego i niższego personelu w podległych im komórkach organizacyjnych.
5. Osoby wymienione w ust. 1-3 odpowiadają za sprawne, należyte i zgodne z powierzonymi zadaniami działanie szpitala w zakresie powierzonych im obowiązków.

§ 95

1. Zastępca Dyrektora ds. Lecznictwa oraz każdy kierownik komórki organizacyjnej, który nie posiada swojego zastępcy winien na czas swojej nieobecności wyznaczyć, spośród podległych mu pracowników, osobę do pełnienia funkcji zastępującego, któremu będzie powierzać na czas nieobecności swoje obowiązki i kompetencje.
2. Wyznaczona osoba winna w swoim zakresie czynności posiadać odpowiedni zapis dotyczący sytuacji, o której mowa w ust.1.

§ 96

1. Szczegółowe zadania pracowników zatrudnionych na podstawie umowy o pracę określają zakresy czynności opracowywane przez ich bezpośrednich przełożonych i zatwierdzone przez Dyrektora szpitala. Przyjęcie powyższych dokumentów do wiadomości pracownicy potwierdzają datą przyjęcia i własnoręcznym podpisem. Jeden egzemplarz dokumentu, o którym mowa, przechowywany jest w aktach osobowych pracownika.
2. Zakresy obowiązków, uprawnień i odpowiedzialności osób zatrudnionych w szpitalu na podstawie umów cywilnoprawnych regulują zawarte z nimi umowy.

§ 97

1. Organizację i porządek w procesie pracy oraz związane z tym prawa i obowiązki pracodawcy i pracowników ustala regulamin pracy.
2. Zasady wynagradzania pracowników szpitala określa regulamin wynagradzania.
3. Osoby zatrudnione w szpitalu oraz pozostające w stosunku cywilnoprawnym ze szpitalem, są obowiązane nosić w widocznym miejscu identyfikator zawierający imię i nazwisko oraz funkcję tej osoby.
4. Zgodę na wyjazdy służbowe pracowników szpitala i osób zatrudnionych na podstawie umów cywilnoprawnych wyraża Dyrektor szpitala.

§ 98

1. Wewnętrzными aktami normatywnymi obowiązującymi w szpitalu są wydawane przez Dyrektora szpitala:
 - 1) regulaminy,
 - 2) instrukcje,

- 3) zarządzenia,
 - 4) procedury.
2. Projekty dokumentów wymienionych w ust. 1 opracowuje, o ile wewnętrzne przepisy szpitala nie stanowią inaczej, właściwa merytorycznie komórka organizacyjna. W przypadku regulowania zagadnień należących do kompetencji kilku komórek, projekt odnośnego aktu normatywnego opracowuje komórka najbardziej związana z regulowanym tematem. W przypadku sporu kompetencyjnego, decyzję w tej sprawie podejmuje Dyrektor szpitala. Pracownik opracowujący projekt dokumentu winien jego treść uzgodnić ze wszystkimi zainteresowanymi komórkami, uzyskać pisemną akceptację ich kierowników oraz kierownika własnej komórki organizacyjnej, a następnie uzyskać akceptację obsługi prawnej szpitala pod kątem zgodności treści zawartej w projekcie aktu wewnętrznego z aktami normatywnymi wyższego rzędu.
- Opracowane i uzgodnione projekty dokumentów przekazywane są do podpisu Dyrektorowi szpitala. W sprawach dotyczących zagadnień medycznych, przed przekazaniem projektu dokumentu obsłudze prawnej, wymagana jest akceptacja odpowiednio Zastępcy Dyrektora ds. Lecznictwa lub naczelnej pielęgniarki.
3. Akty normatywne, o których mowa w ust. 1 pkt 1,2 i 4, wprowadzane są w życie zarządzeniem Dyrektora.
 4. Oryginały wszystkich aktów normatywnych są ewidencjonowane i przechowywane w Sekretariacie szpitala. Bieżący wykaz obowiązujących aktów normatywnych jest również dostępny w sieci informatycznej szpitala.
 5. Do obowiązujących regulaminów i instrukcji mogą być wydawane zmiany wprowadzające inny tryb postępowania w ściśle określonej części danego aktu lub uzupełnienia wprowadzające dodatkowe ustalenia lub rozwiązania organizacyjne. Tok postępowania przy aktualizacji wewnętrznych aktów normatywnych jest taki sam, jak przy wydawaniu nowych. Zarządzenia i procedury nie podlegają aneksowaniu.
 6. Anulowanie obowiązującego aktu normatywnego następuje na mocy zarządzenia Dyrektora i winno być na bieżąco odnotowywane w ewidencji oraz w elektronicznym wykazie, o którym mowa w ust. 4.
 7. Wewnętrzne akty prawne utrzymywane są w aktualności przez kompetentne komórki organizacyjne.
 8. Sposób nadzoru i kontroli realizacji zadań określonych w aktach normatywnych winien być każdorazowo określony w tych aktach.
 9. Kierownicy komórek organizacyjnych są zobowiązani do bieżącego zapoznawania podległych pracowników z treścią aktów normatywnych ogólnych, jak i dotyczących sfery ich działania.
 10. Wszystkie wewnętrzne akty normatywne stanowią własność szpitala i nie mogą być udostępniane na zewnątrz bez zgody Dyrektora.

§ 99

1. Do podpisywania wszystkich pism dotyczących działania szpitala uprawniony jest Dyrektor szpitala, który umocowany jest do samoistnej reprezentacji.
2. Podpisywanie przez pracowników pism kierowanych do innych podmiotów gospodarczych, instytucji i organów państwowych, w tym umów i zamówień, wymaga stałego lub jednorazowego pełnomocnictwa udzielonego przez Dyrektora szpitala. Wzór pełnomocnictwa stanowi **Załącznik nr 2** do niniejszego regulaminu. Wzory podpisu osób

posiadających pełnomocnictwa znajdują się w rejestrze pełnomocnictw prowadzonym przez asystenta Dyrektora.

3. Pracownik może otrzymać upoważnienie od Dyrektora szpitala do podpisywania dokumentów o charakterze wewnętrznym. Upoważnienie to nie daje mu prawa do działania w imieniu szpitala. Wzór upoważnienia stanowi **Załącznik nr 3** do niniejszego regulaminu.
4. Rejestr pełnomocnictw i upoważnień prowadzi Dział Spraw Pracowniczych.
5. Oryginał pełnomocnictwa lub upoważnienia otrzymuje wskazany przez Dyrektora pracownik, a kopie przechowuje się w jego aktach osobowych.
6. Zasady i tryb wykonywania czynności kancelaryjnych oraz obiegu dokumentów określają szczegółowo obowiązująca w szpitalu Instrukcja kancelaryjna oraz Instrukcja obiegu dokumentów.

ROZDZIAŁ VIII

Warunki współdziałania z innymi podmiotami leczniczymi

§ 100

1. Szpital w celu zapewnienia prawidłowości diagnostyki, leczenia, pielęgnacji i rehabilitacji pacjentów oraz ciągłości przebiegu procesu udzielania świadczeń zdrowotnych, współdziała z innymi podmiotami wykonującymi działalność leczniczą, udzielającymi świadczeń zdrowotnych na rzecz tych pacjentów.
2. Szpital współdziała z innymi podmiotami wykonującymi działalność leczniczą w zakresie:
 - 1) konsultacji specjalistycznych,
 - 2) badań diagnostycznych,
 - 3) badań laboratoryjnych,
 - 4) usług stomatologicznych (interwencja w przypadku bólu),
 - 5) przewozu i przechowywania zwłok oraz sekcji zwłok,
 - 6) transportu sanitarnego.
3. Szpital oraz osoby udzielające w jego imieniu świadczeń zdrowotnych, udzielają innym podmiotom wykonującym działalność leczniczą informacji związanych z pacjentem w przypadku gdy:
 - 1) tak stanowią przepisy odrębnych ustaw;
 - 2) zachowanie tajemnicy może stanowić niebezpieczeństwo dla życia lub zdrowia pacjenta lub innych osób;
 - 3) pacjent lub jego przedstawiciel ustawowy wyraża zgodę na ujawnienie tajemnicy;
 - 4) zachodzi potrzeba przekazania niezbędnych informacji o pacjencie związanych z udzielaniem świadczeń zdrowotnych innym osobom wykonującym zawód medyczny, uczestniczącym w udzielaniu tych świadczeń;
 - 5) toczy się postępowanie przed wojewódzką komisją do spraw orzekania o zdarzeniach medycznych.
4. Szpital udostępnia podmiotom wykonującym działalność leczniczą dokumentację medyczną pacjentów, jeżeli dokumentacja ta jest niezbędna do zapewnienia ciągłości świadczeń zdrowotnych.
5. Współdziałanie z innymi podmiotami wykonującymi działalność leczniczą odbywa się z poszanowaniem powszechnie obowiązujących przepisów prawa oraz z poszanowaniem praw pacjenta.

§ 101

1. Szpital udziela zamówienia na świadczenia zdrowotne, o których mowa w § 100 ust. 2 w celu wykonywania zadań szpitala podmiotowi wykonującemu działalność leczniczą lub osobie legitymującej się nabyciem fachowych kwalifikacji do udzielania świadczeń zdrowotnych w określonym zakresie lub w określonej dziedzinie medycyny.
2. Podmioty, o których mowa w ust. 1, przyjmując zamówienie zobowiązują się do wykonania zadań szpitala w zakresie udzielonego zamówienia i na zasadach określonych w umowie.
3. Przyjmujący zamówienie nie może udzielać świadczeń zdrowotnych za pośrednictwem osób trzecich, chyba, że umowa stanowi inaczej.

ROZDZIAŁ IX**Wysokość opłaty za udostępnienie dokumentacji medycznej****§ 102**

1. Za udostępnienie dokumentacji medycznej poprzez sporządzenie jej wyciągów, odpisów lub kopii, szpital może pobierać opłatę.
2. Nie pobiera się opłaty:
 - 1) od Zakładu Ubezpieczeń Społecznych, gdyż tak stanowi art. 77 ust. 5 ustawy z dnia 13 października 1998r. o systemie ubezpieczeń społecznych (t.j. Dz.U.2022.1009 z późn. zm.);
 - 2) od osób zainteresowanych i organów rentowych w sprawach świadczeń przewidzianych w ustawie z dnia 17 grudnia 1998 r. o emeryturach i rentach z Funduszu Ubezpieczeń Społecznych (t.j. Dz.U.2022.504 z późn. zm.), gdyż tak stanowi art. 121 ust. 2 w/w ustawy
 - 3) w związku z postępowaniem przed wojewódzką komisją do spraw orzekania o zdarzeniach medycznych, gdyż tak stanowi art. 28 ust, 2a ustawy z dnia 6 listopada 2008 r. o prawach pacjenta i Rzeczniku Praw Pacjenta (t.j. Dz. U. 2022.1876);
3. Koszty badania, wydania orzeczenia lub zaświadczenia, związanego z orzekaniem o niezdolności do pracy dla celów rentowych, ustalaniem uprawnień w ramach ubezpieczeń społecznych, są finansowane przez podmiot, na którego zlecenie zostaje przeprowadzone badanie, wydane orzeczenie lub zaświadczenie (art. 16 ust. 4 ustawy z dnia 27 sierpnia 2004 r. o świadczeniach opieki zdrowotnej finansowanych ze środków publicznych (t. j. Dz. U. 2021.1285 z późn. zm.)
4. Za udostępnianie dokumentacji medycznej szpital pobiera opłaty w wysokości określonej w Cenniku usług ustalonym przez Dyrektora szpitala. Cennik stanowi Załącznik nr 4 do regulaminu organizacyjnego oraz podany jest do publicznej wiadomości na stronie internetowej szpitala, na tablicach ogłoszeń w Izbie Przyjęć Szpitala i Przychodni Specjalistycznej, a także jest w posiadaniu Działu Statystyki Medycznej, Analiz i Planowania.

ROZDZIAŁ X**Organizacja procesu udzielania świadczeń zdrowotnych, za które pobierane są opłaty****§ 103**

1. Udzielanie odpłatnych świadczeń zdrowotnych i usług medycznych organizowane jest w taki sposób, aby nie ograniczać dostępności do świadczeń finansowanych ze środków publicznych, w sposób zapewniający poszanowanie zasady sprawiedliwego, równego, niedyskryminującego i przejrzystego dostępu do świadczeń opieki zdrowotnej oraz zgodnie z kryteriami medycznymi.
2. Udzielanie świadczeń zdrowotnych odpłatnych pozostaje bez wpływu na kolejność pozycji na prowadzonej przez szpital liście oczekujących na udzielenie świadczenia finansowanego ze środków publicznych.

ROZDZIAŁ XI**Wysokość opłat za przechowywanie zwłok pacjenta oraz za udzielane świadczenia zdrowotne lub usługi medyczne****§ 104**

W przypadku przechowywania zwłok pacjenta przez okres dłuższy niż 72 godziny od osób lub instytucji uprawnionych na podstawie ustawy z dnia 31 stycznia 1959r. o cmentarzach i chowaniu zmarłych (t.j. Dz.U.2020.1947) do pochowania zwłok oraz od podmiotów, na zlecenie których przechowuje się zwłoki w związku z toczącym się postępowaniem karnym, szpital pobiera opłatę określoną w Cenniku usług.

§ 105

Za udzielone świadczenia zdrowotne oraz za usługi medyczne:

- 1) inne niż finansowane ze środków publicznych ubezpieczonym;
 - 2) innym osobom uprawnionym do tych świadczeń na podstawie odrębnych przepisów za częściową lub całkowitą odpłatnością,
- pacjenci i inni odbiorcy wnoszą opłaty zgodnie z ustaloną przez Dyrektora szpitala ceną, stanowiącą koszt własny sprzedaży jednego osobodnia dla danego oddziału szpitalnego lub koszt własny sprzedaży innego świadczenia zdrowotnego lub usługi medycznej.

§ 106

1. Wysokość opłat za udzielane świadczenia zdrowotne lub usługi medyczne jest określana przez Dział Finansowo-Księgowy i publikowana w Cenniku usług ustalonym przez Dyrektora szpitala.
2. Cennik usług, stanowi Załącznik nr 4 do regulaminu organizacyjnego oraz podawany jest do publicznej wiadomości na stronie internetowej szpitala i na tablicach ogłoszeń w Izbie Przyjęć Szpitala i w Przychodni Specjalistycznej, a także jest przechowywany w Dziale Statystyki Medycznej, Analiz i Planowania.

ROZDZIAŁ XII**Sposób kierowania komórkami organizacyjnymi szpitala****§ 107**

Dyrektor zarządza szpitalem, reprezentuje go na zewnątrz oraz ponosi odpowiedzialność za całokształt działalności podmiotu leczniczego, a w szczególności odpowiada za:

- 1) organizację i prowadzenie szpitala zgodnie z obowiązującymi przepisami;
- 2) wytyczanie głównych kierunków rozwoju działalności szpitala;
- 3) zapewnienie odpowiedniego poziomu działalności leczniczo – rehabilitacyjnej oraz podnoszenie jakości usług szpitala;
- 4) ustalanie wewnętrznych aktów prawnych regulujących funkcjonowanie szpitala;
- 5) gospodarkę finansową szpitala;
- 6) nadzór nad opracowywaniem planów i programów w zakresie remontów, inwestycji, zakupów inwestycyjnych;
- 7) nadzór nad realizacją remontów, inwestycji i zakupów inwestycyjnych;
- 8) koordynację funkcjonowania i współpracy wszystkich struktur organizacyjnych szpitala;
- 9) kontrolę i ocenę pracy komórek organizacyjnych oraz ich kierowników;
- 10) podnoszenie kwalifikacji zawodowych personelu;
- 11) dobór i zgodną z obowiązującymi normami obsadę personelu oraz właściwe wykorzystanie kadr;
- 12) wykonywanie czynności związanych z zatrudnianiem, zwalnianiem i nagradzaniem pracowników szpitala;
- 13) zapewnianie pracownikom odpowiednich do ich zadań warunków pracy;
- 14) ściśle współdziałanie z samorządem województwa podkarpackiego;
- 15) nawiązywanie i utrzymywanie współpracy z innymi podmiotami leczniczymi i podwykonawcami usług na rzecz szpitala;
- 16) współdziałanie z zakładowymi organizacjami związków zawodowych działających w szpitalu i innymi organizacjami pracowników;
- 17) wykonywanie innych czynności związanych z zarządzaniem i kierowaniem szpitalem, wynikających z obowiązujących przepisów;
- 18) zabezpieczanie spraw objętych tajemnicą państwową i służbową.

§ 108

1. **Zastępca Dyrektora ds. Lecznictwa** kieruje i nadzoruje bezpośrednio działalność medyczną szpitala oraz podejmuje decyzje w sprawach wchodzących w zakres działania podległego mu pionu.
2. Zastępca Dyrektora ds. Lecznictwa ponosi odpowiedzialność za poziom udzielanych w szpitalu świadczeń zdrowotnych, ich organizację, należyte wykonanie, sprawne i skuteczne działanie oraz za prowadzenie w szpitalu dokumentacji medycznej zgodnie z obowiązującymi przepisami prawa.
3. Zakres uprawnień i obowiązków Zastępcy Dyrektora ds. Lecznictwa obejmuje w szczególności:
 - 1) tworzenie warunków należytej realizacji zadań statutowych szpitala, związanych z dostępnością i poziomem udzielanych świadczeń zdrowotnych;

- 2) zapewnienie zgodności zakresu i rodzaju udzielanych świadczeń zdrowotnych z zakresem i rodzajem świadczenia usług przewidzianych w statucie, z przyjętymi standardami i procedurami medycznymi;
 - 3) koordynację i nadzór nad pracą podległych oddziałów szpitalnych, Izby Przyjęć Szpitala, Przychodni Specjalistycznej i innych komórek działalności podstawowej;
 - 4) nadzór nad zachowaniem poziomu wymaganego przez NFZ zatrudnienia w komórkach organizacyjnych działalności podstawowej;
 - 5) nadzór nad wyposażeniem podległych mu komórek organizacyjnych w niezbędny sprzęt, aparaturę i środki medyczne, nadzór nad prawidłowym gospodarowaniem sprzętem i aparaturą medyczną;
 - 6) nadzór nad gospodarką lekami oraz nadzór nad tworzeniem receptariusza szpitalnego i przestrzeganiem zasad dotyczących zamawiania leków;
 - 7) kontrolę warunków sanitarno-epidemiologicznych szpitala;
 - 8) nadzór nad prawidłowym prowadzeniem dokumentacji medycznej lekarskiej;
 - 9) opiniowanie i wnioskowanie w sprawach przyjmowania i użytkowania w szpitalu darów w postaci leków, sprzętu medycznego itp.;
 - 10) współdziałanie w tworzeniu planów finansowego i inwestycyjnego szpitala oraz planu zamówień publicznych na wyposażenie pionu leczniczego w środki farmaceutyczne, sprzęt i aparaturę medyczną;
 - 11) organizowanie i inicjowanie współpracy z innymi podmiotami udzielającymi świadczeń zdrowotnych i wykonujących inne usługi medyczne;
 - 12) współpracę z kierownikami innych komórek organizacyjnych szpitala.
4. Zastępca Dyrektora ds. Lecznictwa podlega bezpośrednio Dyrektorowi szpitala i przed nim odpowiada za wykonywanie ciężących na nim zadań.

§ 109

1. **Główny księgowy** szpitala odpowiada za całokształt działań finansowo-księgowych oraz za stan i jakość pracy Działu Finansowo-Księgowego.
2. Zakres uprawnień i obowiązków Głównego Księgowego obejmuje w szczególności:
 - 1) prowadzenie rachunkowości szpitala, zgodnie z zasadami rachunkowości, określonymi stosownymi przepisami;
 - 2) wykonywanie dyspozycji środkami pieniężnymi; 3) dokonywanie wstępnej kontroli:
 - 4) zgodności operacji gospodarczych i finansowych z planem finansowym;
 - 5) kompletności i rzetelności dokumentów dotyczących operacji gospodarczych i finansowych;
 - 6) przygotowywanie rocznego planu finansowego szpitala oraz sprawozdania z jego realizacji;
 - 7) czuwanie aby wydatki szpitala były ponoszone na cele i w wysokościach ustalonych w planie finansowym szpitala;
 - 8) zapewnienie, aby sprawozdanie finansowe oraz sprawozdanie z działalności finansowej spełniały wymagania przewidziane w ustawie o rachunkowości;
 - 9) przestrzeganie aby wydatki szpitala były dokonywane:
 - a) w sposób celowy i oszczędny, z zachowaniem zasad:
 - uzyskiwania najlepszych efektów z danych nakładów,
 - optymalnego doboru metod i środków służących osiągnięciu założonych celów;

- b) w sposób umożliwiający terminową realizację zadań;
 - c) w wysokości i terminach wynikających z wcześniej zaciągniętych zobowiązań;
- 10) czuwanie aby umowy, których przedmiotem są usługi, dostawy lub roboty budowlane, były zamawiane na zasadach określonych w przepisach o zamówieniach publicznych, o ile odrębne przepisy nie stanowią inaczej;
 - 11) przestrzeganie aby zaciągać zobowiązania do sfinansowania w danym roku do wysokości wynikającej z planu wydatków lub kosztów szpitala, pomniejszonej o wydatki na wynagrodzenia, składki na ubezpieczenie społeczne i Fundusz Pracy, inne składki i opłaty obligatoryjne oraz płatności wynikające z zobowiązań zaciągniętych w latach poprzednich;
 - 12) dokonywanie lokat wolnych środków, z wyjątkiem środków pochodzących z dotacji z budżetu;
 - 13) przestrzeganie zasad i terminowości rozliczeń pieniężnych i ochrony wartości pieniężnych;
 - 14) zapewnienie terminowego ściągania należności i dochodzenia roszczeń spornych;
 - 15) zapewnienie funkcjonowania adekwatnej, skutecznej i efektywnej kontroli zarządczej;
 - 16) nadzorowanie i kontrola pracy Działu Finansowo – Księgowego;
 - 17) współpracę z bankami, zakładem ubezpieczeń społecznych, urzędem skarbowym, instytucjami ubezpieczeniowymi itp. instytucjami;
 - 18) prowadzenie instruktażu podległych pracowników z zakresu finansów publicznych, rachunkowości, prawa podatkowego w zakresie obowiązującym w szpitalu oraz prawa ubezpieczeń społecznych;
 - 19) opracowywanie projektów przepisów wewnętrznych wydawanych przez Dyrektora szpitala, a w szczególności:
 - a) regulaminu wynagradzania i regulaminu premiowania;
 - b) zakładowego planu kont;
 - c) obiegu dokumentów (dowodów księgowych);
 - d) zasad przeprowadzania i rozliczania inwentaryzacji;
 - e) zasad funkcjonowania kontroli zarządczej.
3. Główny księgowy ponosi odpowiedzialność za:
- 1) nieustalenie należności szpitala albo ustalenie takiej należności w wysokości niższej niż wynikająca z prawidłowego obliczenia;
 - 2) niepobranie lub niedochodzenie należności szpitala albo pobranie lub dochodzenie tej należności w wysokości niższej niż wynikająca z prawidłowego obliczenia;
 - 3) niezgodne z przepisami umorzenie należności szpitala, odroczenie jej spłaty lub rozłożenie spłaty na raty albo dopuszczenie do przedawnienia tej należności;
 - 4) wydatkowanie dotacji niezgodnie z przeznaczeniem określonym przez udzielającego dotację;
 - 5) nierozliczenie w terminie otrzymanej dotacji;
 - 6) niedokonanie w terminie zwrotu dotacji w należnej wysokości;
 - 7) dokonanie zmiany w planie, stanowiącym podstawę gospodarki finansowej szpitala, bez upoważnienia albo z przekroczeniem zakresu upoważnienia;
 - 8) dokonanie wydatku ze środków publicznych bez upoważnienia określonego planem finansowym albo z przekroczeniem zakresu tego upoważnienia lub z naruszeniem przepisów dotyczących dokonywania poszczególnych rodzajów wydatków;
 - 9) nieopłacenie w terminie:

- a) składek na ubezpieczenia społeczne,
 - b) składek na ubezpieczenie zdrowotne,
 - c) składek na Fundusz Pracy,
 - d) składek na Fundusz Gwarantowanych Świadczeń Pracowniczych,
 - e) wpłat na Państwowy Fundusz Rehabilitacji Osób Niepełnosprawnych, albo ich opłacenie w kwocie niższej niż wynikająca z prawidłowego obliczenia;
- 10) zaciągnięcie zobowiązania bez upoważnienia określonego planem finansowym albo z przekroczeniem zakresu tego upoważnienia lub z naruszeniem przepisów dotyczących
- 11) zaciągania zobowiązań przez jednostkę sektora finansów publicznych;
- 12) niewykonanie w terminie zobowiązania szpitala, w tym obowiązku zwrotu podatku, nadpłaty lub nienależnie opłaconych składek na ubezpieczenie społeczne lub zdrowotne, którego skutkiem jest zapłata odsetek, kar lub opłat albo oprocentowanie tych należności;
- 13) niezgodne z przepisami o zamówieniach publicznych zaciąganie zobowiązań, z zwłaszcza:
- a) bez zachowania formy pisemnej;
 - b) na czas dłuższy niż określony w przepisach o zamówieniach publicznych lub na czas nieoznaczony, z wyłączeniem przypadków dopuszczonych w przepisach o zamówieniach publicznych;
 - c) poprzez zmianę umowy w sprawie zamówienia publicznego dokonaną z naruszeniem przepisów o zamówieniach publicznych;
- 14) zaniechanie przeprowadzenia lub rozliczenia inwentaryzacji albo przeprowadzenie lub rozliczenie inwentaryzacji w sposób niezgodny z przepisami ustawy o rachunkowości;
- 15) niesporządzenie lub nieprzekazanie w terminie sprawozdania z wykonania procesów gromadzenia środków publicznych i ich rozdysponowania albo wykazanie w tym sprawozdaniu danych niezgodnych z danymi wynikającymi z ewidencji księgowej;
- 16) niedokonanie lub nienależyte dokonanie wstępnej kontroli zgodności operacji gospodarczej lub finansowej z planem finansowym lub kompletności i rzetelności dokumentów dotyczących takiej operacji, jeżeli miało ono wpływ na:
- 17) dokonanie wydatku powodującego przekroczenie kwoty wydatków ustalonej w planie finansowym szpitala;
- 18) zaciągnięcie zobowiązania niemieszczącego się w planie finansowym szpitala;
- 19) niewykonanie lub nienależyte wykonanie publicznych obowiązków w zakresie kontroli zarządczej, jeżeli miało ono wpływ na:
- a) uszczuplenie wpływów należnych szpitalowi;
 - b) dokonanie wydatku powodującego przekroczenie kwoty wydatków ustalonej w planie finansowym;
 - c) zaciągnięcie zobowiązania bez upoważnienia określonego planem finansowym albo z przekroczeniem zakresu tego upoważnienia lub z naruszeniem przepisów dotyczących zaciągania zobowiązań przez jednostkę sektora finansów publicznych;
 - d) niewykonanie w terminie zobowiązania szpitala, w tym obowiązku zwrotu podatku, nadpłaty lub nienależnie opłaconych składek na ubezpieczenie społeczne lub zdrowotne;

- e) zawarcie umowy w sprawie zamówienia publicznego z naruszeniem przepisów o zamówieniach publicznych dotyczących formy pisemnej umowy, okresu, na który umowa może być zawarta;
 - f) działanie lub zaniechanie skutkujące zapłatą ze środków publicznych kary, grzywny lub opłaty stanowiącej sankcję finansową, do których stosuje się przepisy o postępowaniu egzekucyjnym w administracji.
4. Główny księgowy podlega bezpośrednio Dyrektorowi szpitala i przed nim odpowiada za wykonywanie ciężących na nim zadań.

§ 110

1. **Naczelną pielęgniarką** koordynuje pracę średniego personelu medycznego, salowych i sanitariuszy oraz podejmuje decyzje w sprawach wchodzących w zakres działania podległego jej personelu.
2. Do zakresu kompetencji i obowiązków naczelnej pielęgniarki należy:
 - 1) wnioskowanie i opiniowanie w sprawach dotyczących zatrudnienia, zwalniania, awansowania, nagradzania i karania, a także w innych kwestiach dotyczących podległego jej personelu;
 - 2) udział w planowaniu zatrudnienia oraz inicjowanie i nadzór w zakresie podnoszenia kwalifikacji personelu pielęgniarskiego, a także organizowanie szkoleń wewnątrzszkolowych;
 - 3) nadzór procesu szkolenia wolontariuszek pielęgniarskich i ocena poziomu uzyskanych przez nie umiejętności;
 - 4) dbanie o właściwe rozmieszczenie podległego personelu oraz pełnienie nadzoru nad ich odpowiednim wykorzystaniem celem zabezpieczenia całodobowej opieki pielęgniarskiej;
 - 5) nadzór nad prawidłowym sporządzaniem rozkładu czasu pracy pielęgniarek, sanitariuszy i salowych;
 - 6) prowadzenie ewidencji czasu pracy pielęgniarek oddziałowych oraz pielęgniarki koordynującej pracę innych pielęgniarek w Izbie Przyjęć;
 - 7) dokonywanie kontroli przestrzegania czasu pracy przez podległych jej pracowników i przedkładanie Dyrektorowi szpitala stosownych wniosków w tym zakresie;
 - 8) dbanie o zapewnienie właściwego wyposażenia stanowisk pracy pielęgniarek, salowych i sanitariuszy w sprzęt, aparaturę, materiały niezbędne do działalności zawodowej oraz nadzór nad prawidłowym wykorzystaniem przydzielonego sprzętu;
 - 9) kontrola jakości pracy pielęgniarek oddziałowych, pielęgniarki koordynującej pracę innych pielęgniarek w Izbie Przyjęć;
 - 10) nadzór nad realizacją działalności oświatowo – zdrowotnej oraz stanem sanitarno–higienicznym w podległych komórkach organizacyjnych;
 - 11) podnoszenie jakości świadczonych usług pielęgniarskich;
 - 12) wdrażanie standardów i procedur pielęgniarskich;
 - 13) nadzór nad prowadzeniem dokumentacji pielęgniarskiej zgodnie z obowiązującymi w tym zakresie przepisami;
 - 14) współpraca z pielęgniarkami oddziałowymi w zakresie spraw dotyczących w szczególności:
 - a) właściwego rozwiązywania problemów, które stanowią ryzyko dla sprawnej opieki pielęgniarskiej,

- b) kształtowania odpowiedzialnych postaw etyczno-moralnych podległego personelu;
 - 15) współpraca z kierownikami komórek organizacyjnych szpitala, kierownikami oddziałów i szpitalnymi przedstawicielami samorządu pielęgniarek i położnych oraz członkami zespołu terapeutycznego w zakresie sprawnego funkcjonowania szpitala oraz prawidłowego przebiegu hospitalizacji pacjentów;
 - 16) współudział w pracach zespołów oraz komisji wskazanych przez Dyrektora szpitala.
3. W celu zapewnienia prawidłowej realizacji zadań naczelną pielęgniarką współpracuje z innymi komórkami organizacyjnymi szpitala.
 4. Naczelną pielęgniarką ponosi odpowiedzialność za prawidłowe funkcjonowanie całokształtu spraw organizacyjnych związanych z pracą podległego personelu.
 5. Naczelną pielęgniarką podlega bezpośrednio Dyrektorowi szpitala i przed nim odpowiada za wykonywanie swoich zadań.

§ 111

1. Kierownicy komórek organizacyjnych szpitala odpowiedzialni są za właściwe organizowanie pracy w podległych komórkach oraz za zapewnienie prawidłowego i terminowego wykonywania powierzonych im zadań i obowiązków.
2. Do obowiązków kierowników komórek organizacyjnych w szczególności należy:
 - 1) organizowanie i planowanie pracy komórki;
 - 2) współdziałanie z Dyrektorem szpitala w prawidłowym doborze kadr;
 - 3) usprawnianie organizacji, metod i form pracy komórki organizacyjnej;
 - 4) optymalizacja działania i dbałość o racjonalny rachunek kosztów;
 - 5) ustalenie zakresów obowiązków, uprawnień oraz odpowiedzialności podległych pracowników;
 - 6) nadzorowanie i kontrolowanie prawidłowego oraz terminowego wykonania obowiązków i zadań przez podległą komórkę;
 - 7) przydzielanie pracy podległym pracownikom i udzielanie wytycznych, co do sposobu ich wykonania;
 - 8) udzielanie wiążących wyjaśnień w zakresie spraw objętych działalnością komórki;
 - 9) nadzorowanie i kontrolowanie przestrzegania przez podległych pracowników dyscypliny pracy, etyki zawodowej oraz przepisów o zachowaniu tajemnicy służbowej;
 - 10) wnioskowanie o awansowanie, nagradzanie i karanie pracowników podległej komórki;
 - 11) sporządzanie planów urlopów;
 - 12) wnioskowanie o delegowanie pracowników w sprawach służbowych poza terenem szpitala;
 - 13) udzielanie wyjaśnień w sprawach skarg i wniosków;
 - 14) kształtowanie właściwej atmosfery pracy w komórce;
 - 15) współdziałanie z innymi komórkami organizacyjnymi w celu należytej realizacji zadań wymagających uzgodnień.
3. Przed podjęciem decyzji o istotnym znaczeniu, kierownicy komórek organizacyjnych szpitala mają obowiązek zasięgać opinii prawnej. W szczególności opinii prawnej wymagają:
 - 1) wydawanie wewnętrznych aktów prawnych,
 - 2) projekty zawieranych umów.

4. Zgodnie ze schematem organizacyjnym szpitala, kierownicy poszczególnych komórek organizacyjnych podlegają bezpośrednio właściwym przełożonym i przed nimi odpowiadają za wykonywanie swoich zadań.

§ 112

1. W szpitalu funkcjonują samodzielne stanowiska pracy oraz pełnomocnicy mający na celu realizację określonych tematycznie zadań.
2. Pracownicy zatrudnieni na samodzielnych stanowiskach pracy oraz pełnomocnicy odpowiedzialni są za właściwe organizowanie pracy oraz zapewnienie prawidłowego i terminowego wykonywania powierzonych im zadań i obowiązków.
3. Do obowiązków pracowników zajmujących samodzielne stanowiska pracy oraz pełnomocników należy w szczególności realizowanie jednorodnych lub tematycznie wyspecjalizowanych czynności w oparciu o obowiązujące przepisy prawa oraz wewnętrzne akty normatywne, a także współdziałanie z kierownikami stosownych komórek organizacyjnych szpitala.
4. Pracownicy zatrudnieni na samodzielnych stanowiskach pracy oraz pełnomocnicy podlegają bezpośrednio Dyrektorowi szpitala i przed nim odpowiadają za wykonywanie swoich zadań.

§ 113

Kierownicy wszystkich komórek organizacyjnych zobowiązani są do prowadzenia teczek organizacyjnej, w której powinny znajdować się:

- 1) Statut szpitala,
- 2) Regulamin organizacyjny szpitala,
- 3) Regulamin pracy,
- 4) Instrukcja kancelaryjna,
- 5) Instrukcja archiwalna,
- 6) Instrukcja obiegu dokumentów,
- 7) Obowiązujące w tej komórce zarządzenia, procedury itp. dokumenty.

ROZDZIAŁ XIII

Przepisy końcowe

§ 114

1. W sprawie skarg i wniosków Dyrektor szpitala przyjmuje w każdą środę w godzinach od 13.00 – 15.00.
2. Skargi i wnioski mogą być składane w formie ustnej lub w formie pisemnej.
3. Skargi i wnioski w formie pisemnej przyjmowane są w sekretariacie szpitala w dni robocze w godzinach od 7²⁵ do 15⁰⁰.

§ 115

1. Przedmiotem skargi może być w szczególności zaniedbanie lub nienależyte wykonywanie zadań przez szpital albo przez jego pracowników, naruszenie praworządności, interesu skarżącego, a także przewlekłe lub biurokratyczne załatwianie spraw.
2. Skargę na pracownika można przekazać do załatwienia jego przełożonemu służbowemu.

3. Szpital powinien załatwić skargę bez zbędnej zwłoki, nie później jednak niż w ciągu miesiąca.
4. O sposobie załatwienia skargi należy powiadomić skarżącego.
5. W przypadku, gdy skarga w wyniku jej rozpatrzenia została uznana, za bezzasadną i jej bezzasadność wykazano w odpowiedzi na skargę, a skarżący ponowił skargę bez wskazania nowych okoliczności, Dyrektor szpitala może podtrzymać swoje poprzednie stanowisko poprzez odpowiednią adnotację w aktach sprawy, bez zawiadamiania skarżącego.

§ 116

1. Przedmiotem wniosku mogą być w szczególności sprawy ulepszenia organizacji, wzmocnienia praworządności, usprawnienia pracy, zapobiegania nadużyciom, ochrony własności lub lepszego zaspokajania potrzeb pacjentów.
2. Szpital powinien rozpatrzyć wniosek bez zbędnej zwłoki, nie później jednak niż w ciągu miesiąca.
3. O sposobie załatwienia wniosku zawiadamia się wnioskodawcę.

§ 117

1. Ze względu na bezpieczeństwo pacjentów osoby poruszające się po terenie szpitala pojazdami mechanicznymi zobowiązane są do stosowania się do przepisów ruchu drogowego.
2. Z uwagi na bezpieczeństwo pożarowe oraz konieczność zapewnienia właściwego dojazdu do obiektów szpitala, zabrania się parkowania samochodów poza wyznaczonymi parkingami.

§ 118

Przedstawiciele firm medycznych i farmaceutycznych wchodzący na teren szpitala w celu przeprowadzania prezentacji produktów leczniczych i wyrobów medycznych są bezwzględnie zobowiązani zgłosić zamiar i uzyskać zgodę Dyrektora szpitala lub Z-cy Dyrektora ds. Lecznictwa.

§ 119

W celu bezpieczeństwa danych osobowych gromadzonych w systemach informatycznych szpitala i innych zbiorach w Szpitalu obowiązuje Polityka Bezpieczeństwa ustalona przez Dyrektora Szpitala.

DYREKTOR SZPITALA

Dyrektor Szpitala

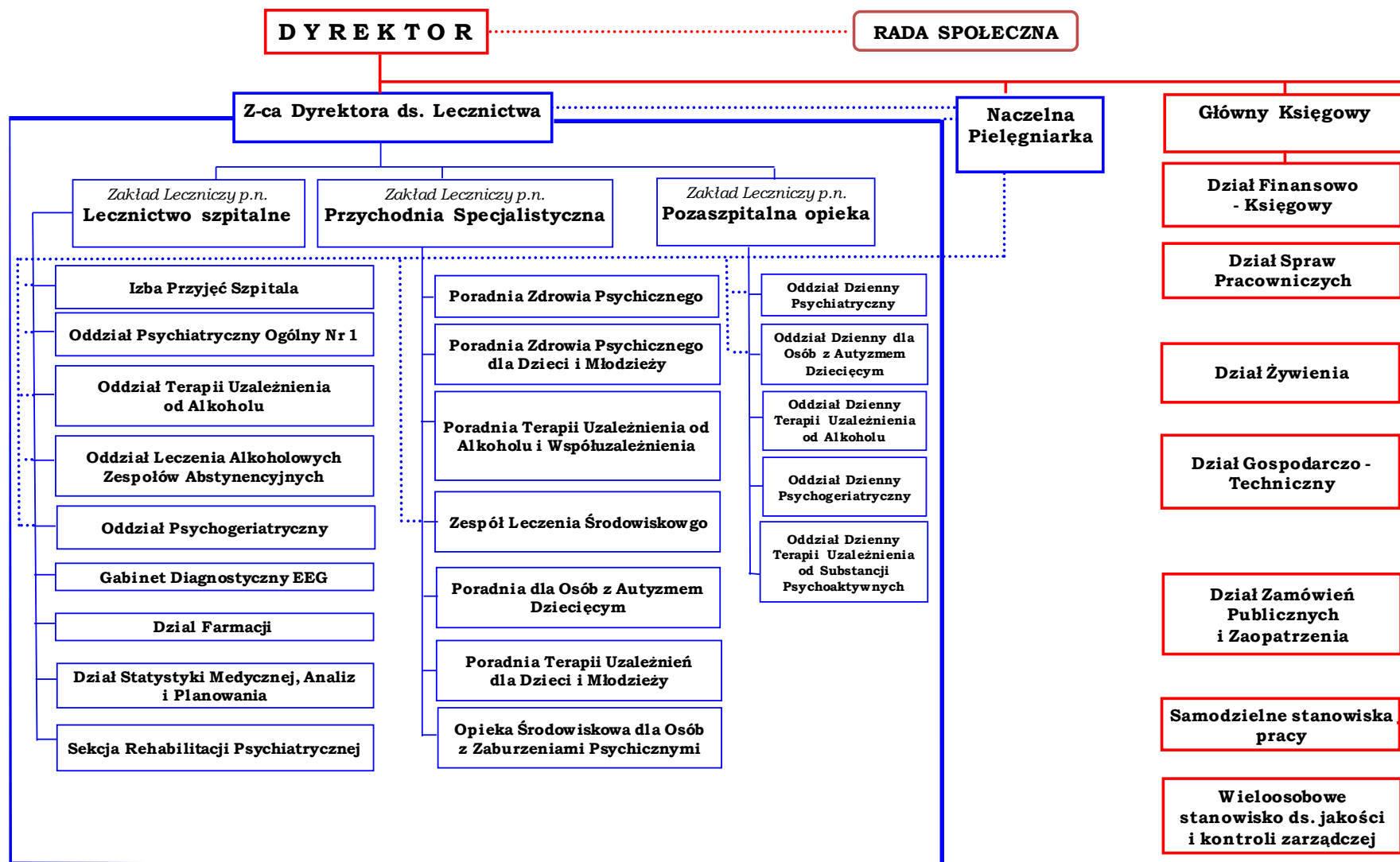
 mgr Bożena Ryczan

Sprawdzono pod względem
 formalno-prawnym
 RABEA BRAUNY MAREK MAZUR
 RZP 230



SCHEMAT ORGANIZACYJNY

WOJEWÓDZKIEGO PODKARPACKIEGO SZPITALA PSYCHIATRYCZNEGO im. prof. Eugeniusza Brzezickiego w Żurawicy



- W z ó r -

PEŁNOMOCNICTWO

Działając na podstawie art. 46 ust. 1 ustawy z dnia 15 kwietnia 2011 roku o działalności leczniczej (t. j. Dz.U. 2022.633 z późn.zm.) oraz § 99 ust. 2 Regulaminu organizacyjnego Wojewódzkiego Podkarpackiego Szpitala Psychiatrycznego im. prof. Eugeniusza Brzezickiego w Żurawicy, a także mając na względzie treść art. 96 Kodeksu cywilnego

Oświadczam,

że udzielam Pani/Panu s./c.

zam.

PESEL,

Zatrudnionej /-mu na stanowisku
stałego pełnomocnictwa / pełnomocnictwa na czas do odwołania* do składania oświadczeń
woli w moim imieniu w stosunkach z innymi podmiotami prawa/ do dokonywania
następujących czynności prawnych: *

Żurawica, dnia

.....
(*podpis i pieczętka DYREKTORA SZPITALA*)

* niepotrzebne skreślić

Załącznik Nr 3
Regulaminu Organizacyjnego
Wojewódzkiego Podkarpackiego Szpitala Psychiatrycznego
im. prof. Eugeniusza Brzezickiego w Żurawicy

- W z ó r -

U P O W A Ż N I E N I E

Działając na podstawie art. 46 ust. 1 ustawy z dnia 15 kwietnia 2011 roku o działalności leczniczej (t. j. Dz.U. 2022.633 z późn. zm.) oraz § 99 ust. 2 Regulaminu organizacyjnego Wojewódzkiego Podkarpackiego Szpitala Psychiatrycznego im. prof. Eugeniusza Brzezickiego w Żurawicy, upoważniam Panią/Pana

..... zatrudnioną/-nego na stanowisku

do na czas nieokreślony/na okres od dnia

..... do odwołania¹.

Żurawica, dnia

.....
(*podpis i pieczętka DYREKTORA SZPITALA*)

¹ niepotrzebne skreślić

Załącznik nr 4
Regulaminu Organizacyjnego

Wojewódzkiego Podkarpackiego Szpitala Psychiatrycznego
im. prof. Eugeniusza Brzezickiego w Żurawicy

Cennik Usług
w Wojewódzkim Podkarpackim Szpitalu Psychiatrycznym im. prof. E. Brzezickiego
w Żurawicy

Lp	Nazwa usługi	Cena brutto zł
1	Osobodzień Oddział Psychiatryczny Ogólny Nr 1	356,38
2	Osobodzień Oddział Terapii Uzależnienia od Alkoholu	187,24
3	Osobodzień Oddział Leczenia Alkoholowych Zespołów Abstynencyjnych	475,99
4	Osobodzień Oddział Psychogeriatryczny	400,30
5	Osobodzień Oddział Dzienny Psychiatryczny	209,81
6	Osobodzień Oddział Dzienny dla Osób z Autyzmem Dziecięcym	229,54
7	Osobodzień Oddział Dzienny Terapii Uzależnienia od Alkoholu	186,73
8	Poradnia Zdrowia Psychicznego	
	Porada lekarska diagnostyczna	150,94
	Porada lekarska terapeutyczna	110,92
	Porada lekarska kontrolna	70,90
	Porada psychologiczna diagnostyczna	88,75
	Porada psychologiczna	78,95
	Sesja psychoterapii indywidualnej wykonana przez osobę w trakcie szkolenia do uzyskania certyfikatu psychoterapeuty	98,64
	Sesja psychoterapii indywidualnej wykonana z certyfikatem	138,03
	Wizyta/porada domowa/środowiskowa	220,96
9	Poradnia dla Osób Uzależnionych i Współuzależnionych od Alkoholu	
	Sesja psychoterapii indywidualnej - leczenie uzależnień	115,58
	Wizyta LU instruktora terapii uzależnień	60,71
	Porada lekarska diagnostyczna	154,89
	Sesja psychoterapii grupowej (uczestnik)	86,58
	Porada lekarska terapeutyczna	114,87
10	Poradnia Zdrowia Psychicznego dla Dzieci i Młodzieży	
	Porada lekarska diagnostyczna dla Dzieci i Młodzieży	168,35
	Porada lekarska terapeutyczna dla Dzieci i Młodzieży	128,75
	Porada lekarska kontrolna dla Dzieci i Młodzieży	91,84
	Porada psychologiczna diagnostyczna dla Dzieci i Młodzieży	125,45
	Porada psychologiczna dla Dzieci i Młodzieży	85,10
	Sesja psychoterapii indywidualnej wykonywana przez psychoterapeutę	146,33
	Sesja psychoterapii indywidualnej wykonana przez osobę w trakcie szkolenia do uzyskania certyfikatu psychoterapeuty	112,01
	Wizyta/porada domowa/środowiskowa	245,03
11	Poradnia dla Osób z Autyzmem Dziecięcym	
	Porada lekarska diagnostyczna dla Osób z Autyzmem Dziecięcym	162,67

	Porada kompleksowo-konsultacyjna dla Osób z Autyzmem Dziecięcym	147,63
	Program terapeutyczno-rehabilitacyjny dla Osób z Autyzmem Dziecięcym	138,47
12	Poradnia Terapii Uzależnień dla Dzieci i Młodzieży	
	Sesja psychoterapii indywidualnej - leczenie uzależnień	123,93
	Wizyta LU instruktora terapii uzależnień	80,37
	Porada lekarska diagnostyczna - leczenie uzależnień	168,35
	Sesja psychoterapii grupowej (uczestnik)	100,04
	Porada lekarska terapeutyczna (kolejna)	128,33
13	Zespół Leczenia Środowiskowego	
	Porada psychologiczna diagnostyczna	108,15
	Porada lekarska diagnostyczna	161,23
	Porada lekarska terapeutyczna	122,04
	Porada lekarska kontrolna	82,02
	Porada psychologiczna	96,10
	Wizyta/porada domowa/środowiskowa miejscowa od 1 do 1,5 godziny	188,92
	Wizyta/porada domowa/środowiskowa zamiejscowa od 1,5 do 2 godzin	237,91
	Wizyta terapeuty środowiskowego	73,26
	Sesja psychoterapii indywidualnej wykonywana przez osobę w trakcie szkolenia do uzyskania certyfikatu psychoterapeuty	120,12
14	Konsultacja Izba Przyjęć Szpitala	150,00
15	Badanie stanu zdrowia połączone z obserwacją Oddział Psychiatryczny Ogólny Nr 1	330,18
16	Usługa ksero - opłata za jedną stronę dokumentacji medyczne	0,45
17	Przechowywanie zwłok powyżej 72h/1h + koszt transportu	10,00zł/1h + 3zł/km

Załącznik Nr 5
Do regulaminu organizacyjnego Wojewódzkiego Podkarpackiego Szpitala
Psychiatrycznego
im. prof. Eugeniusza Brzezickiego w Żurawicy

REGULAMIN ORGANIZACYJNY

CENTRUM ZDROWIA PSYCHICZNEGO W ŻURAWICY

Wojewódzkiego Podkarpackiego Szpitala Psychiatrycznego

im. E. Brzezickiego w Żurawicy

(Na podstawie §3a Rozporządzenie Ministra Zdrowia z dnia 27 kwietnia 2018 r.

w sprawie programu pilotażowego w centrach zdrowia psychicznego
(Dz.U.2020.2086 z późn. zm.)

§1

1. Centrum Zdrowia Psychicznego (CZP) jest odrębną strukturą funkcjonalną Szpitala zapewniającą kompleksową, środowiskową, stacjonarną i niestacjonarną opiekę w zakresie zdrowia psychicznego dla mieszkańców powiatu przemyskiego i miasta Przemyśl objętego działalnością Szpitala.
2. Centrum zajmuje się osobami dorosłymi, które ukończyły 18 rok życia w zakresie zdrowia psychicznego z wyłączeniem dzieci i młodzieży i z wyłączeniem leczenia uzależnień.

§ 2

Celem działania Centrum Zdrowia Psychicznego jest prowadzenie nowoczesnego, sprawdzonego modelu opieki psychiatrycznej, który: poprawia jakość leczenia psychiatrycznego poprzez dostępność, ciągłość i skuteczność, ogranicza rozmiary i negatywne skutki hospitalizacji, a tym samym koszty opieki psychiatrycznej, uruchamia inicjatywy i zasoby społeczne lokalnej społeczności, przeciwdziała stygmatyzacji i wykluczeniu osób chorych psychicznie i zapewnia warunki do społecznej integracji osób z zaburzeniami psychicznymi.

§ 3

1. Zadaniem Centrum Zdrowia Psychicznego jest wszechstronna psychiatryczna opieka zdrowotna, diagnostyka, leczenie, rehabilitacja oraz orzecznictwo i konsultacje dla podstawowej opieki zdrowotnej.

2. Wszechstronność opieki środowiskowej przez Centrum Zdrowia Psychicznego wynika ze:

- 1) zróżnicowania świadczeń zdrowotnych oferowanych przez jego poszczególne zespoły,
- 2) koordynacji świadczeń udzielanych poszczególnym pacjentom,
- 3) dostosowania struktury organizacyjnej do lokalnych potrzeb.

§ 4

Centrum Zdrowia Psychicznego zapewnia opiekę osobom dorosłym, powyżej 18-tego roku życia, zamieszkującym na obszarze powiatu przemyskiego i miasta Przemyśl.

§ 5

Centrum Zdrowia Psychicznego udziela:

- 1) czynnej opieki długoterminowej (powyżej 60 dni) pacjentom z przewlekłymi zaburzeniami psychicznymi, wymagającym ciągłej opieki i leczenia, związanym z Centrum Zdrowia Psychicznego terytorialnie oraz społecznie,
- 2) opieki długoterminowej (powyżej 60 dni) innym pacjentom z przewlekłymi zaburzeniami psychicznymi,
- 3) opieki krótkoterminowej (do 60 dni) pacjentom z zaburzeniami epizodycznymi lub nawracającymi,
- 4) pomocy konsultacyjnej (porady jednorazowe lub opieka do 7 dni) innym pacjentom potrzebującym świadczeń diagnostycznych lub krótkoterminowej terapii,
- 5) opieki szpitalnej w niezbędnym zakresie,
- 6) doraźnej pomocy pacjentom w stanach nagłych i przypadkach pilnych.

§ 6

1. Działalnością CZP kieruje Kierownik CZP, któremu podlegają służbowo wszyscy pracownicy zatrudnieni w CZP.
2. Kierownik CZP podlega bezpośrednio Z-cy Dyrektora ds. Lecznictwa.
3. Koordynator CZP koordynuje uzyskanie przez pacjenta właściwych świadczeń opieki zdrowotnej zgodnych z jego potrzebami i planem terapii. Koordynator CZP podlega służbowo Kierownikowi CZP

§ 7

W ramach Centrum Zdrowia Psychicznego działają komórki organizacyjne wchodzące w skład:

1. Zakładu Leczniczego Lecznictwo Szpitalne:

- 1) **Oddział Psychiatryczny Ogólny Nr 1**, jest to szpitalny oddział całodobowy, z zadaniem udzielania dostępu do odpowiednio kwalifikowanej psychiatrycznej opieki stacjonarnej,

2. Zakładu Przychodnia Specjalistyczna:

- 1) **Poradnia Zdrowia Psychicznego z PZK** – z zadaniem udzielania świadczeń ambulatoryjnych,
- 2) **Zespół Leczenia Środowiskowego** - z zadaniem udzielania wizyt domowych, prowadzenia terapii Indywidualnej i grupowej, pracy z rodziną, treningu umiejętności, budowania sieci oparcia społecznego, organizowania zajęć rehabilitacyjnych,

3. Zakładu Pozaszpitalna Opieka:

- 1) **Oddział Dzienny Psychiatryczny**- z zadaniem częściowej hospitalizacji.

§ 8

Wszystkie formy pomocy udzielane są w ramach jednego ośrodka psychiatrycznego, w którym personel poszczególnych komórek ściśle ze sobą współpracuje i ustala oraz organizuje ciągłość opieki nad pacjentem w ramach struktur organizacyjnych CZP.

§ 9

W strukturze CZP znajduje się Punkt Zgłoszeniowo Koordynacyjny (PZK), który przypisany jest do Poradni Zdrowia Psychicznego w Przemysłu, przy ul. F. Focha 31.

§ 10

1. W PZK dyżur pełnią: pielęgniarka psychiatryczna z doświadczeniem, psycholog, psychoterapeuta.
2. Do zadań PZK należy:
 - 1) Udzielenie Informacji o zakresie działania CZP i możliwości uzyskania świadczeń opieki zdrowotnej;
 - 2) Przeprowadzenie wstępnej oceny potrzeb osób zgłaszających się. Uzgodnienie wstępnego planu postępowania oraz udzielenie możliwego wsparcia w zakresie zdefiniowanych potrzeb;

- 3) Uzgodnienie terminu przyjęcia i wskazanie miejsca uzyskania niezbędnego świadczenia psychiatrycznego w przypadkach, pilnych nie później niż 72 godziny od zgłoszenia;
 - 4) W przypadkach tego wymagających wskazanie miejsca uzyskania niezbędnego świadczenia z zakresu pomocy społecznej;
 - 5) Udzielanie świadczeń opieki zdrowotnej.
3. W ramach interwencji PZK wyróżnia się:
- 1) przypadek pilny: stan nagły, kiedy to leczenie należy rozpocząć natychmiast,
 - 2) przypadek stabilny - kategoria medyczna pacjentów, którzy nie znajdują się w stanie wymagającym nagłej interwencji medycznej i nie zostali zaliczeni do przypadków pilnych.
4. PZK czynny jest przez pięć dni w tygodniu, od poniedziałku do piątku od godz. 7: 25 do godziny 18:00.
5. Poza godzinami pracy PZK pomocy pacjentom udziela Izba Przyjęć, w której lekarz psychiatra dyżuruje całą dobę.
6. Każdy pacjent ma sporządzony Wstępny Plan Postępowania Terapeutycznego, który jest okresowo ewaluowany celem oceny postępów oraz jego weryfikacji pod kątem potrzeb.
7. Pacjenci i ich rodziny mają możliwość uczestniczenia raz w miesiącu w zajęciach z psychoedukacji.

§ 11

Pomoc w ramach CZP jest bezpłatna nawet dla osób nieubezpieczonych.

§ 12

Funkcjonowanie komórek wchodzących w skład CZP określa Regulamin Organizacyjny Wojewódzkiego Podkarpackiego Szpitala Psychiatrycznego im. Eugeniusza Brzezińskiego w Żurawicy.